

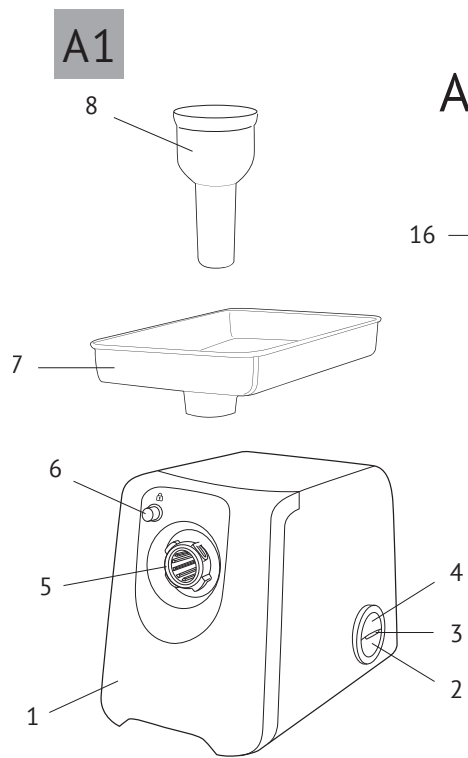
REDMOND

Мясорубка RMG-1205-8

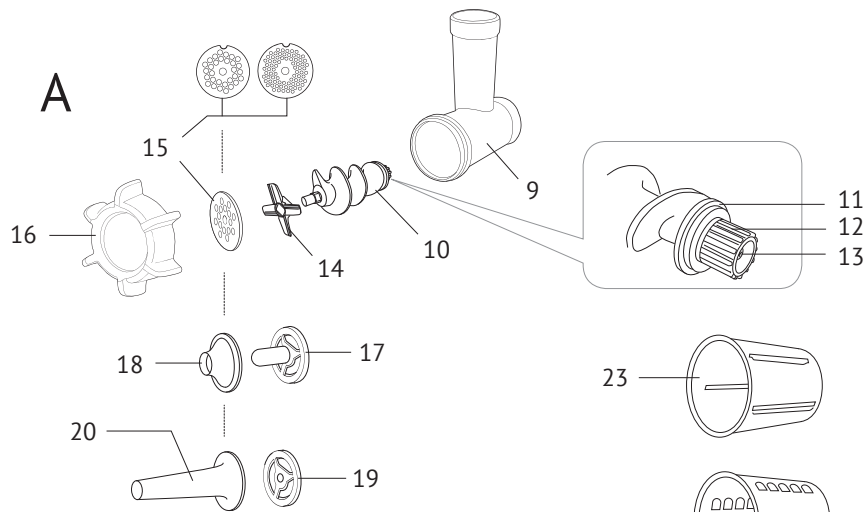


Руководство по эксплуатации

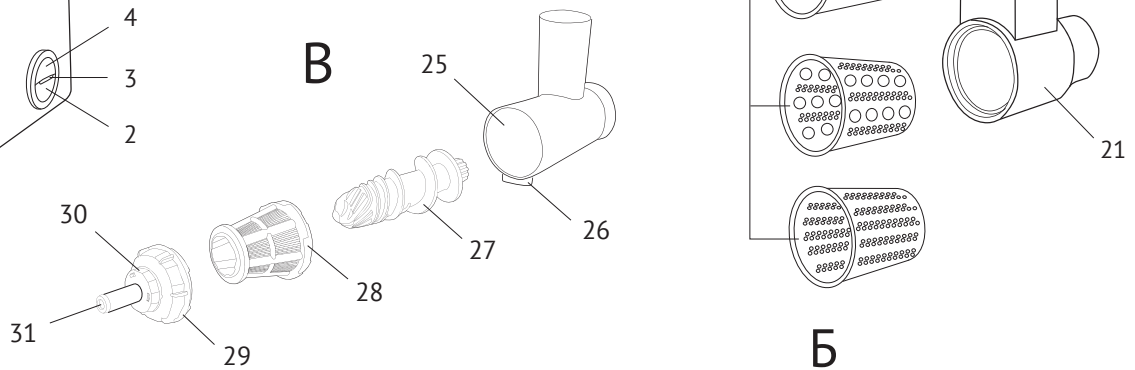
A1



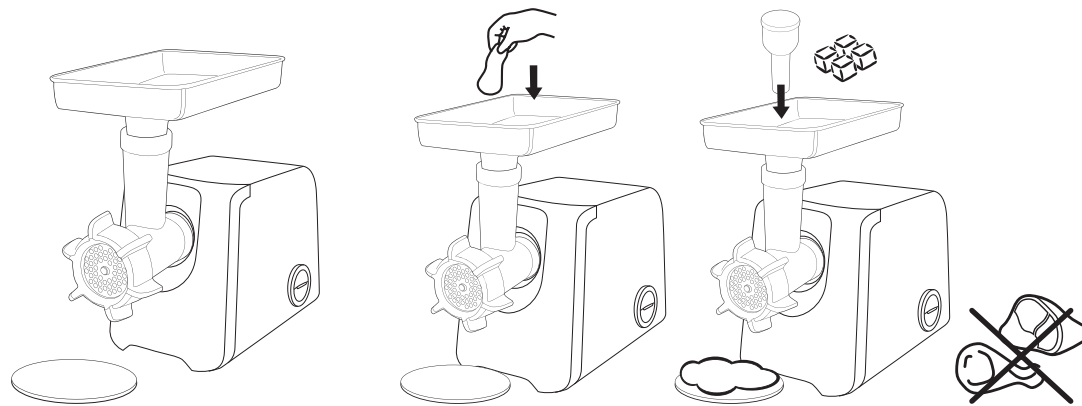
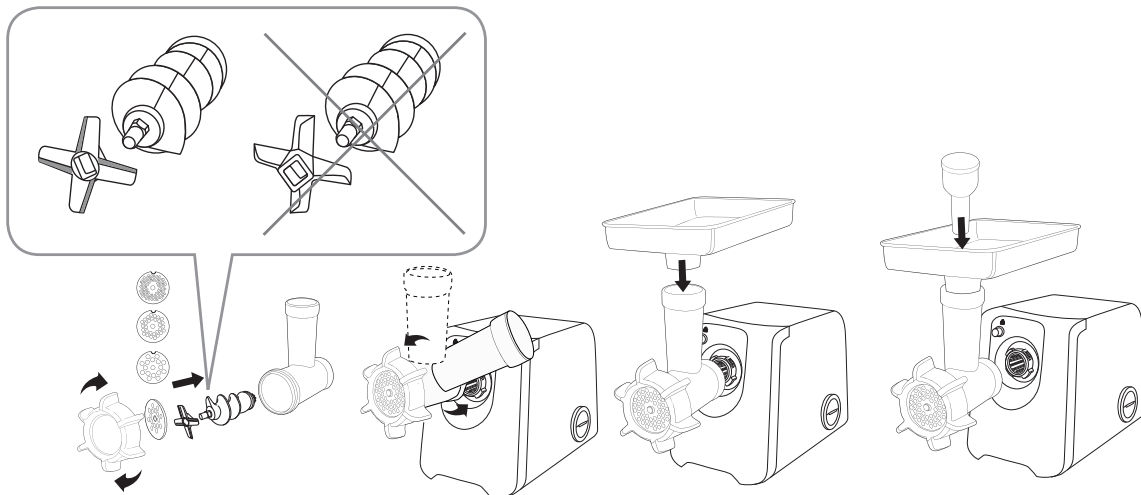
A



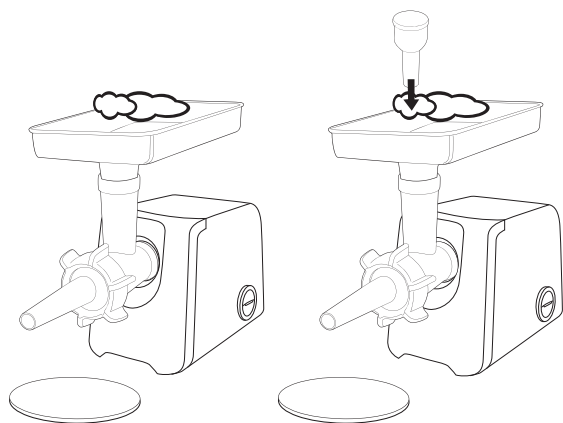
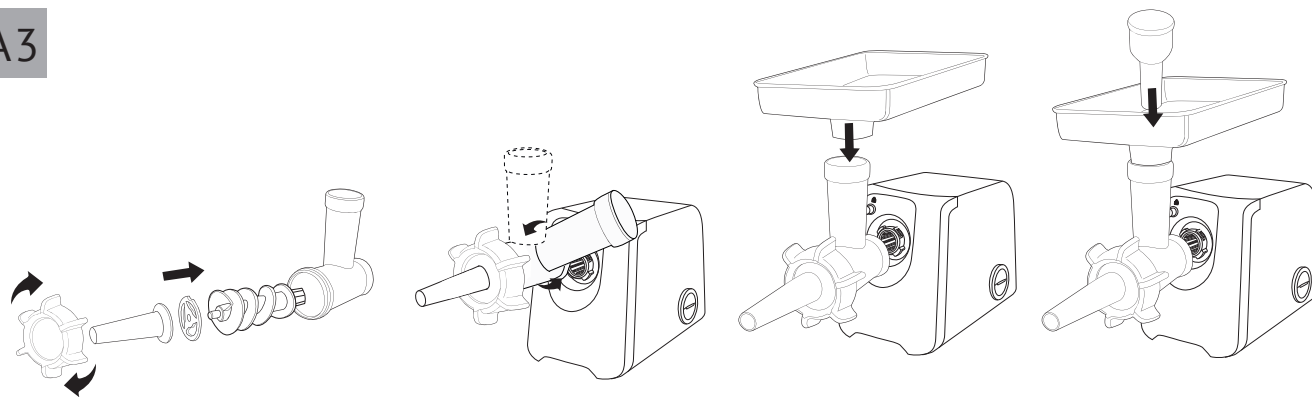
B



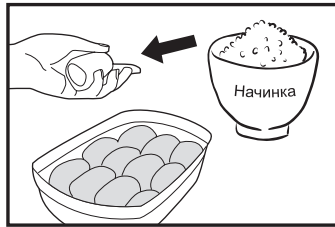
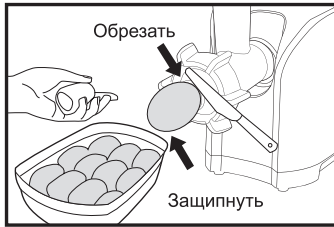
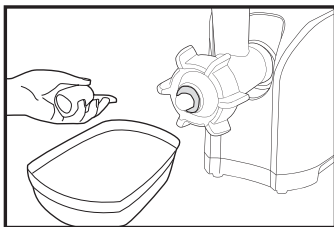
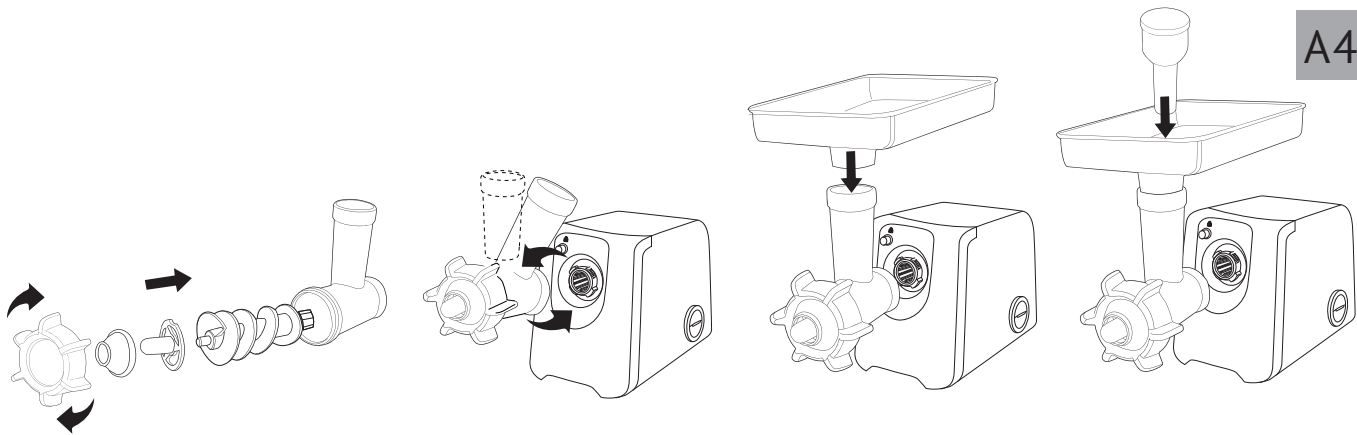
Б



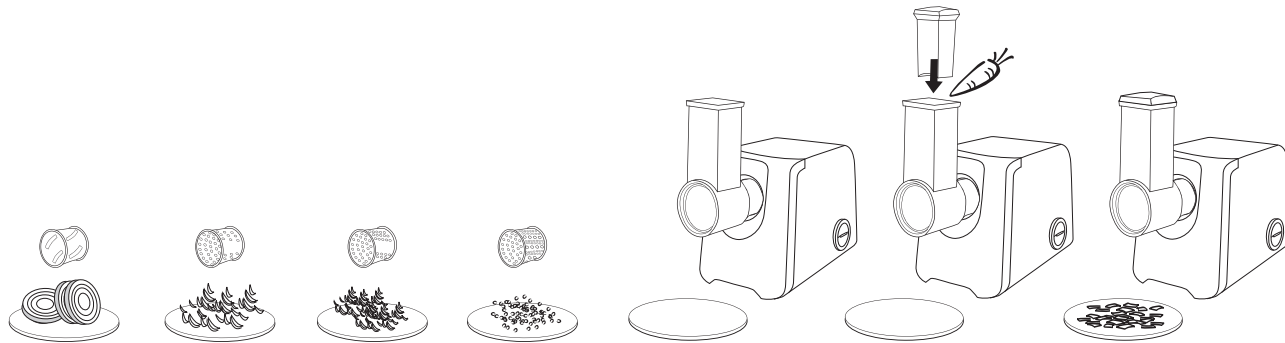
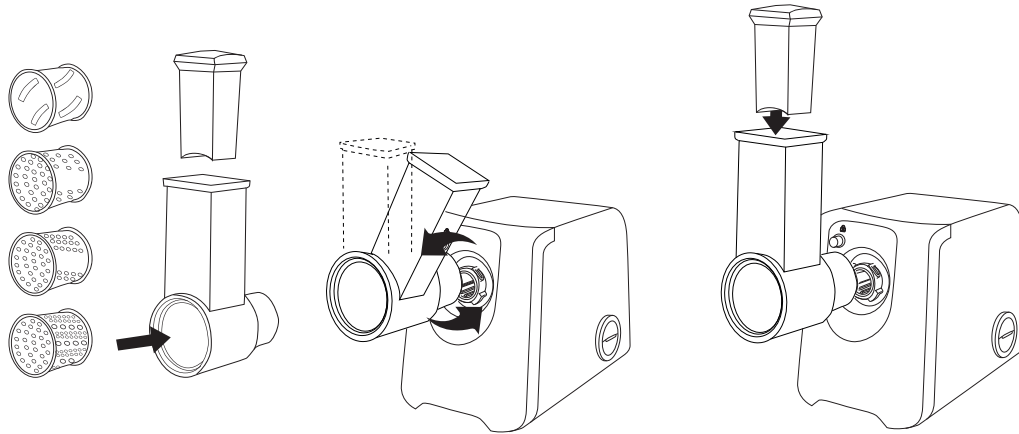
A3

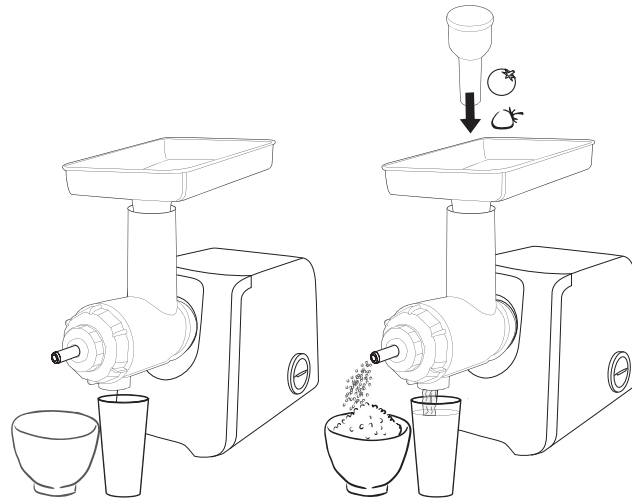
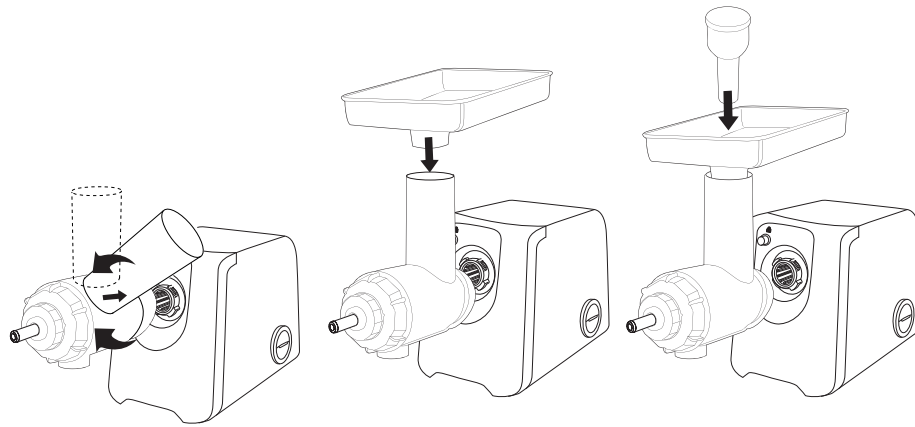


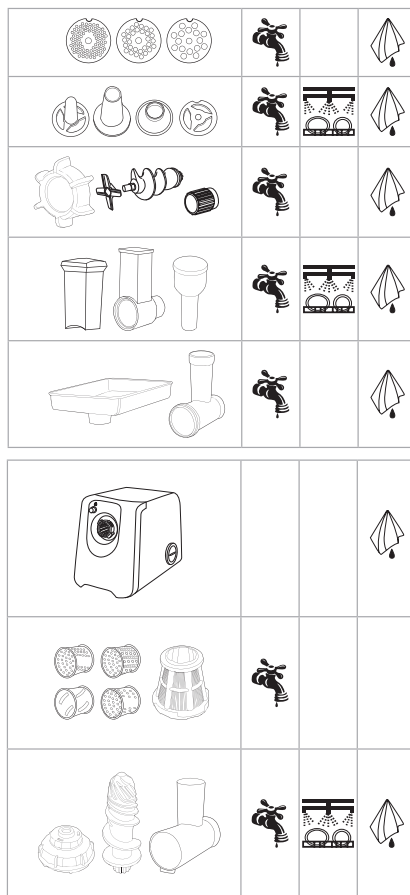
A4



A5







СОДЕРЖАНИЕ

МЕРЫ БЕЗОПАСНОСТИ.....	9
Технические характеристики	10
Комплектация	10
Устройство модели.....	11
I. ПЕРЕД НАЧАЛОМ ИСПОЛЬЗОВАНИЯ.....	11
II. ЭКСПЛУАТАЦИЯ ПРИБОРА.....	11
Общие сведения	11
Изготовление фарша.....	11
Изготовление колбасок	12
Изготовление кеббе.....	12
Использование приставки для нарезки продуктов.....	12
Использование соковыжималки	13
Использование функции реверса.....	13
Система защиты от перегрузки.....	13
III. УХОД ЗА ПРИБОРОМ	13
Разборка	13
Очистка	13
Рекомендуемые способы очистки.....	14
Хранение и транспортировка	14
IV. ПЕРЕД ОБРАЩЕНИЕМ В СЕРВИС-ЦЕНТР.....	14
V. ГАРАНТИЙНЫЕ ОБЯЗАТЕЛЬСТВА.....	

УВАЖАЕМЫЙ ПОКУПАТЕЛЬ!

Благодарим вас за то, что отдали предпочтение бытовой технике компании REDMOND.

REDMOND – это качество, надежность и неизменно внимательное отношение к потребностям наших клиентов. Надеемся, что вам понравится продукция нашей компании и вы также будете выбирать наши изделия в будущем.

Мясорубка REDMOND RMG-1205-8 – современный многофункциональный прибор нового поколения для приготовления пищи.

REDMOND – ПРОФЕССИОНАЛ НА ВАШЕЙ КУХНЕ!

Хотите узнать больше? Посетите наш сайт www.multivarka.pro.

Здесь вы найдете самую актуальную информацию о предлагаемой технике и ожидаемых новинках, сможете получить консультацию онлайн, а также заказать продукцию REDMOND и оригинальные аксессуары к ней в нашем интернет-магазине.

Служба поддержки пользователей REDMOND в России: 8-800-200-77-21 (звонок по России бесплатный).



Прежде чем использовать данное изделие, внимательно прочитайте руководство по эксплуатации и сохраните его в качестве справочника. Правильное использование прибора значительно продлит срок его службы.

МЕРЫ БЕЗОПАСНОСТИ

- Производитель не несет ответственности за повреждения, вызванные несоблюдением требований техники безопасности и правил эксплуатации изделия.
- Данный электроприбор предназначен для использования в бытовых условиях и может применяться в квартирах, загородных домах, гостиничных номерах, бытовых помещениях магазинов, офисов или в других подобных условиях непромышленной эксплуатации. Промышленное или любое другое нецелевое использование устройства будет считаться нарушением условий надлежащей эксплуатации изделия. В этом случае производитель не несет ответственности за возможные последствия.
- Перед подключением устройства к электросети проверьте, совпадает ли ее напряжение с номинальным напряжением питания прибора (см. технические характеристики или заводскую табличку изделия).
- Используйте удлинитель, рассчитанный на потребляемую мощность прибора, – несоблюдение этого требования может привести к короткому замыканию или возгоранию кабеля.
- Выключайте прибор из розетки после использования, а также во время его чистки или перемещения. Извлекайте электрошнур сухими руками, удерживая его за штепсель, а не за провод.
- Не протягивайте шнур электропитания в дверных проемах, вблизи нагревательных приборов, газовых или электрических плит. Следите за тем, чтобы электрошнур не перекручивался и не перегибался, не соприкасался с острыми предметами, углами и кромками мебели.

STOP *ПОМНИТЕ: случайное повреждение кабеля электропитания может привести к неполадкам, которые не соответствуют условиям гарантии, а также к поражению электротоком. При повреждении шнура электропитания во избежание опасности его должен заменить изготовитель или его агент, или аналогичное квалифицированное лицо.*

- Не устанавливайте прибор на мягкую поверхность, не накрывайте его во время работы – это может привести к перегреву и поломке устройства.
- Запрещена эксплуатация прибора на открытом воздухе – попадание влаги или посторонних предметов внутрь корпуса устройства может привести к его серьезным повреждениям.

STOP *Не проталкивайте продукты в загрузочное отверстие руками или посторонними предметами во избежание травм или поломки прибора. Используйте для этого толкатели, входящие в комплект.*

- Запрещается эксплуатация прибора с видимыми повреждениями на корпусе или шнуре электропитания, после падения или при возникновении неполадок в его работе. При возникновении любых неисправностей отключите прибор от электросети и обратитесь в сервисный центр.
- Перед чисткой прибора убедитесь, что он отключен от электросети и полностью остыл. При очистке строго следуйте правилам раздела «Уход за прибором».

STOP *ЗАПРЕЩАЕТСЯ погружать корпус прибора в воду или помещать его под струю воды!*

- Прибор не предназначен для использования лицами (включая детей) с пониженными физическими, психическими или умственными способностями или при отсутствии у них опыта или знаний, если они не находятся под контролем или не проинструктированы об использовании данного прибора лицом, ответственным за их безопасность. Дети должны находиться под присмотром для недопущения игры с прибором.

- Запрещен самостоятельный ремонт прибора или внесение изменений в его конструкцию. Все работы по обслуживанию и ремонту должен выполнять авторизованный сервис-центр. Непрофессионально выполненная работа может привести к поломке прибора, травмам и повреждению имущества.

STOP *ВНИМАНИЕ! Запрещено использование прибора при любых неисправностях.*

Технические характеристики

Модель.....	RMG-1205-8
Напряжение.....	220-240 В, 50 Гц
Максимальная мощность.....	2000 Вт
Номинальная мощность.....	700 Вт
Защита от поражения электротоком.....	класс II
Производительность.....	2,7 кг/мин
Количество скоростей работы.....	1
Функция реверса.....	есть
Защита от перегрузки.....	есть
Насадка для изготовления колбасок.....	есть
Насадка для изготовления кеббе.....	есть
Цилиндрические насадки для измельчения овощей (терки, шинковка).....	есть
Шнековая соковыжималка.....	есть
Диски с разной перфорацией для различных видов фарша.....	есть

Комплектация

Моторный блок.....	1 шт.	Прямоугольный толкатель для блока	
Шнек мясорубки.....	1 шт.	нарезки.....	1 шт.
Нож мясорубки.....	1 шт.	Насадка-терка.....	3 шт.
Фиксирующее кольцо.....	1 шт.	Насадка-шинковка.....	1 шт.
Перфорированные диски для фарша.....	3 шт.	Блок соковыжималки.....	1 шт.
Толкатель с отсеком для хранения насадок.....	1 шт.	Шнек соковыжималки.....	1 шт.
Основание насадки для кеббе.....	1 шт.	Фильтр соковыжималки.....	1 шт.
Формирующая насадка для кеббе.....	1 шт.	Фиксирующая крышка соковыжималки.....	1 шт.
Основание насадки для колбасок.....	1 шт.	Руководство по эксплуатации.....	1 шт.
Формирующая насадка для колбасок.....	1 шт.	Сервисная книжка.....	1 шт.
Блок нарезки продуктов.....	1 шт.		

Производитель имеет право на внесение изменений в дизайн, комплектацию, а также в технические характеристики изделия в ходе постоянного совершенствования своей продукции без дополнительного уведомления об этих изменениях.



Обязательно сохраните на месте предупреждающие наклейки, наклейки-указатели (при наличии) и табличку с серийным номером изделия на его корпусе!

После транспортировки или хранения при низких температурах необходимо выдержать прибор при комнатной температуре не менее 2 часов перед включением.

Протрите моторный блок влажной тканью. Проймите все части прибора, строго следуя указаниям раздела «Уход за прибором». Будьте осторожны при очистке ножа!

Перед сборкой все части прибора должны полностью высохнуть при комнатной температуре.

Устройство модели **A1**

1. Моторный блок
2. Кнопка включения/выключения (ON/OFF)
3. Индикатор подключения к электросети
4. Кнопка включения режима реверса (REV)
5. Муфта приводного вала
6. Кнопка отсоединения съемных блоков
7. Загрузочный лоток
8. Цилиндрический толкатель с контейнером для хранения насадок

А. Мясорубка

9. Блок мясорубки
10. Шнек мясорубки
11. Шайба
12. Адаптер шнека
13. Винт
14. Нож
15. Перфорированные диски с отверстиями разного диаметра
16. Фиксирующее кольцо мясорубки
17. Основание насадки для кеббе
18. Формирующая часть насадки для кеббе
19. Основание насадки для колбасок
20. Формирующая часть насадки для колбасок

Б. Приставка для нарезки овощей и фруктов

21. Блок нарезки
22. Прямоугольный толкатель
23. Шинковка
24. Набор терок (мелкая, средняя, крупная)

В. Соковыжималка

25. Блок соковыжималки
26. Отверстие для выхода сока
27. Шнек соковыжималки
28. Фильтр соковыжималки
29. Фиксирующая крышка
30. Регулятор степени отжима
31. Отверстие для выхода жмыха

I. ПЕРЕД НАЧАЛОМ ИСПОЛЬЗОВАНИЯ

Осторожно достаньте изделие и его комплектующие из коробки. Удалите все упаковочные материалы и рекламные наклейки.

II. ЭКСПЛУАТАЦИЯ ПРИБОРА

Общие сведения


Универсальная мясорубка REDMOND RMG-1205-8 представляет собой multifunctionalное устройство для обработки продуктов.

Получение фарша	
Изготовление колбасок	
Изготовление кеббе	
Мелкая нарезка и шинкование овощей, фруктов, сыра и колбасных изделий для салатов, приготовление овощных и фруктовых пюре	
Отжим сока из ягод, овощей и фруктов (кроме твердых плодов)	


Изготовление фарша **A2**

1. Подготовьте продукты. Полностью разморозьте мясо и рыбу, удалите кости и жилы. Нарезайте мясо кусками размером примерно 20×20×40 мм, чтобы они свободно проходили через отверстие загрузочного лотка.
2. Вставьте шнек в блок мясорубки. Аккуратно установите нож на шнек плоской поверхностью наружу, в сторону перфорированного диска. Установите один из перфорированных дисков на шнек с ножом. Углубление на краю диска должно совпасть с выступом на блоке.

3. Наденьте фиксирующее кольцо на блок мясорубки и поверните его по часовой стрелке. Не прикладывайте чрезмерных усилий.
4. Поверните собранный блок по часовой стрелке на 45° и вставьте его ось в муфту приводного вала на корпусе прибора. Поверните блок против часовой стрелки до щелчка. Поверните фиксирующее кольцо до упора.
5. Установите загрузочный лоток на блок мясорубки.
6. Уложите кусочки мяса в загрузочный лоток. Поставьте посуду для фарша под фиксирующее кольцо блока.

 *Не загружайте в мясорубку кости, шкуру, замороженное или крупно нарезанное мясо. Это сокращает срок службы прибора и может привести к поломке.*

7. Подключите прибор к электросети. Загорится индикатор питания. Включите прибор, нажав кнопку **ON/OFF**.
8. Круглым толкателем проталкивайте кусочки мяса в отверстие загрузочного лотка.

 *ВНИМАНИЕ! Время непрерывной работы не должно превышать 5 минут. Перерыв в работе должен составлять не менее 15 минут.*


9. Выключите прибор, нажав кнопку **ON/OFF**, и отсоедините его от электросети.

Изготовление колбасок **A3**

1. Подготовьте фарш для колбасок. Замочите оболочку колбасы в теплой воде на 20 минут.
2. Вставьте шнек мясорубки в блок мясорубки.
3. Установите основание насадки для колбасок на шнек: углубление на краю насадки должно совпасть с выступом на стенке блока. Установите формирующую часть насадки для колбасок.
4. Наденьте фиксирующее кольцо на блок мясорубки поверх насадки и заверните его по часовой стрелке. Не прикладывайте чрезмерных усилий.
5. Поверните собранный блок по часовой стрелке на 45° и вставьте его ось в муфту приводного вала на моторном блоке. Поверните блок против часовой стрелки до щелчка. Поверните фиксирующее кольцо до упора.
6. Установите загрузочный лоток на блок мясорубки.
7. Уложите фарш в загрузочный лоток. Поставьте плоскую посуду под горловину насадки для колбасок.
8. Подключите прибор к электросети. Загорится индикатор питания.
9. Завяжите один конец влажной колбасной оболочки и наденьте ее на конус насадки. Узел должен находиться в 1-2 см от выходного отверстия насадки, чтобы фарш плотно заполнял оболочку.

 *Если оболочка прилипает к горловине насадки, смочите ее водой.*


10. Включите прибор, нажав кнопку **ON/OFF**.
11. Разборным толкателем проталкивайте фарш в отверстие загрузочного лотка. Снимайте оболочку с насадки по мере ее наполнения фаршем. Часть оболочки оставьте пустой для формирования узла.

 *ВНИМАНИЕ! Время непрерывной работы не должно превышать 5 минут. Перерыв в работе должен составлять не менее 15 минут.*

12. После заполнения оболочки выключите прибор, нажав кнопку **ON/OFF**. Завяжите свободный конец колбаски. По окончании работы отсоедините прибор от электросети.

Изготовление кеббе **A4**

1. Подготовьте фарш для внешней оболочки кеббе и для начинки.
2. Вставьте шнек в блок мясорубки.
3. Установите основание насадки для кеббе на шнек, формирующую часть насадки для кеббе – на основание.
4. Наденьте фиксирующее кольцо на блок мясорубки поверх насадок и поверните его по часовой стрелке. Не прикладывайте чрезмерных усилий.
5. Поверните собранный блок по часовой стрелке на 45° и вставьте его ось в муфту приводного вала на моторном блоке. Поверните блок против часовой стрелки до щелчка. Поверните фиксирующее кольцо до упора.
6. Установите загрузочный лоток на блок мясорубки.
7. Уложите фарш для внешней оболочки в загрузочный лоток. Поставьте плоскую посуду под горловину насадки для кеббе.
8. Подключите прибор к электросети. Загорится индикатор питания.
9. Включите прибор, нажав кнопку **ON/OFF**.

 *ВНИМАНИЕ! Время непрерывной работы не должно превышать 5 минут. Перерыв в работе должен составлять не менее 15 минут.*

10. Разборным толкателем проталкивайте фарш в отверстие загрузочного лотка. Из отверстия конусной насадки для кеббе появится полая колбаска. Защипните ее конец.
11. Выключите мясорубку, нажав кнопку **ON/OFF**, когда колбаска достигнет желаемой длины. Обрежьте колбаску ножом возле самой насадки.
12. Наполните колбаску подготовленной начинкой, защитите ее открытый конец и придайте кеббе желаемую форму.
13. По окончании работы отсоедините прибор от электросети.

Использование приставки для нарезки продуктов **A5**

1. Подготовьте продукты к нарезке.
2. Вставьте одну из терок или шинковку в блок для нарезки продуктов.
3. Поверните собранный блок по часовой стрелке на 45° и вставьте его ось в муфту приводного вала на моторном блоке. Поверните блок против часовой стрелки до щелчка.
4. Поставьте посуду под выходное отверстие блока для терки/шинковки.
5. Подключите прибор к электросети. Загорится индикатор питания.
6. Включите прибор, нажав кнопку **ON/OFF**.
7. Загружайте продукты в отверстие в верхней части блока нарезки. Постепенно проталкивайте их внутрь прямоугольным толкателем, не прилагая чрезмерных усилий.

i **ВНИМАНИЕ!** Время непрерывной работы не должно превышать 5 минут. Перерыв в работе должен составлять не менее 15 минут.

! Не рекомендуется включать функцию реверса при использовании приставки для нарезки, так как это может привести к некорректной работе прибора.

8. Выключите прибор, нажав кнопку **ON/OFF**, и отсоедините его от электросети.

Использование соковыжималки **A6**

1. Подготовьте продукты к отжиму. Овощи и фрукты нарежьте небольшими ломтиками, чтобы они свободно проходили в отверстие соковыжималки. Удалите жесткую или толстую кожуру, крупные косточки, сердцевину, черенки.

! Прибор не предназначен для отжима сока из твердых овощей и фруктов (морковь, свекла, твердые сорта яблок и т. д.).

2. Установите шнек в блок соковыжималки. Установите фильтр соковыжималки на шнек соковыжималки, затем установите фиксирующую крышку. Углубления по краям фильтра и крышки должны совпасть с выступами внутри блока. Поверните крышку против часовой стрелки. Не прикладывайте чрезмерных усилий.
3. Поверните собранный блок по часовой стрелке на 45° и вставьте его ось в муфту приводного вала на моторном блоке. Поверните блок против часовой стрелки до щелчка. Зафиксируйте крышку соковыжималки, повернув ее до упора.
4. Установите загрузочный лоток на блок соковыжималки.

5. Уложите подготовленные продукты в загрузочный лоток. Поставьте посуду под отверстие для выхода жмыха.

6. Установите емкость под отверстие для выхода сока.

7. Подключите прибор к электросети. Загорится индикатор питания. Включите прибор, нажав кнопку **ON/OFF**.

8. Разборным толкателем проталкивайте кусочки продуктов в отверстие загрузочного лотка.

i **ВНИМАНИЕ!** Время непрерывной работы не должно превышать 5 минут. Перерыв в работе должен составлять не менее 15 минут.

9. На фиксирующей крышке соковыжималки находится регулятор степени отжима, вращающийся в положениях от **1** (минимальное давление) до **3** (максимальное давление). Положение указывает выступ-стрелка на регуляторе. В положении **0** регулятор снимается для лучшей очистки соковыжималки.

10. Если отжатая мякоть не выходит через отверстие для жмыха, уменьшите степень отжима, повернув регулятор по часовой стрелке. При этом увеличится ширина щели, через которую проходит мякоть при отжиме, пропуская крупные волокна и кожуцу обрабатываемых продуктов.

11. Если в отверстии подачи продуктов скапливается сок, используйте реверс. Периодически очищайте фильтр соковыжималки.

12. По окончании работы выключите прибор, нажав кнопку **ON/OFF**, и отсоедините его от электросети.

Использование функции реверса

Используйте функцию реверса, если в режущем блоке или в блоке соковыжималки скапливается жидкость и плотная масса продуктов на выходе препятствует ее стоку из мясорубки.

Если мясорубка работает, остановите вращение шнека, нажав кнопку **ON/OFF**. Затем нажмите и удерживайте кнопку **REV**. Шнек начнет вращаться в обратную сторону, перемещая загруженные продукты в сторону загрузочного отверстия. Через 10–15 секунд отпустите кнопку **REV** и нажмите кнопку **ON/OFF** для продолжения работы.

Система защиты от перегрузки

Прибор оснащен защитной системой, выключающей прибор при перегрузке. Если это произошло, нажмите кнопку **ON/OFF**, отсоедините прибор от электросети и дайте ему остыть в течение 15 минут. Очистите загрузочную часть от остатков продуктов. Нажмите кнопку сброса защиты от перегрузок на днище прибора рядом с отсеком для хранения шнура, после этого прибор снова будет готов к работе.

III. УХОД ЗА ПРИБОРОМ

Очищайте все насадки и детали мясорубки сразу после использования.

i **ВНИМАНИЕ!** Перед разборкой и очисткой выключите прибор, нажав кнопку **ON/OFF**, и отключите его от электросети.

Разборка

1. Уберите толкатель из загрузочного отверстия, снимите загрузочный лоток.
2. Нажмите кнопку отсоединения насадок, поверните блок мясорубки (соковыжималки, приставки для нарезки продуктов) на 45° по часовой стрелке и отсоедините его от моторного блока.
3. Отверните против часовой стрелки фиксирующее кольцо на блоке мясорубки, извлеките из него съемные детали (пластиковые насадки, перфорированный диск, нож, шнек).
4. Извлеките терку (шинковку) из блока для нарезки.
5. Фиксирующую крышку соковыжималки поверните по часовой стрелке и снимите ее. Установите регулятор интенсивности отжима в положение **0** и аккуратно отделите его от крышки. Извлеките фильтр и шнек соковыжималки.

Очистка

- Моторный блок протрите влажной тканью.
- Очищайте насадки и другие детали мясорубки мягкими неабразивными моющими средствами.
- Не очищайте металлические детали прибора в посудомоечной машине, поскольку моющие средства могут вызвать потемнение их поверхности.
- Максимальная температура при очистке неметаллических деталей в посудомоечной машине не должна превышать 60°C.

- Детали прибора должны полностью высохнуть при комнатной температуре и естественной вентиляции воздуха.



ЗАПРЕЩАЕТСЯ помещать моторный блок, штепсель и шнур электропитания под струю воды или погружать их в воду.

ЗАПРЕЩАЕТСЯ использование при очистке прибора грубых салфеток или губок, абразивных паст. Также недопустимо использование любых химически агрессивных или других веществ, не рекомендованных для применения с предметами, контактирующими с пищей.

Рекомендуемые способы очистки

Рекомендуемые способы очистки прибора см. на схеме **A7**.

Хранение и транспортировка

Перед хранением и повторной эксплуатацией очистите и полностью просушите все части прибора. Храните прибор в сухом вентилируемом месте вдали от нагревательных приборов и попадания прямых солнечных лучей.

При транспортировке и хранении запрещается подвергать прибор механическим воздействиям, которые могут привести к повреждению прибора и/или нарушению целостности упаковки.

Необходимо беречь упаковку прибора от попадания воды и других жидкостей.

IV. ПЕРЕД ОБРАЩЕНИЕМ В СЕРВИС-ЦЕНТР

Неисправность	Возможные причины	Способ устранения
Прибор не работает, индикатор питания не горит	Прибор не подключен к электросети	Включите прибор в исправную электрическую розетку
Двигатель остановился во время работы	Сработала защита от перегрузки	Выключите мясорубку, нажав кнопку ON/OFF, и отсоедините ее от электросети. Очистите рабочий блок от продуктов. Нажмите черную кнопку на днище прибора, затем вновь включите прибор в электросеть и нажмите кнопку ON/OFF. Если мясорубка по-прежнему не работает, обратитесь в сервис-центр
Во время работы прибора появился посторонний запах	Прибор перегревается во время работы	Сократите время непрерывной работы, увеличьте интервалы между включениями
	На некоторые части прибора нанесено защитное покрытие	Запах исчезнет после нескольких использований



В случае если неисправность устранить не удалось, обратитесь в авторизованный сервисный центр.

V. ГАРАНТИЙНЫЕ ОБЯЗАТЕЛЬСТВА

На данное изделие предоставляется гарантия сроком на 2 года с момента приобретения. В течение гарантийного периода изготовитель обязуется устранить путем ремонта, замены деталей или замены всего изделия любые заводские дефекты, вызванные недостаточным качеством материалов или сборки. Гарантия вступает в силу только в том случае, если дата покупки подтверждена печатью магазина и подписью продавца на оригинальном гарантийном талоне. Настоящая гарантия признается лишь в том случае, если изделие применялось в соответствии с руководством по эксплуатации, не ремонтировалось, не разбиралось и не было повреждено в результате неправильного обращения с ним, а также сохранена полная комплектность изделия. Данная гарантия не распространяется на естественный износ изделия и расходные материалы (фильтры, лампочки, антипригарные покрытия, уплотнители и т. д.).

Срок службы изделия и срок действия гарантийных обязательств на него исчисляются со дня продажи или с даты изготовления изделия (в случае, если дату продажи определить невозможно).

Дату изготовления прибора можно найти в серийном номере, расположенном на идентификационной наклейке на корпусе изделия. Серийный номер состоит из 13 знаков. 6-й и 7-й знаки обозначают месяц, 8-й – год выпуска устройства.

Установленный производителем срок службы прибора составляет 3 года со дня его приобретения при условии, что эксплуатация изделия производится в соответствии с данным руководством и применимыми техническими стандартами.

Упаковку, руководство пользователя, а также сам прибор необходимо утилизировать в соответствии с местной программой по переработке отходов. Проявите заботу об окружающей среде: не выбрасывайте такие изделия вместе с обычным бытовым мусором.

EAC

Производитель: «Пауэр Пойнт Инк. Лимитед» №1202 Хай Юн Гэ (В1) Лин Хай Шан Чжуан Сямейлин Футьян, Шеньжень, Китай, 518049. По лицензии REDMOND Индастриал Груп, ЛЛСи Уан Коммерс Плаза, 99 Вашингтон-авеню, сьют 805А, Олбани, Нью-Йорк, 12210, Соединенные Штаты Америки.

Импортер: ООО «АЛЬФА», 198099, г. Санкт-Петербург, ул. Промышленная, д. 38, корп. 2, литера А.

© REDMOND. Все права защищены. 2016

Воспроизведение, передача, распространение, перевод или другая переработка данного документа или любой его части без предварительного письменного разрешения правообладателя запрещены.

Produced by Redmond Industrial Group LLC
One Commerce Plaza, 99 Washington Ave, Ste. 805A,
Albany, New York, 12210, United States
www.redmond.company
www.multivarka.pro
www.store.redmond.company
www.smartredmond.com
Made in China

RMG-1205-8-UM-11

McGrp.Ru



Сайт техники и электроники

Наш сайт McGrp.Ru при этом не является просто хранилищем [инструкций по эксплуатации](#), это живое сообщество людей. Они общаются на форуме, задают вопросы о способах и особенностях использования техники. На все вопросы очень быстро находят ответы от таких же посетителей сайта, экспертов или администраторов. Вопрос можно задать как на форуме, так и в специальной форме на странице, где описывается интересующая вас техника.