

REDMOND

Погружной блендер

RHB-2912



РУКОВОДСТВО
ПО ЭКСПЛУАТАЦИИ



УВАЖАЕМЫЙ ПОКУПАТЕЛЬ!

Благодарим вас за то, что вы отдали предпочтение бытовой технике компании **REDMOND**.

REDMOND — это качество, надежность и внимательное отношение к потребностям наших покупателей. Мы надеемся, что и в будущем вы будете выбирать изделия нашей компании.

Погружной блендер **REDMOND RHB-2912** — это компактный, но в то же время мощный, стильный и многофункциональный кухонный прибор. С его помощью вы можете измельчить различные продукты, взбить молочный или фруктовый коктейли, яичные белки, крем или мусс, приготовить суп-пюре, соус, приготовить питание для маленького ребенка. Этот прибор существенно облегчит вам жизнь, сэкономив ваше время и, что не менее важно, свободное пространство на вашей кухне.



СОДЕРЖАНИЕ

Технические характеристики.....	6
Комплектация.....	7
Устройство модели.....	8
I. ПЕРЕД НАЧАЛОМ ИСПОЛЬЗОВАНИЯ.....	9
Меры безопасности.....	9
Перед первым включением.....	11
II. ЭКСПЛУАТАЦИЯ БЛЕНДЕРА.....	12
Общие правила работы с блендером.....	12
Использование погружного блендера.....	14
Использование миксера.....	15
Использование измельчителя.....	16
III. ОЧИСТКА И УХОД.....	19
Очистка прибора.....	19
Хранение прибора.....	20
IV. ПЕРЕД ОБРАЩЕНИЕМ В СЕРВИС-ЦЕНТР.....	21
V. ГАРАНТИЙНЫЕ ОБЯЗАТЕЛЬСТВА.....	23

ТЕХНИЧЕСКИЕ ХАРАКТЕРИСТИКИ

Модель	RHB-2912
Тип устройства	погружной блендер
Максимальная мощность	600 Вт
Напряжение	220-240 В, 50-60 Гц
Тип двигателя	DC (постоянного тока)
Скорость работы	12 000-17 500 об/мин
Регулировка скорости работы	плавная
Режим «ТУРБО»	есть
Объем чаши для смешивания	600 мл
Объем чаши измельчителя	500 мл
Насадка-блендер	нержавеющая сталь
Насадка-венчик	нержавеющая сталь
S-образный нож измельчителя	нержавеющая сталь
Длина шнура	1,3 м

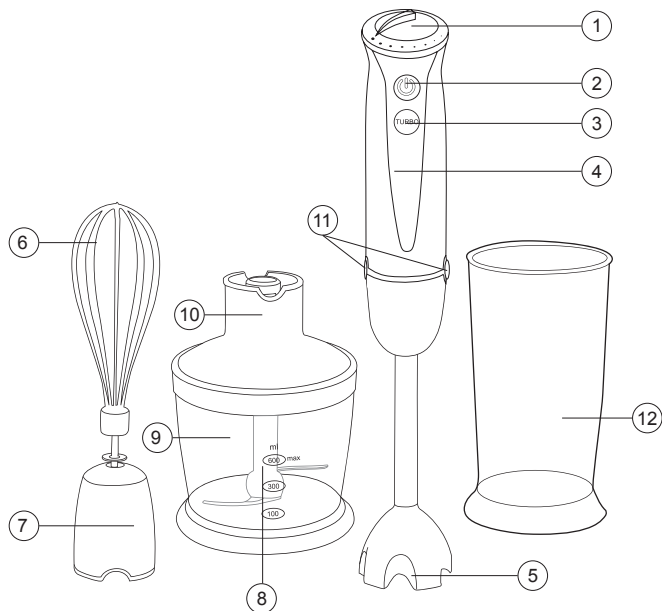
КОМПЛЕКТАЦИЯ

Моторная часть	1 шт.
Чаша измельчителя с крышкой	1 шт.
Чаша для смешивания	1 шт.
Нож измельчителя	1 шт.
Насадка-блендер	1 шт.
Насадка-венчик	1 шт.
Переходник для насадки-венчика	1 шт.
Руководство по эксплуатации	1 шт.
Сервисная книжка	1 шт.

Производитель имеет право на внесение изменений в дизайн, комплектацию, а также в технические характеристики изделия в ходе совершенствования своей продукции без дополнительного уведомления об этих изменениях.

УСТРОЙСТВО МОДЕЛИ

1. Регулятор скорости
2. Кнопка включения
3. Кнопка включения режима «ТУРБО»
4. Блок электродвигателя
5. Насадка-блендер
6. Насадка-венчик
7. Переходник для насадки-венчика
8. Нож измельчителя
9. Чаша измельчителя с мерной шкалой
10. Крышка чаши измельчителя
11. Кнопки фиксаторов насадок
12. Чаша для смешивания с мерной шкалой



I. ПЕРЕД НАЧАЛОМ ИСПОЛЬЗОВАНИЯ

МЕРЫ БЕЗОПАСНОСТИ

Перед началом использования прибора внимательно прочитайте руководство по эксплуатации и сохраните его в качестве справочника. Правильное использование прибора значительно продлит срок его службы.

- Изделие предназначено только для эксплуатации в бытовых условиях и не предназначено для промышленного использования.
- Используйте изделие только по назначению. Использование прибора в целях, отличающихся от вышеуказанных, является нарушением правил надлежащей эксплуатации изделия.
- Перед включением прибора в розетку проверьте, совпадает ли напряжение электросети с питающим напряжением прибора. Эта информация указана в технических характеристиках и на заводской табличке изделия.
- Используя удлинитель, убедитесь, что он рассчитан на потребляемую мощность прибора, в противном случае несоответствие мощности удлинителя может привести к короткому замыканию или возгоранию кабеля.
- В целях безопасности при подключении к электросети изделие должно быть заземлено. Подключение должно производиться только к заземленным розеткам.

В противном случае прибор не будет отвечать требованиям защиты от поражения электрическим током.

- Выключая прибор из розетки, извлекайте шнур электропитания сухими руками, удерживая его за вилку, а не за провод. Неосторожное обращение может привести к травмам. Выключайте прибор из розетки после использования, а также во время чистки или перемещения.
- Не протягивайте шнур электропитания около острых краев или углов, близко к источникам тепла (газовым и электрическим плитам). Следите за тем, чтобы шнур не перекручивался и не перегибался. Повреждение электрошнура может привести к неполадкам, которые не соответствуют условиям гарантии.
- Не рекомендуется эксплуатация изделия на открытом воздухе из-за возможного попадания влаги, посторонних предметов и насекомых в корпус изделия. Это может привести к повреждениям, не соответствующим условиям гарантии.
- Не устанавливайте чашу с продуктами на мягкую поверхность. Это делает прибор неустойчивым во время работы.
- Не трогайте движущихся частей прибора во время работы. Будьте осторожны, устанавливая S-образный нож: он очень острый.
- Изделие не предназначено для использования детьми или людьми без соответствующих знаний и опыта, а также с ограниченными физическими, сенсорными, умственными способностями, если они не находятся под наблюдением лиц, отвечающих за их безопасность. Не оставляйте детей без присмотра рядом с включенным прибором.

- Перед очисткой прибора убедитесь, что он отключен от электросети. Для очистки используйте неабразивные моющие средства.
- Запрещен самостоятельный ремонт изделия или внесение изменений в его конструкцию. Все работы по обслуживанию и ремонту должен выполнять только авторизованный сервис-центр. Непрофессионально выполненная работа может привести к поломке изделия, травмам и повреждению имущества.

**Внимание!**

Запрещено использование прибора при любых неисправностях.

Производитель не несет ответственности за повреждения, вызванные несоблюдением требований по технике безопасности и правил эксплуатации изделия.

ПЕРЕД ПЕРВЫМ ВКЛЮЧЕНИЕМ

Осторожно выньте изделие из коробки, удалите все упаковочные материалы и рекламные наклейки за исключением наклейки с серийным номером. **Отсутствие серийного номера на изделии автоматически лишает вас права на его гарантийное обслуживание.** Протрите корпус прибора влажной тканью. Промойте чашу теплой мыльной водой. Тщательно просушите. При первом использовании возможно появление постороннего запаха, что не является следствием неисправности прибора. В этом случае произведите очистку прибора (см. раздел «Очистка и уход»).

II. ЭКСПЛУАТАЦИЯ БЛЕНДЕРА

Благодаря использованию разных насадок блендер может выполнять функции трех полноценных кухонных приборов:

<p>БЛЕНДЕР измельчает и равномерно смешивает ингредиенты для детского питания, освежающих коктейлей, супов-пюре; используется при приготовлении майонеза, жидкого теста</p>	
<p>МИКСЕР с насадкой-венчиком взбивает сливки, яйца, позволяет готовить воздушные кремы, муссы, другие десерты</p>	
<p>ИЗМЕЛЬЧИТЕЛЬ быстро измельчает мясо, твердый сыр, овощи, травы, чеснок, лесные и грецкие орехи, и т. п.</p>	

ОБЩИЕ ПРАВИЛА РАБОТЫ С БЛЕНДЕРОМ

Во избежание разбрызгивания заполняйте емкость продуктами не выше отметки **MAX** на чаше.

- Для эффективного взбивания продуктов миксером ингредиенты должны покрывать, как минимум, нижнюю часть венчика.
- При использовании блендера и миксера сначала погрузите насадку в чашу с продуктами, затем нажмите кнопку включения или «**ТУРБО**» Перед тем, как извлечь насадку из чаши, отпустите кнопку.
- Начинайте работу на небольшой скорости, при необходимости увеличивая ее вращением регулятора скорости на ручке прибора. Рядом с регулятором нанесена шкала: определив оптимальную скорость для данного вида продуктов, запомните ее значение и используйте в дальнейшем.
- Для работы с максимальной интенсивностью (при обработке твердых продуктов или на завершающей стадии взбивания) нажмите и удерживайте кнопку «**ТУРБО**».
- **Не погружайте в обрабатываемые продукты место соединения насадки с моторным блоком.**
- Мясо перед измельчением отделите от костей, удалите жилы и нарежьте кубиками по 1-1,5 см.
- Замороженные продукты перед измельчением необходимо разморозить.
- При обработке фруктов и ягод разрежьте их и извлеките косточки.
- Не используйте блендер для приготовления картофельного пюре.
- Перед смешиванием горячих продуктов снимите емкость с плиты. Дайте продуктам

остыть, не смешивайте продукты или жидкости при температуре выше 80°C. **Берегитесь брызг, начинайте обработку на минимальной скорости.**

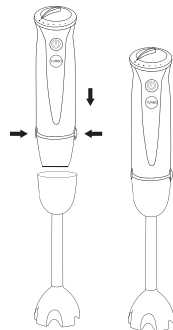
ВАЖНО!

Не используйте прибор для измельчения кофейных зерен, льда, сахара, крупы, бобов, замороженных или других особо твердых продуктов.

При работе с насадкой-блендером и насадкой-венчиком не используйте в качестве емкости чашу измельчителя. Металлическая ось на дне чаши может повредить насадку. Используйте чашу для смешивания.

ИСПОЛЬЗОВАНИЕ ПОГРУЖНОГО БЛЕНДЕРА

1. Загрузите ингредиенты в чашу для смешивания или иную емкость. Общий объем продуктов не должен превышать максимальную отметку на корпусе чаши (см. раздел «**Общие правила работы с блендером**»).
2. Присоедините насадку-блендер к блоку электродвигателя (при этом должен прозвучать щелчок).
3. Подключите прибор к электросети. Установите регулятор скорости в нужное положение. Скорость увеличивается при вращении регулятора по часовой стрелке.

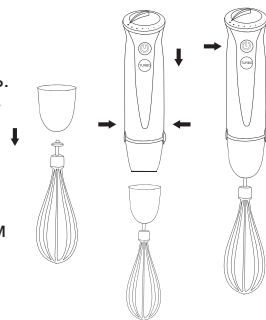


4. Удерживайте емкость с обрабатываемыми продуктами свободной рукой, погрузите в нее нож блендера, затем нажмите и удерживайте кнопку включения. При обработке сырых овощей, фруктов или других твердых ингредиентов увеличьте скорость, поворачивая регулятор скорости по часовой стрелке, или нажмите и удерживайте кнопку **«ТУРБО»**.
5. В процессе обработки перемешивайте продукты, перемещая блендер по часовой стрелке и вверх-вниз.
6. По окончании работы отсоедините прибор от электросети. Нажмите одновременно кнопки фиксаторов насадок и отсоедините насадку-блендер от блока электродвигателя.

ИСПОЛЬЗОВАНИЕ МИКСЕРА

Загрузите ингредиенты в чашу для смешивания или иную емкость. Общий объем продуктов не должен превышать максимальную отметку на корпусе чаши (см. раздел **«Общие правила работы с блендером»**).

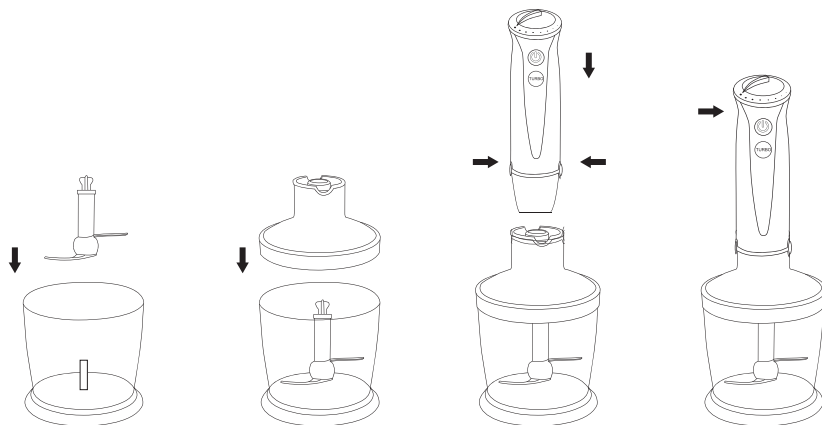
1. Вставьте насадку-венчик в переходник до щелчка.
2. Присоедините переходник к блоку электродвигателя (при этом раздастся щелчок).



3. Подключите прибор к электросети. Поверните регулятор скорости против часовой стрелки до упора (минимальная скорость).
4. Удерживайте емкость с обрабатываемыми продуктами свободной рукой, погрузите в нее венчик, затем нажмите и удерживайте кнопку включения. При необходимости увеличить скорость взбивания, поверните регулятор скорости по часовой стрелке. Для максимальной скорости вращения нажмите и удерживайте кнопку «**ТУРБО**».
5. В процессе работы перемещайте венчик по кругу (по часовой стрелке).
6. После окончания работы отсоедините прибор от электросети. Нажмите одновременно кнопки фиксаторов насадок и отсоедините переходник насадки-венчика от блока электродвигателя.

ИСПОЛЬЗОВАНИЕ ИЗМЕЛЬЧИТЕЛЯ

1. Установите чашу измельчителя на ровную твердую горизонтальную поверхность.
2. Снимите с лезвий ножа измельчителя защитный пластиковый чехол. Наденьте нож измельчителя на ось на дне чаши. **Будьте осторожны, лезвия очень острые! Держите нож за пластиковую втулку.**
3. Загрузите продукты в чашу. Общий объем продуктов не должен превышать максимальную отметку на ее корпусе (см. раздел «**Общие правила работы с блендером**»).














4. Совместите крышку с чашей измельчителя так, чтобы выступы по бокам крышки вошли в пазы на корпусе чаши. Не прилагая усилий, прижмите крышку к чаше и поверните по часовой стрелке до упора.
5. Присоедините блок электродвигателя к гнезду крепления блока (при этом раздастся щелчок).

6. Подключите прибор к электросети. Установите регулятор скорости в нужное положение: чем тверже продукты, тем выше скорость их обработки. Скорость увеличивается при вращении регулятора по часовой стрелке.
7. Придерживая чашу одной рукой, нажмите и удерживайте кнопку включения или кнопку «**ТУРБО**». Используйте высокоскоростной режим «**ТУРБО**» для измельчения мяса и твердых продуктов. Время непрерывной работы под нагрузкой не более **1 минуты**.
8. По окончании работы отключите прибор от электросети. Нажмите кнопки фиксаторов насадок на блоке электродвигателя и отсоедините его. Поверните крышку против часовой стрелки и снимите ее. Выньте нож измельчителя, держа его за пластиковую втулку.
9. Очистите нож (*см. раздел «Очистка и уход»*) и наденьте на лезвия защитный пластиковый чехол.

V. ОЧИСТКА И УХОД

ОЧИСТКА ПРИБОРА

- Протирайте блок электродвигателя влажной мягкой тканью. **Запрещается мыть блок электродвигателя под струей воды или погружать его в воду.**
- Съёмные части мойте теплой мыльной водой.
- **При очистке ножей и лезвий будьте аккуратны — они очень острые.** Промывайте их под струей теплой воды.
- Для определения оптимального способа очистки каждой части прибора руководствуйтесь приведенной далее таблицей.
- **Не используйте при очистке растворители (бензин, ацетон и т. п.) и абразивные средства.**
- В процессе работы некоторые продукты (например, морковь или свекла) могут окрасить детали прибора. Эти детали можно отмыть в специальном отбеливающем растворе сразу после использования.
- Перед эксплуатацией полностью просушите все части прибора.

								
	-	-	-	+	+	+	-	+
	-	-	-	+	+	+	-	+
	+	+	+	-	+	-	+	+

ХРАНЕНИЕ ПРИБОРА

Перед хранением очистите и просушите все части прибора.

Храните прибор в сухом вентилируемом месте вдали от солнечных лучей и нагревательных приборов.

IV. ПЕРЕД ОБРАЩЕНИЕМ В СЕРВИС-ЦЕНТР

Неисправность	Возможная причина	Способ устранения
Прибор не работает	Шнур питания не подсоединен к электросети	Подсоедините шнур питания прибора к электросети
	В электророзетке отсутствует напряжение	Подключите прибор к работающей розетке
При измельчении продуктов чувствуется сильная вибрация прибора	Продукты нарезаны слишком крупно	Нарежьте продукты меньшими кусочками
Во время работы появился запах пластика	Прибор перегрелся	Сократите время непрерывной работы прибора. Увеличьте интервалы между включениями
	Прибор новый, запах исходит от защитного покрытия	Проведите тщательную очистку прибора (см. раздел «Очистка и уход»). Запах исчезнет после нескольких включений

V. ГАРАНТИЙНЫЕ ОБЯЗАТЕЛЬСТВА

На данное изделие предоставляется гарантия сроком на 12 месяцев с момента приобретения изделия. Гарантия распространяется на дефекты материала и недостатки при изготовлении. В течение гарантийного периода изготовитель обязуется устранить путем ремонта, замены деталей или замены всего изделия любые заводские дефекты, вызванные недостаточным качеством материала или сборки. Гарантия вступает в силу только в том случае, если дата покупки подтверждена печатью магазина и подписью продавца на оригинальном гарантийном талоне.

Настоящая гарантия признается лишь в том случае, если изделие применялось в соответствии с данной инструкцией, в него не были внесены изменения, оно не ремонтировалось и не разбиралось кем-либо, кроме специалистов авторизованного сервисного центра, не было повреждено в результате неправильного обращения с ним, а также сохранена полная комплектация изделия. Данная гарантия не распространяется на естественный износ изделия и расходные материалы (фильтры, лампочки, тефлоновые покрытия, резиновые уплотнители и т. д.).

В соответствии с п. 2 ст. 5 Федерального закона РФ «О защите прав потребителей» производителем установлен минимальный срок службы для данного изделия, который составляет не менее двух лет с момента производства при условии, что эксплуатация изделия производится в строгом соответствии с настоящей инструкцией и предъявляемыми техническими требованиями.



Чайник
RK-M107



Чайник
RK-M112



Чайник
RK-M113



Чайник
RK-M114



Чайник
RK-M118



Чайник
RK-M119



Чайник
RK-M120D



Чайник
RK-M121D



Чайник
АВТОМОБИЛЬНЫЙ
RKA-M3601



Термопот
RTP-M801



Тостер
RT-402



Тостер
RT-M403



Бутербродница
RSM-M1402



Кофеварка
RCM-1501



Кофеварка
RCM-1502



Кофеварка
RCM-1503



Кофемолка
RCG-1601



Кофемолка
RCG-1602



Соковыжималка
RJ-M900



Соковыжималка
RJ-M901



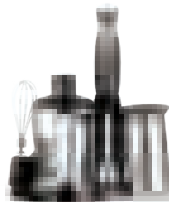
Соковыжималка
RJ-903



Соковыжималка
RJ-M906



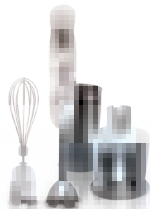
Соковыжималка
RJ-907



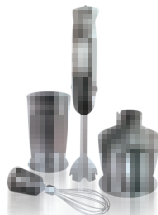
Блендер
RHB-2904



Блендер
RHB-2904



Блендер
RHB-2907



Блендер
RHB-2908



Блендер
RHB-2910



Кухонный комбайн
RFP-3903



Измельчитель
RCR-3801



Миксер
RHM-2101



Мясорубка
RMG-1203



Мясорубка
RMG-1203 8



Мясорубка
RMG-1204



Пароварка
RST-M1101



Пароварка
RST-1103



Пароварка
RST-M1104



Пароварка
RST-M1105



Пароварка
RST-M1106



Мультиварка
RMC-M4501



Мультиварка
RMC-M4502



Мультиварка
RMC-M4503



Мультиварка
RMC-M4504



Мультиварка
RMC-M4505



Мультиварка
RMC-M10



Мультиварка
RMC-M20



Мультиварка
RMC-M40



Мультиварка
RMC-M60



Мультиварка
RMC-M70



Хлебопечь
RBM-M1902



Хлебопечь
RBM 1904



Хлебопечь
RBM 1905



Микроволновая
печь
RM M1 006



Микроволновая
печь
RM M1 007



Йогуртница
RYM M5401



Пылесос
RV 307



Пылесос
RV 308



Пылесос
RV 309



Пылесос
RV 312



Пылесос
RV S314

Fashion style



Фен
RF 504



Фен
RF 505



Фен
RF 509

Professional series



Фен
RF-503



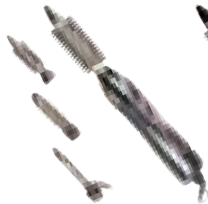
Фен
RF-510



Фен
RF-511



Фен
RF-513



Мультистайлер
RMS-4301



Мультистайлер
RMS-4302



Выпрямитель
RCI-2304



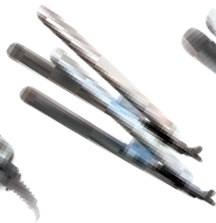
Выпрямитель
RCI-2305



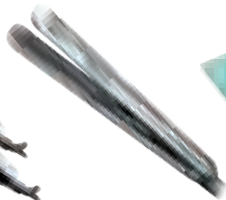
Выпрямитель
RCI 2306



Выпрямитель
RCI 2308



Выпрямитель
RCI 2310



Выпрямитель
RCI 2311



Весы напольные
RS 707



Весы напольные
RS 708



Весы напольные
RS 710



Весы напольные
RS 713



Весы напольные
RS 715



Весы напольные
RS 719



Весы кухонные
RS-721



Весы кухонные
RS-722



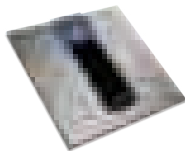
Весы кухонные
RS-724



Весы кухонные
RS-725



Утюг
RIC208



Весы напольные
RS-723B



Весы кухонные
RS-M711



Весы кухонные
RS-712



Весы кухонные
RS-M718



Весы кухонные
RS-M720



Утюг
RI-C209



Утюг
RI-A212



Очиститель
воздуха
RAC-3702



Очиститель
воздуха
RAC-3703



Очиститель
воздуха
RAC-3704



Увлажнитель
воздуха
RHF-3302



Увлажнитель
воздуха
RHF-3303



Увлажнитель
воздуха
RHF-3305



Пароочиститель
RSC-2010



Обогреватель
RFH-V4205F



Обогреватель
RFH-V4206



Вентилятор
RAF-M5002



Маникюрный
набор
RNC-4901

Produced by Redmond Industrial Group LLC, USA
1801 S Treasure Drive, 515, North bay Village, Florida 33141, USA
www.redmond-ig.com
Made in China

McGrp.Ru



Сайт техники и электроники

Наш сайт McGrp.Ru при этом не является просто хранилищем [инструкций по эксплуатации](#), это живое сообщество людей. Они общаются на форуме, задают вопросы о способах и особенностях использования техники. На все вопросы очень быстро находят ответы от таких же посетителей сайта, экспертов или администраторов. Вопрос можно задать как на форуме, так и в специальной форме на странице, где описывается интересующая вас техника.