



ПЫЛЕСОС

Руководство по эксплуатации

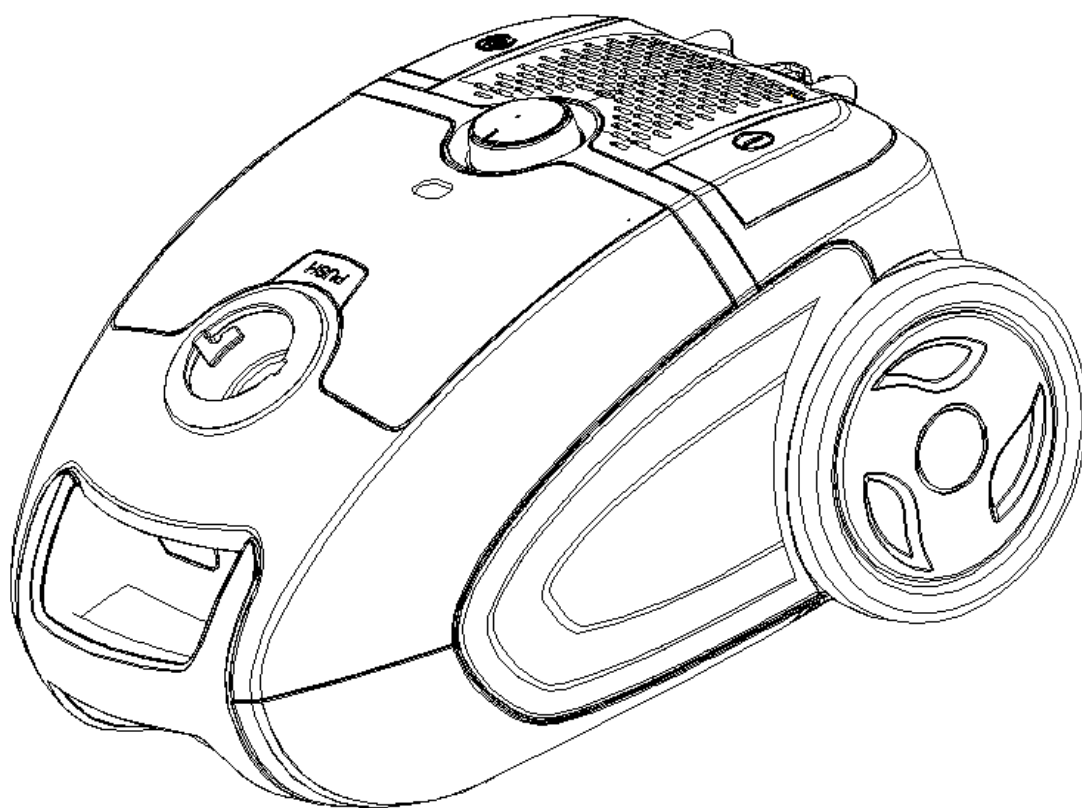


Super Silence | MVCB45A1

ПЫЛЕСОС

Руководство по эксплуатации

Перед началом эксплуатации пылесоса внимательно прочитайте данное Руководство!
Сохраняйте это Руководство для дальнейшего использования!



Технические характеристики	2
Меры предосторожности:	2
Описание прибора.....	4
Принадлежности	5
Эксплуатация.....	5
Сборка пылесоса	5
Замена мешка для сбора пыли и обслуживание пылесоса.....	6
Предупреждение:	7
Причины снижения мощности всасывания	7
Гарантия:.....	8
Условия Гарантии.....	8
Изделия снимаются с гарантии в случаях:	8
Гарантийные обязательства не распространяются на следующие виды неисправностей:	8
Утилизация прибора	9

Технические характеристики

Модель	MVCB45A1
Напряжение питания от сети переменного тока частотой 50 Гц	(230-240) В

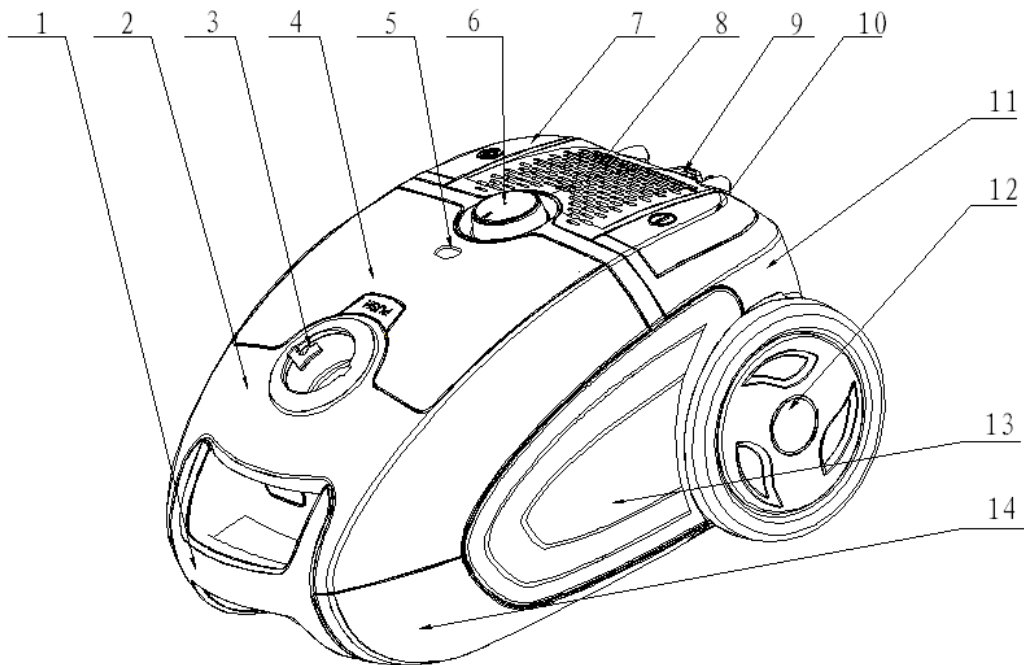
Меры предосторожности:

1. Перед первым использованием пылесоса внимательно прочитайте данное Руководство по эксплуатации, сохраните это Руководство для дальнейшего использования.
2. Перед первым использованием пылесоса убедитесь, что контейнер или мешок для сбора пыли установлен правильно.
3. Перед подключением прибора убедитесь, что указанное на нем номинальное напряжение соответствует напряжению местной электросети 230-240 В ~ 50 Гц.
4. Не пылесосьте воду, взрывоопасные и легковоспламеняющиеся материалы.
5. Не пылесосьте горячие или тлеющие предметы, например, сигареты или еще не погасшую золу или уголь.
6. Не используйте пылесос без мешка для сбора пыли, фильтра защиты двигателя и выходного фильтра.
7. При обнаружении повреждения мешка для сбора пыли, необходимо его

немедленно заменить.

8. Не допускайте нахождение пылесоса вблизи кухонных плит или других источников тепла.
9. Не позволяйте детям играть с пылесосом. Никогда не разрешайте детям включать пылесос без присмотра взрослых.
10. При обнаружении необычного шума, запаха, дыма или любых других неисправностей в процессе эксплуатации, необходимо выключить и отключить пылесос от источника электричества, и обратиться в авторизованный сервисный центр. Ремонтные работы имеют право производить только авторизованные специалисты.
11. При повреждении шнура питания его замену, во избежание опасности, должен производить изготовитель, сервисная служба или аналогичный квалифицированный персонал.
12. Это устройство не предназначено для использования людьми (включая детей) с ограниченными физическими, сенсорными или умственными способностями или лицами, у которых нет опыта или знаний, если их действия не контролируются или если они не проинструктированы относительно использования устройства лицом, отвечающим за безопасность.
13. Чтобы дети не могли играть с пылесосом, не оставляйте прибор без присмотра.
14. Перед чисткой и техническим обслуживанием выключайте пылесос, и отключайте сетевой шнур от источника электричества.

Описание прибора



1. Ручка для переноски
2. Передняя крышка корпуса
3. Отверсие для фиксации гибкого шланга
4. Крышка акссесуаров
5. Индикатор заполнения пылесборника
6. Переключатель для регулирования скорости
7. Кнопка автоматической смотки шнура
8. Решетка выходного фильтра
9. Место «парковки» щетки
10. Кнопка включения/выключения
11. Задняя крышка корпуса
12. Колеса
13. Левая /Правая декоративная накладка
14. Основной корпус

Принадлежности

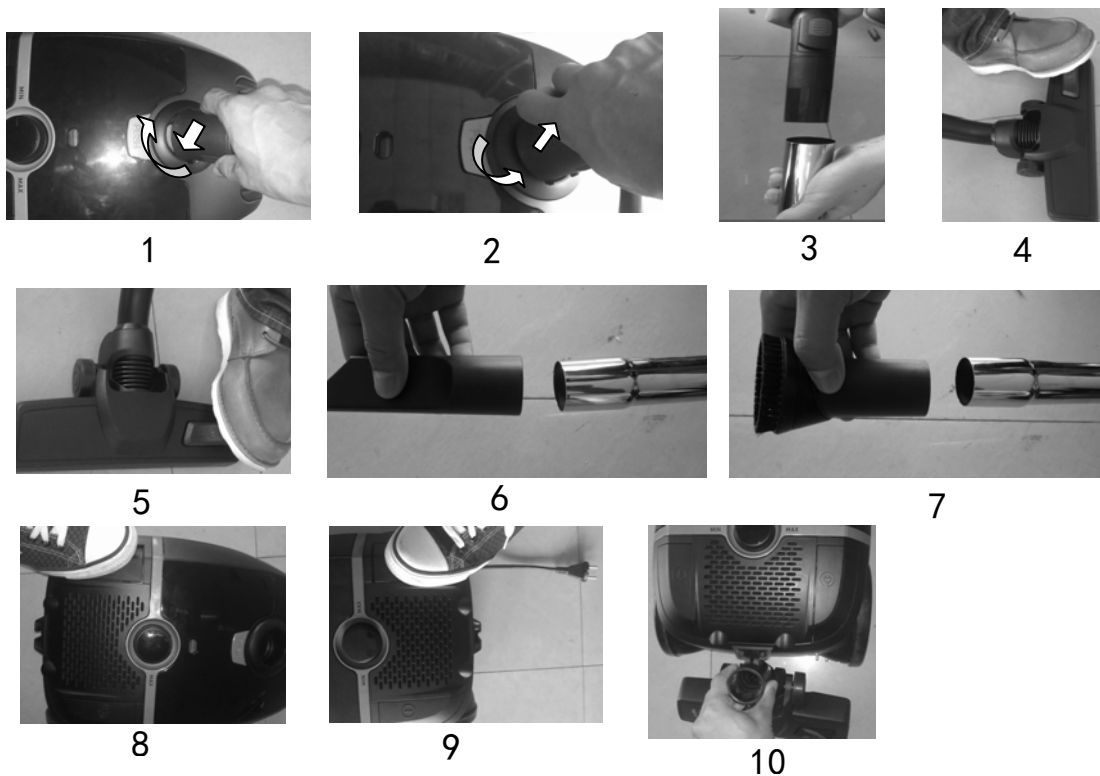
Гибкий шланг	1 шт.
Стальная телескопическая труба	1 шт.
Щетка для ковра/пола	1 шт.
Компактная турбощетка	1 шт.
Щелевая насадка	1 шт.
Насадка из натуральной щетины для щадящей уборки	1 шт.
Бумажный мешок для сбора пыли	3 шт.
Насадка для мягкой мебели	1 шт.

Эксплуатация

Сборка пылесоса

1. Присоединение шланга к корпусу пылесоса. Для этого вставьте до щелчка втулку гибкого шланга в воздухоприемное отверстие, поворачивайте шланг по часовой стрелке до конца фиксации. (Рис. 1)
Отсоединение шланга от пылесоса. Поворачивайте шланг противочасовой стрелки до конца, выньте шланг из отверстия. (Рис. 2)
2. Присоедините телескопическую трубу к изогнутому концу гибкого шланга пылесоса. (Рис.3)
3. На телескопическую трубу установите разные насадки и щетки в соответствии с необходимостью и целью уборки: щетка для ковра/пола(Рис. 4,5); щелевая насадка и насадка из натуральной щетины для щадящей уборки. (Рис. 6,7)
4. Включение/Выключение пылесоса
Подключите пылесос к источнику питания, нажмите кнопку включения/выключения, чтобы включить пылесос. Чтобы его выключить, нажмите кнопку еще раз. (Рис. 8).
5. Смотывание сетевого шнура
После использования отсоедините пылесос от источника питания, нажмите кнопку автоматической смотки шнура для его сматывания; рукой направляйте кабель, предотвращая захлестывание и повреждение им предметов. (Рис. 9)
6. Во время пауз при уборке или после использования пылесоса вы можете удобно

расположить трубу пылесоса с насадкой на корпусе пылесоса.(Рис. 10)



Замена мешка для сбора пыли и обслуживание пылесоса

1. Замена мешка для сбора пыли

Если во время работы пылесоса индикатор заполнения мешка переключится на «красный», необходимо заменить бумажный или очистить тканевый пылесборник.. (Рис. 1)

Откройте переднюю крышку пылесоса. (Рис. 2,3)

Извлеките заполненный мешок для сбора пыли. (Рис. 4,5)

2. Чистка защитный фильтр двигателя.

Выньте держатель защитного фильтра с фильтром по направлению вверх. Выньте фильтр из держателя. Промойте фильтр теплой водой, тщательно просушите и установите его в держатель фильтра. При обнаружении повреждения фильтра, необходимо поменять на новый. (Рис. 6,7)

3. Чистка выходного НЕРА-фильтра

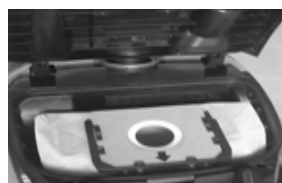
Снимите решетку выходного фильтра, потянув за выступы по направлению вверх, выньте НЕРА-фильтр. Прочистите фильтр с помощью щетки. Губчатую составляющую фильтра промойте в теплой воде и тщательно просушите. Вернуть НЕРА-фильтр и губчатый фильтр на место.(Рис. 8,9)



1



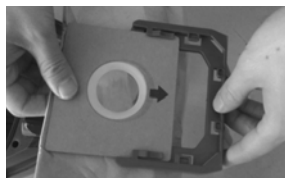
2



3



4



5



6



7



8



9

Предупреждение:

Перед чисткой или обслуживанием отключите пылесос от сети, вынув вилку шнура питания из розетки.

При повреждении шнура питания во избежание опасности, его замену должен производить изготовитель, сервисная служба или аналогичный квалифицированный персонал.

Причины снижения мощности всасывания

Если мощность всасывания упала:

1. Проверьте наполненность пылесборника (мешка или контейнера) и опустошите его при необходимости.
2. Проверьте наличие крупного мусора в насадке, шланге и трубе. При обнаружении мусора необходимо извлечь.

Гарантия:

Midea выражает благодарность за Ваш выбор и гарантирует высокое качество и безупречное функционирование приобретенного Вами изделия при соблюдении правил его эксплуатации.

Условия Гарантии

1. Гарантийные обязательства Midea распространяются на 1 год (12 месяцев) в соответствии с законом «О защите прав потребителей».
2. Гарантия не распространяется на комплект принадлежностей.
3. Настройка изделия, порядок которой изложен в Руководстве по эксплуатации, не относится к гарантийному обслуживанию.
4. Midea оставляет за собой право отказать в бесплатном гарантийном обслуживании изделия в случае несоблюдения изложенных далее условий гарантии.

Изделия снимаются с гарантии в случаях:

- если изделие использовалось в целях, не соответствующих его прямому назначению;
- если нарушены правила эксплуатации, изложенные в Руководстве по эксплуатации;
- в случаях нарушения сохранности гарантийных пломб;
- если изменен, удален или неразборчив серийный номер изделия;
- в случае изменения внутреннего устройства или попытки самостоятельного ремонта.

Гарантийные обязательства не распространяются на следующие виды неисправностей:

- механические повреждения;
- повреждения, вызванные попаданием внутрь изделия посторонних предметов, насекомых, веществ, жидкостей;
- повреждения, вызванные стихией, пожаром, бытовыми факторами, случайными внешними факторами (скачок напряжения в электрической сети, гроза и др.);
- повреждения, вызванные несоответствием стандартам параметров питающих сетей и других подобных внешних факторов.

В случае несоблюдения правил эксплуатации Midea снимает с себя ответственность за возможный вред, прямо или косвенно нанесенный продукцией, произведенной Midea, людям, домашним животным, имуществу.

Утилизация прибора

Правильная утилизация прибора



Перед утилизацией выньте из прибора пылесборник и фильтр, эти части выбросьте в бытовой мусор.

Отслужившие электрические и электронные приборы часто содержат ценные компоненты. В то же время материалы приборов содержат вредные вещества, необходимые для работы и безопасности техники. При неправильном обращении с отслужившими приборами или их попадении в бытовой мусор такие вещества могут нанести вред здоровью человека и окружающей среде. Поэтому не рекомендуется выбрасывать отслужившие приборы вместе с обычным бытовым мусором.

Используйте вместо этого специально оборудованное место для сдачи и утилизации старых электрических и электронных приборов. Узнайте информацию у Вашего продавца.



Импортер в Российскую Федерацию: ООО «Ориент Хоусхолд Аплиансес»
Адрес: 127566, Москва, Алтуфьевское шоссе, д. 48

Изготовитель: Jiangsu Midea Cleaning Appliances Co.,Ltd
Адрес: No.39 Caohu Avenue, Xiangcheng Economic Development Zone,
Suzhou, Jiangsu, China