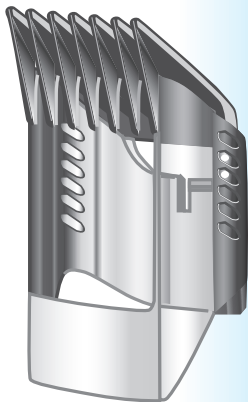


# BRAUN

## EP 50



# Exact Power

[www.braun.com/register](http://www.braun.com/register)

Type 5601



## Braun Infoline

Deutsch 4, 45, 51

English 7, 45, 51

Français 10, 45, 51

Español 13, 46, 51

Português 16, 47, 51

Italiano 19, 47, 51

Nederlands 22, 48, 51

Dansk 25, 48, 51

Norsk 28, 48, 51

Svenska 31, 49, 51

Suomi 34, 49, 51

Türkçe 37, 51

Ελληνικά 40, 50, 51

**(D)** Haben Sie Fragen zu diesem Produkt?

**(A)** Rufen Sie an (gebührenfrei):  
**00 800 27 28 64 63**  
**00 800 BRAUNINFOLINE**

**(CH)** **08 44 - 88 40 10**

**(E)** Servicio al consumidor para España:  
**901 11 61 84**

**(P)** Serviço ao Consumidor para Portugal:  
**808 20 00 33**

**(I)** Servizio consumatori:  
**(02) 6 67 86 23**

**(NL)** Heeft u vragen over dit produkt?  
Bel Braun Consumenten-infolijn:  
**0 800-445 53 88**

**(B)** Vous avez des questions sur ce produit ?  
Appelez Braun Belgique  
**(02) 711 92 11**

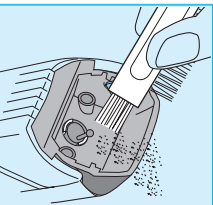
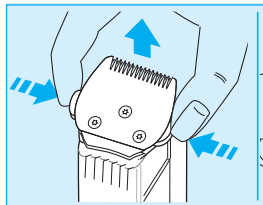
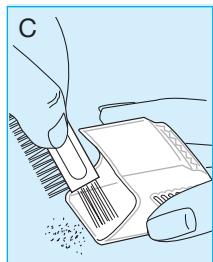
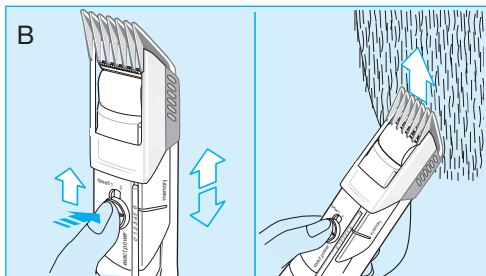
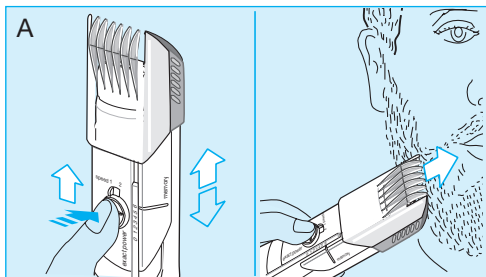
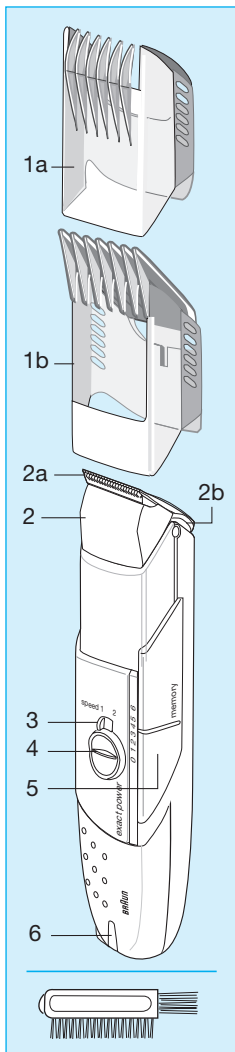
**(DK)** Har du spørgsmål om produktet? Så ring  
**70 15 00 13**

**(N)** Spørsmål om dette produktet? Ring  
**22 63 00 93**

**(S)** Frågor om apparaten? Ring Kundservice  
**020 - 21 33 21**

**(FIN)** Onko Sinulla kysyttävää tuotteesta? Soita  
**0203 77877**

**(TR)** Müşteri Hizmetleri Merkezi:  
**0212 - 473 75 85**



## Deutsch

Unsere Produkte werden hergestellt, um höchste Ansprüche an Qualität, Funktionalität und Design zu erfüllen. Wir wünschen Ihnen mit Ihrem neuen Braun Bartschneider viel Freude.

### Achtung

- Das Gerät trocken.
- Netzkabel nicht um das Gerät wickeln.
- Gelegentlich das Netzkabel auf Schadstellen prüfen und ggf. durch ein neues ersetzen.

### Beschreibung

- |   |  |
|---|--|
| 1a Kleiner Distanzkamm (schneidet Barthaar und kurzes Haar) | 3 Geschwindigkeitseinstellung                        |
| 1b Großer Distanzkamm (schneidet Kopfhaar)                  | 4 Ein/Aus-Schalter mit Einstellung der Schnittstufen |
| 2 Schneidsystem   | 5 Memory-Schalter (für 6 Schnittstufen)              |
| a Bart-/Haarschneider                                       | 6 Kontroll-Leuchte                                   |
| b Entriegelungstasten                                       |  |

### Technische Daten

Anschlussspannung: 100 – 240 V  $\approx$  / 50 oder 60 Hz  
(automatische Anpassung)

Leistungsaufnahme: 5 Watt

### Aufladen des Bartschneiders

- Den Bartschneider bei Schalterstellung «0» mindestens 8 Stunden am Netz aufladen. Die Kontroll-Leuchte zeigt an, dass der Bartschneider ans Netz angeschlossen ist.
- Den Bartschneider dann kabellos verwenden, bis die Akku-Einheit leer ist.
- Danach wieder voll aufladen (nachfolgende Ladevorgänge dauern ca. 8 Stunden).
- Voll geladen kann der Bartschneider je nach Bartstärke ca. 30 Minuten ohne Netzanschluss betrieben werden. Die maximale Kapazität wird jedoch erst nach mehreren Lade- und Entladevorgängen erreicht.
- Günstigste Umgebungstemperatur beim Laden: 15 °C bis 35 °C.
- Wenn die Akku-Einheit leer ist, kann der Bartschneider auch direkt über Netzanschluss betrieben werden. (Sollte der Bartschneider nach dem Einschalten nicht sofort laufen, ca. 1 Minute bei Schalterstellung «0» laden.)

## So verwenden Sie Ihren Bartschneider

### Geschwindigkeitseinstellung

- 1 Normale Geschwindigkeit für Trimmen und Konturenschneiden.
- 2 Hohe Geschwindigkeit für starken Bartwuchs oder schwierige Gesichtspartien (z.B. Kinn) und Haareschneiden.

### A Bartschneiden

- Den kleinen Distanzkamm auf den ausgeschalteten Bartschneider setzen.
- Ein/Aus-Schalter drücken und bis zur gewünschten Schnittstufe hochschieben.  
Es stehen 6 Schnittstufen zur Verfügung: ca. 1, 3, 6, 9, 12 und 16 mm.
- Es empfiehlt sich, mit der höchsten Schnittstufe zu beginnen und dann stufenweise bis zur gewünschten Bartlänge zu kürzen.
- Distanzkamm mit der abgeschrägten Seite an den Bart ansetzen und gegen die Bartwuchsrichtung führen.
- Wenn Sie mit der Bartlängenabstufung vertraut sind, können Sie den Memory-Schalter auf Ihre bevorzugte Schnittstufe einstellen.  
Beim Hochschieben des Ein/Aus-Schalters wird der Bartschneider erst eingeschaltet, wenn die am Memory-Schalter voreingestellte Schnittstufe erreicht ist.
- Um zu vermeiden, dass sich der Distanzkamm bei längerer Anwendung mit Haaren zusetzt, sollte er zwischendurch ausgeschüttelt oder mit der Bürste gereinigt werden. Der Distanzkamm kann nur bei ausgeschaltetem Bartschneider abgenommen werden.

### B Haareschneiden

- Das Haar sollte sauber, gut gekämmt, entwirrt und trocken sein.
- Fahren Sie so fort wie unter (A) beschrieben, aber benutzen Sie den größeren Distanzkamm (Schnittlängen ca. 10 / 12 / 15 / 18 / 21 / 25 mm).  
Wenn Sie das Haareschneiden noch nicht gewöhnt sind, beginnen Sie mit einer längeren Einstellung der Schnittstufe und reduzieren Sie sie später. Wenn Sie das Haar kürzer als 10 mm schneiden wollen, empfehlen wir Ihnen, zuerst mit dem großen Distanzkamm auf 10 mm abzuschneiden und dann den kleinen Distanzkamm für die gewünschte Länge zu nehmen.
- Führen Sie langsame und kontrollierte Bewegungen aus. Zwingen Sie den Haar- und Bartschneider nicht schneller durch das Haar, als das Gerät schneiden kann.
- Schütteln oder pusten Sie zwischendurch die Haare vom Gerät. Wenn sich der Distanzkamm mit Haaren zusetzt, sollten Sie ihn abnehmen und

säubern. Der Distanzkamm kann erst abgenommen werden, wenn der Haar-/Bartschneider ausgeschaltet ist (Position «0»).

## So halten Sie Ihren Bartschneider in Bestform

### C Reinigung und Pflege

- Nach jeder Anwendung den abgenommenen Distanzkamm leicht ausschütteln und mit der Bürste reinigen.
- Entriegelungstasten (2b) drücken, um das Schneidsystem abzunehmen. Schneidsystem und Bartschneider gründlich ausbürsten.
- Schneidsystem anschließend wieder auf das Gerät drücken, bis es einrastet.

### Akkupflege

Um die Kapazität der Akku-Einheit zu erhalten, sollte das Gerät ca. alle 6 Monate durch regulären Gebrauch entladen werden. Danach den Bartschneider wieder voll aufladen. Dies prägt die maximale Ladekapazität neu. Der Bartschneider sollte nicht permanent geladen werden.

## Umweltschutz

Dieses Gerät enthält eine Nickel-Hydrid-Akku-Einheit. Aus Umweltschutzgründen darf das Gerät am Ende seiner Lebensdauer nicht mit dem Hausmüll entsorgt werden. Öffnen Sie das Gehäuse wie auf Seite 44 dargestellt, nehmen Sie die Akku-Einheit heraus und geben Sie sie gemäß nationaler oder lokaler Bestimmungen beim Handel oder entsprechenden Sammelstellen ab.



Änderungen vorbehalten.

Dieses Gerät entspricht der EMV-Richtlinie 89/336/EWG, sowie der Niederspannungsrichtlinie 73/23/EWG.



Bitte führen Sie das Gerät am Ende seiner Lebensdauer den zur Verfügung stehenden Rückgabe- und Sammelsystemen zu.



## English

Our products are designed to meet the highest standards of quality, functionality and design. We hope you enjoy your new Braun appliance.

### Warning

- Keep the appliance dry.
- Do not wind the cord around the appliance.
- For safety reasons, periodically check the cord for damage and replace it if necessary.

### Description

- |  |   |
|--|---|
| 1a Small distance comb (trimming beard and short hair) | 3 Speed selector                              |
| 1b Large distance comb (cutting hair)                  | 4 On/off switch with beard length selector    |
| 2 Cutter system  | 5 Memory switch (for 6 beard length settings) |
| a beard trimming/hair trimming                         | 6 Pilot light                                 |
| b release buttons                                      |   |

### Technical specifications

Power supply: 100 – 240 V  $\approx$  / 50 or 60 Hz  
(automatic adaptation)

Wattage: 5

### Charging your beard trimmer for cordless operation

- Connect the trimmer to the mains with the on/off switch on position «0» and charge it for at least 8 hours. The pilot light indicates that the trimmer is connected to the mains.
- Once the trimmer is completely charged, use it without the cord until discharged.
- Then recharge to full capacity again (subsequent charges will take about 8 hours).
- A full charge will give up to 30 minutes of cordless trimming depending on your beard. However, the maximum capacity will only be reached after several charging/discharging cycles.
- Best environmental temperature range for charging is 15 °C to 35 °C.
- If the rechargeable battery is discharged, you may also operate the trimmer via the mains cord. (If the trimmer does not run immediately, charge it for approx. 1 minute.)

## Using your beard trimmer

### Speed selector

- 1 Normal setting for beard and contour trimming
- 2 High speed setting for strong beard and difficult areas (e.g. chin) and hair cutting

### A Beard trimming

- Place the small distance comb on the beard trimmer while the on/off switch is on position «0».
- To start trimming, press the on/off switch and push it up to the desired beard length. You may choose between 6 settings: approx. 1, 3, 6, 9, 12, 16 mm.
- It is advisable to begin with the highest setting and then reduce the setting until you reach the desired beard length.
- Hold the distance comb with the angled edge against your beard and guide the trimmer against the direction of hair growth.
- As you become familiar with beard length settings, you may want to adjust the memory switch to your preferred beard length setting by sliding it up. With the preset memory switch, the motor will not start before the on/off switch has reached the memory switch setting.
- To avoid clogging the distance comb with hair, clean it from time to time with the brush. Please note that the distance comb can only be taken off, when the trimmer is turned off.

### B Hair cutting

- The hair should be clean, well combed, tangle-free and dry.
- Proceed as described under (A), but using the larger distance comb (settings approx. 10 / 12 / 15 / 18 / 21 / 25 mm). If you are not used to clipping hair, begin with a higher setting and then reduce the setting to avoid cutting more hair than desired. If you want to cut your hair shorter than 10 mm, we advise to first cut it with the larger distance comb down to 10 mm and then use the smaller distance comb for the desired length.
- Use a slow and controlled movement. Do not force the appliance through the hair faster than it can be cut.
- In between, shake or blow off the hair. If too much hair is caught in the distance comb, remove and clean it. Please note that the distance comb can only be taken off, when the trimmer is turned off (position «0»).



## Keeping your trimmer in top shape

### C Cleaning and care

- After each use, take off the distance comb and slightly shake or brush hair from the beard trimmer and the distance comb.
- Press the release buttons to lift off the cutter system. Using the brush, clean the cutter system and the inside of the trimmer.
- Then click the cutter system back to original position by pushing forward.

### Preserving the rechargeable battery

In order to optimise the capacity and life of the battery, it should be fully discharged through regular use every 6 months approximately. Then recharge to full capacity again. Do not keep the trimmer on permanent charge.

## Environmental notice

This appliance is provided with a nickel-hydride rechargeable battery. To protect the environment, do not dispose of the appliance in the household waste at the end of its useful life. Open the housing as shown on page 44, remove and dispose of the batteries at your retail store or at appropriate collection sites according to national or local regulations.



Subject to change without notice.

This product conforms to the EMC-Directive 89/336/EEC and to the Low Voltage Regulation 73/23 EEC.



At the end of the product's useful life, please dispose of it at appropriate collection points provided in your country.



## Français

Nos produits sont étudiés pour respecter les meilleures normes de qualité, de fonctionnalité et de conception. Nous espérons que votre nouvel appareil Braun vous apportera la plus vive satisfaction.

### Important

- N'utilisez pas la tondeuse à barbe à proximité ou au-dessus de points d'eau (baignoire, douche, etc.).
- N'enroulez pas le cordon autour de l'appareil.
- Par sécurité, vérifiez régulièrement le bon état du cordon et remplacez-le si nécessaire.

### Description

- |  |   |
|--|---|
| 1a Petit peigne guide (coupant la barbe et les cheveux courts) | 3 Sélecteur de vitesse  |
| 1b Grand peigne guide (coupant les cheveux)                    | 4 Commutateur marche/arrêt avec sélecteur de longueur de taille |
| 2 Système de coupe   | 5 Curseur à mémoire (pour 6 réglages de longueur de barbe)      |
| a tondeuse à barbe/<br>tondeuse à cheveux                      | 6 Voyant lumineux   |
| b touches de déverrouillage                                    |   |

### Spécifications techniques

Alimentation électrique : 100 – 240 V ≈ / 50 ou 60 Hz  
(adaptation automatique)

Puissance : 5 Watts

### Mise en charge de votre tondeuse à barbe pour un fonctionnement sans fil

- Connectez la tondeuse au secteur, commutateur marche/arrêt en position « 0 », et mettez en charge pendant au moins 8 heures. Le voyant lumineux indique que la tondeuse est connectée au secteur.
- Une fois la tondeuse totalement chargée, utilisez-la sans le cordon jusqu'à décharge complète.
- Puis rechargez-la à pleine capacité (les chargements suivants prendront environ 8 heures).
- Une charge complète vous donnera jusqu'à 30 minutes d'autonomie de rasage, selon la barbe que vous avez. La capacité maximale ne pourra toutefois être atteinte qu'après plusieurs cycles de mise en charge et de décharge.
- La température ambiante idéale pour la mise en charge se situe entre 15 °C et 35 °C.

- Si la batterie est déchargée, vous pouvez également faire fonctionner la tondeuse avec son cordon électrique. (Si la tondeuse ne fonctionne pas immédiatement, chargez-la pendant une minute environ.)

## Utilisation de votre tondeuse

### Sélecteur de vitesse

- 1 Réglage normal pour la taille de la barbe et du contour
- 2 Fonction avancée pour une barbe plus dure, des surfaces plus difficiles (e.g.chin) et pour la tonte des cheveux

### A Taille de la barbe

- Mettre le sabot sur la tondeuse lorsque le commutateur marche/arrêt (4) est sur la position « 0 ».
- Pour commencer la taille, appuyez sur le commutateur marche/arrêt et placez-le sur l'indication de longueur de barbe que vous souhaitez obtenir. Vous pouvez choisir entre 6 réglages : 1, 3, 6, 9, 12 et 16 mm environ.
- Il est conseillé de commencer avec le réglage le plus long, puis de le réduire jusqu'à atteindre la longueur de barbe que vous souhaitez.
- Maintenez le peigne guide côté bord angulaire contre votre barbe, et déplacez la tondeuse à rebrousse poil.
- Au fur et à mesure que vous vous familiariserez avec les réglages de longueur de barbe, vous pourrez vouloir ajuster le  curseur à mémoire  selon votre réglage de longueur de barbe préférée en le faisant glisser vers le haut. Avec le curseur à mémoire préconfiguré, le moteur ne se mettra pas en marche tant que le commutateur de marche/arrêt ne sera pas sur le réglage du curseur à mémoire que vous aurez choisi.
- Pour éviter de saturer de poils le peigne guide, nettoyez-le de temps à autre avec la brosse. Notez bien que ce peigne guide ne peut être retiré que lorsque la tondeuse est à l'arrêt.

### B Taille des cheveux

- Les cheveux doivent être propres, bien peignés, démêlés et secs.
- Procédez comme précisé ci-dessus (A), mais utilisez le grand peigne guide (10 / 12 / 15 / 18 / 21 / 25 mm environ). Si vous n'avez pas l'habitude du maniement de la tondeuse, commencez avec une hauteur de coupe élevée, puis réduisez-la afin d'éviter de couper plus de cheveux que vous ne le désirez. Si vous voulez couper vos cheveux en dessous de 10 mm, nous vous conseillons de couper une première fois avec le grand peigne guide jusqu'à 10 mm et d'utiliser ensuite le petit peigne guide réglé à la longueur désirée.

- Utilisez la tondeuse avec calme et maîtrise. Ne forcez pas le mouvement de l'appareil sur la chevelure pour tenter de couper plus de cheveux qu'il ne le peut.
- Pendant la coupe, secouez légèrement ou brossez les poils et les cheveux hors des peignes guides. Si trop de cheveux restent coincés dans le peigne guide, retirez-le et nettoyez-le. Notez bien que ce peigne guide ne peut être retiré que lorsque la tondeuse est à l'arrêt (position « 0 »).

## Entretien optimal de votre tondeuse

### C Nettoyage et entretien

- Après chaque utilisation, retirez le peigne guide et secouez légèrement ou brossez les poils de la tondeuse et du peigne guide.
- Presser les boutons latéraux pour soulever le système de coupe. En utilisant la brosse, nettoyer le système de coupe et l'intérieur de la tondeuse.
- Puis remettre en place le système de coupe en poussant vers la haut.

### Entretien de la batterie rechargeable

Pour maintenir la capacité et la durée de vie de la batterie rechargeable, la tondeuse doit être déchargée régulièrement tous les six mois environ. La recharger ensuite à pleine capacité. Ne pas laisser la tondeuse continuellement en charge.

## Note relative à l'environnement

Cet appareil est livré avec des batteries rechargeables à l'hydrure de nickel. Pour la protection de l'environnement, ne jetez pas l'appareil en fin de vie aux ordures ménagères. Ouvrez le compartiment comme indiqué à la page 44 et remettez les batteries à votre Centre Service Agréé Braun ou déposez-les dans des sites de récupération appropriés conformément aux réglementations locales ou nationales.



Sujet à toute modification sans préavis.

Cet appareil est conforme aux normes européennes fixées par la directive 89/336/EEC et par la directive basse tension (73/23 EEC).



Une fois le produit en fin de vie, veuillez le déposer dans un point de recyclage approprié.



## Español

Nuestros productos se desarrollan según los más altos estándares de calidad, funcionalidad y diseño. Esperamos que disfrute de su nuevo pequeño electrodoméstico Braun.

### Importante

- No use el corta-barbas cerca de superficies mojadas o recipientes con agua (por ejemplo: la ducha, el lavabo, etc...).
- No enrolle el cable sobre el corta-barbas.
- Por razones de seguridad, revise el cable periódicamente por si se ha dañado y si es necesario sustitúyalo.

### Descripción

1a Accesorio peine cortabarbas (para cortar pelo corto y barba)	4 Interruptor encendido/ apagado con selector de longitud de barba
1b Accesorio peine cortapelos (para pelo largo)	5 Interruptor de memoria (hasta 6 selecciones de longitud)
2 Sistema de corte a corta-barbas/corta-pelos b botones para liberar el cabezal	6 Luz piloto
3 Selector de velocidad	

### Especificaciones técnicas

Alimentación: 100 – 240 V  $\approx$  / 50 o 60 Hz  
(se adapta automáticamente)

Consumo: 5 W

### Carga del corta-barbas para utilización sin cable

- Conecte el corta-barbas a la red con el interruptor colocado en la posición «0» y déjelo cargándose como mínimo 8 horas. La luz piloto indica que el corta-barbas está conectado a la red.
- Una vez cargado, use el corta-barbas sin cable hasta que se agote la batería.
- Después vuelva a recargarlo hasta su plena capacidad (las siguientes cargas requerirán 8 horas).
- Una carga completa permitirá hasta 30 minutos de utilización sin cable dependiendo del tipo de barba. Sin embargo, la máxima autonomía no se conseguirá hasta después de varias veces de cargar/descargar la batería.
- El rango de temperatura ambiental idóneo para el proceso de carga es 15 °C – 35 °C.

- Si la batería está agotada, puede seguir utilizando el corta-barbas conectado a la red (si el corta-barbas no funciona inmediatamente, cárgelo durante aprox. 1 minuto).

## Utilización del corta-barbas

### Selector de velocidad

- 1 Posición normal para corte de barba y contornos
- 2 Posición rápida para barbas fuertes y zonas difíciles (por ejemplo la barbilla) y corta-pelos

### A Corte de la barba

- Coloque el peine distanciador con la máquina desconectada (interruptor encendido/apagado (4) en posición «0»).
- Para empezar a cortar, presione el interruptor y desplácelo hasta la longitud de pelo deseada. Puede escoger entre 6 posiciones: 1, 3, 6, 9, 12, o 16 mm.
- Se recomienda empezar con la posición más alta e ir reduciéndola hasta alcanzar la longitud de corte deseada.
- Mantenga el borde más anguloso del peine contra la barba y mueva el corta-barbas en la dirección opuesta al crecimiento del pelo (a contrapelo).
- Cuando se haya familiarizado con las longitudes de la barba, simplemente tendrá que ajustar el interruptor de memoria a la longitud de barba que prefiera deslizándolo hacia arriba.  
Al situar el interruptor de memoria en la selección deseada de longitud, el motor no se pondrá en marcha hasta que el botón de puesta en marcha/desconexión haya alcanzado esa posición.
- Para evitar que el peine distanciador se bloquee con pelos, límpielo cada cierto tiempo con el cepillo. Recuerde que el peine distanciador sólo puede ponerse y quitarse con la rasuradora desconectada.

### B Cortapelos

- Antes de empezar, su cabello debe estar limpio, cepillado y seco.
- Al seleccionar las medidas, proceda como en el punto anterior (A), usando las mayores distancias del peine accesorio (posiciones 10 / 12 / 15 / 18 / 21 / 25 mm). Si no está habituado a usar un cortapelos, comience por la medida más grande y a partir de ahí vaya reduciendo para evitar cortar más pelo del deseado. Si quiere una longitud de pelo menor de 10 mm, aconsejamos usar primero el peine accesorio cortapelos hasta los 10 mm y después usar el peine cortabarbas para una longitud inferior.

- Deslice el aparato por la cabeza con movimientos lentos y controlados.
- De vez en cuando sacuda o sople el cabezal para deshacerse de los trozos de pelo. Si la cantidad de pelo en el accesorio peine fuese abundante, quítelo y proceda a limpiarlo. Por favor, tenga en cuenta que el accesorio peine sólo puede ser extraído del aparato cuando el aparato está apagado (posición «0»).

## Mantenimiento del corta-barbas

### C Limpieza y conservación

- Después de cada uso, retire el peine y agite o pase el cepillo por el corta-barbas y el peine para desprender los pelos.
- Presione los botones de liberación del cabezal (2b) para retirar el sistema de corte. Limpie el sistema de corte y el interior con el cepillo.
- Coloque el sistema de corte en la posición original y desplácelo hacia delante.

### Conservación de las baterías recargables

Para mantener la capacidad y la vida útil de las baterías recargables, la rasuradora deberá descargarse mediante el uso habitual aproximadamente cada 6 meses.

Después de este proceso, cargue de nuevo las baterías a la máxima capacidad. No mantenga la rasuradora en carga permanentemente.

## Medio ambiente

Este aparato está provisto de baterías recargables de níquel hidrógeno. Para preservar el medio ambiente, no tire este producto a la basura al final de su vida útil. Extraiga las baterías como se indica en la página 44 y déptelas en cualquier Servicio de Asistencia Técnica Braun o lugares especialmente destinados para ello.



Sujeto a cambio sin previo aviso.

Este producto cumple con las normas de Compatibilidad Electromagnética (CEM) establecidas por la Directiva Europea 89/336/EEC y las Regulaciones para Bajo Voltaje (73/23 EEC).



Para preservar el medio ambiente, al final de la vida útil de su producto, déptelo en los lugares destinado a ello de acuerdo con la legislación vigente.



## Português

Os nossos produtos são desenhados segundo os mais altos padrões de qualidade, funcionalidade e design. Esperamos que desfrute do seu novo pequeno electrodoméstico Braun.

### Importante

- Não use o aparador de barba perto de superfícies molhadas ou recipientes com água (por exemplo: o duche, o lavatório, etc...).
- Não enrole o cabo sobre o aparador de barba.
- Por razões de segurança verifique periodicamente se o cabo está danificado e se é necessário a sua substituição.

### Descrição

1a Pente distanciador pequeno (aparar barba e cabelo curto)	3 Selector de velocidade
1b Pente distanciador grande (cortar cabelo)	4 Interruptor ligar/desligar com selector de comprimento de barba
2 Sistema de corte	5 Interruptor de memória (até 6 seleções de comprimento)
a aparador de barba e cabelo	6 Luz piloto
b botões para libertar a cabeça	

### Especificações técnicas

Alimentação: 100 – 240 V  $\approx$  / 50 ou 60 Hz (adapta-se automaticamente)

Consumo: 5 W

### Carregar o aparador de barba para utilização sem cabo

- Ligue o aparador de barba à corrente eléctrica com o interruptor colocado na posição «0» e deixe-o a carregar no mínimo 8 horas. A luz piloto indica que o aparador de barba está ligado à corrente.
- Uma vez carregado, use o aparador de barba sem cabo até que se esgote a bateria.
- Depois volte a recarregá-lo até à sua capacidade máxima (as cargas seguintes precisarão de 8 horas).
- Uma carga completa permitirá uma utilização máxima de 30 minutos sem cabo, dependendo do tipo de barba. No entanto, a autonomia máxima só se conseguirá depois de carregar/descarregar várias vezes a bateria.
- A temperatura ambiente ideal para carregar a bateria é entre os 15 °C e os 35 °C.
- Se a bateria estiver sem carga, pode também usar o aparador ligando o cabo à corrente (se o aparador não funcionar imediatamente, carregue-o durante aproximadamente 1 minuto.)



## Utilização do aparador de barba

### Selector de velocidade

- 1 Posição normal para corte de barba e contornos
- 2 Posição de alta velocidade para barba mais forte ou para as áreas difíceis (ex. zona do queixo) e corte de cabelo

### A Corte da barba

- Coloque o pente distanciador no aparelho quando o interruptor ligar/desligar (4) se encontrar na posição «0».
- Para começar a barbear pressione o interruptor e desloque-o para a posição desejada. Pode escolher 6 comprimentos diferentes: 1, 3, 6, 9, 12 ou 16 mm.
- É aconselhável começar com o comprimento maior e depois reduzir até ao comprimento de barba desejado.
- Mantenha a extremidade mais angular do pente contra a barba e mova o aparador na direcção oposta ao crescimento do pêlo.
- Quando se familiarizar com os diferentes comprimentos de barba, poderá ajustar o interruptor de memória para o comprimento preferido, deslocando o interruptor para cima. Ao colocar o interruptor de memória na selecção de comprimento desejada, o motor não funcionará até que o botão ligar/desligar (4) esteja nessa mesma posição.
- Para evitar que o pente distanciador fique bloqueado com pêlos, limpe-o de vez em quando com a escova de limpeza. Não se esqueça que o pente distanciador só poderá ser colocado e retirado com o aparador desligado.

### B Cortar o Cabelo

- O cabelo deverá estar limpo, bem penteado, sem irizados e seco.
- Proceda conforme descrito em (A), mas utilizando o Pente distanciador grande (posições aprox. 10 / 12 / 15 / 18 / 21 / 25 mm). Se não está habituado a aparar o cabelo, comece por uma posição mais elevada e vá reduzindo até à posição desejada de modo a evitar cortes não desejados. Se desejar cortar o cabelo, a um tamanho mais reduzido que 10 mm, aconselhamos que com o pente distanciador grande corte até aos 10 mm e depois utilize o pente distanciador pequeno e coloque na posição então desejada.
- Utilize um movimento suave e controlado. Não force o aparelho contra o cabelo mais do que é possível.
- No entanto, sacuda e mova rapidamente o seu cabelo. Se muito cabelo se encontrar no pente distanciador, retire-o e limpe-o.

Por favor tenha em atenção que o pente distanciador só poderá ser retirado se o aparador se encontrar desligado (posição «0»).

## Manutenção do aparador de barba

### C Limpeza e conservação

- Depois de cada utilização, retire o pente e agite ou passe a escova de limpeza pelo aparador de barba e pelo pente para retirar os pêlos que ficam agarrados.
- Pressione os botões de libertação da cabeça (2b) a retirar o sistema de corte. Utilizando a escova, limpe o sistema de corte e o espaço interior do aparador.
- Seguidamente, coloque o sistema de corte na posição original, puxando-o para a frente.

### Conservação das baterias recarregáveis

Para manter a capacidade e vida útil das baterias recarregáveis, o aparador deverá descarregar-se, conforme a sua utilização habitual, em cada 6 meses.

Depois deste processo, carregue de novo as baterias na capacidade máxima. Não deixe o aparador a carregar permanentemente.

## Meio ambiente

Este aparelho é fornecido com baterias recarregáveis de níquel-hidrogénio. Para preservar o meio ambiente, não deite este produto para o lixo no fim da sua vida útil. Retire as baterias como se indica na página 44 e deposite-as em qualquer Serviço de Assistência Técnica Braun ou locais especialmente destinados para o efeito.



Sujeito a alterações sem aviso prévio.

Este produto cumpre as normas de Compatibilidade Electromagnética (CEM) estabelecidas pela Directiva Europeia 89/336/EEC e as Regulações para Baixa Voltagem (73/23 EEC).



No final de vida útil do produto, por favor coloque no ponto de recolha apropriado.



## Italiano

I nostri prodotti sono progettati per rispondere ai più elevati standard di qualità, funzionalità e design. Ci auguriamo che il Suo nuovo apparecchio Braun soddisfi pienamente le Sue esigenze.

### Attenzione

- Non utilizzate il regolabarba vicino all'acqua (ad esempio: vasca da bagno, doccia, ecc.).
- Non avvolgete il cavo di alimentazione attorno all'apparecchio.
- Per ragioni di sicurezza, controllate periodicamente che il cavo di alimentazione non sia danneggiato e sostituitelo se necessario.

### Descrizione

1a Piccolo pettine distanziatore (per regolare barba e capelli corti)	3 Selettore di velocità
1b Grande pettine distanziatore (per tagliare i capelli più lunghi)	4 Interruttore acc./speg. con selettore di lunghezza della barba
2 Sistema di taglio	5 Interruttore Memory (con 6 posizioni tra cui scegliere)
a regolazione della barba/ dei capelli	6 Spia di ricarica
b pulsanti di sganciamento	

### Caratteristiche tecniche

Alimentazione: 100 – 240 V  $\approx$  / 50 o 60 Hz (adattamento automatico)

Potenza: 5 Watt

### Come caricare il regolabarba per l'uso senza cavo

- Collegare l'apparecchio alla presa di corrente con l'interruttore sulla posizione «0» e caricarlo per almeno 8 ore. La spia di ricarica si illuminerà per indicare che il regolabarba è collegato alla presa di corrente.
- Una volta che il regolabarba è completamente carico, usatelo senza cavo finché non si scarica, dopodiché ricaricatelo nuovamente sino alla massima capacità.
- Le successive ricariche richiederanno soltanto 8 ore circa.
- Ogni ricarica completa può garantire sino a 30 minuti di autonomia d'uso senza cavo (variabile, però, in funzione del tipo di barba). Tuttavia, la massima capacità potrà essere raggiunta soltanto dopo parecchi cicli di carica/scarica.
- La temperatura ambientale ottimale per la ricarica è compresa tra 15 °C e 35 °C.

- Quando le batterie ricaricabili sono scariche, è possibile utilizzare il regolabarba collegandolo ad una normale presa di corrente (nel caso in cui l'apparecchio non dovesse accendersi immediatamente, è sufficiente tenerlo sotto carica per circa 1 minuto).

## Come usare il regolabarba

### Selettore di velocità

- 1 Velocità normale per la regolazione della barba e dei contorni del viso
- 2 Velocità elevata per barbe dure o in aree difficili (ad es. il mento) e per il taglio dei capelli

### A Regolazione della barba

- Posizionare il pettine distanziatore piccolo sul regolabarba quando questo è spento (interruttore acc./speg. (4) sulla posizione «0»).
- Per accendere l'apparecchio, premere l'interruttore e spingerlo verso l'alto sino alla posizione relativa all'altezza della barba desiderata. Potete scegliere tra 6 differenti posizioni: approssimativamente 1, 3, 6, 9, 12, 16 mm.
- E' consigliabile iniziare la regolazione della barba dalla posizione più elevata e ridurla progressivamente sino all'altezza desiderata.
- Tenere la parte superiore del pettine distanziatore a contatto con la barba e muovere l'apparecchio in direzione opposta alla crescita dei peli.
- Appena avete raggiunto una certa dimestichezza con la regolazione dell'altezza della barba, potete fissare l'interruttore Memory all'altezza da Voi preferita facendolo scorrere verso l'alto. Con l'interruttore Memory prerregolato su una certa posizione, il motore del regolabarba non partirà sino a quando l'interruttore acc./speg. non avrà raggiunto la stessa.
- Onde evitare l'eccessivo accumularsi di peli residui nel pettine distanziatore, pulirlo periodicamente con l'apposita spazzolina. Non dimenticate che il pettine distanziatore può essere staccato solamente quando l'apparecchio è spento.

### B Regolazione dei capelli

- I capelli devono essere puliti, ben pettinati asciutti e senza nodi.
- Procedere come descritto al punto (A), ma utilizzando il pettine distanziatore grande (lunghezze ca 10 / 12 / 15 / 18 / 21 / 25 mm).  
Se non sei abituato a tagliarti i capelli da solo, comincia utilizzando una impostazione di lunghezza più elevata, per poi ridurla successivamente, per evitare di tagliare più capelli di quanto desiderato. Se desideri tagliarti i capelli più corti di 10 mm, ti consigliamo comunque di tagliarli fino a 10 mm con il pettine distanziatore grande e poi passare a quello piccolo per raggiungere la lunghezza desiderata.

- Fare movimenti lenti e controllati. Non forzare o spingere l'apparecchio tra i capelli.
- Nel frattempo, scrolla via i capelli già tagliati. Se troppi capelli rimangono all'interno del pettine distanziatore, rimuoverlo e pulirlo. Si ricorda che il pettine distanziatore può essere rimosso solo se il regolabarba è spento (tasto sulla posizione «0»).

## Come mantenere il Vostro regolabarba in perfetta efficienza

### C Pulizia e cura dell'apparecchio

- Dopo ciascun utilizzo togliere il pettine distanziatore e spazzolare i peli residui rimuovendoli dall'apparecchio e dal pettine stesso.
- Premere i pulsanti di sganciamento (2b) per sollevare il sistema di taglio. Pulirlo utilizzando lo spazzolino.
- Quindi riportare il sistema di taglio alla sua posizione originale spingendolo in avanti.

### Conservazione delle batterie ricaricabili

Onde preservare la capacità e la durata delle batterie ricaricabili, il regolabarba deve essere scaricato completamente attraverso l'uso almeno una volta ogni 6 mesi circa. Dopodiché, ricaricarlo nuovamente sino alla massima capacità. Non tenere il regolabarba sotto carica permanente.

### Tutela dell'ambiente

Questo apparecchio è dotato di batterie ricaricabili al Nichel-Idrato. Onde proteggere l'ambiente dal rischio di inquinamento, non buttate l'apparecchio tra i normali rifiuti al termine della sua vita utile. Aprite il guscio del regolabarba come mostrato in figura sulla pagina 44, rimuovete le batterie e portatele dal Vostro rivenditore di fiducia o presso gli appositi punti di raccolta previsti dalla legislazione locale per questo genere di rifiuti.



Salvo cambiamenti senza preavviso.

Questo prodotto è conforme alle normative EMC come stabilito dalla direttiva CEE 89/336 e alla Direttiva Bassa Tensione (CEE 73/23).



Onde tutelare l'ambiente, non buttate l'apparecchio tra i normali rifiuti al termine della sua vita utile, ma portatelo presso i punti di raccolta specifici per questi rifiuti previsti dalla normativa vigente.



## Nederlands

Onze producten zijn ontwikkeld om aan de hoogste kwaliteitseisen, functionaliteit en vormgeving te voldoen. Wij hopen dat u veel plezier zult hebben van uw nieuwe Braun baardtrimmer.

### Waarschuwing

- Gebruik uw baardtrimmer niet in de buurt van, of boven ruimten gevuld met water o.a. bad, douche, wastafel etc.
- Wikkel het snoer na gebruik niet om het apparaat.
- Om veiligheidsredenen dient u het snoer regelmatig te controleren op beschadigingen en te vervangen wanneer het te los zit bij de netsnoeringang.

### Omschrijving

- |   |  |
|---|--|
| 1a Kleine opzetkam (trimmen van baard en kort haar) | 3 Snelheid keuzeschakelaar                             |
| 1b Grote opzetkam (knippen van haar)                | 4 Aan-/uitschakelaar met baardlengte selectieknop      |
| 2 Tondeuse systeem                                  | 5 Geheugenschakelaar (voor 6 baardlengte-instellingen) |
| a het trimmen van de baard/<br>het haar             | 6 Controlelampje                                       |
| b ontgrendelingsknoppen                             |  |

### Technische gegevens

Voltage: 100–240 V  $\approx$  / 50 of 60 Hz (automatische aanpassing)

Wattage: 5 W

### Uw baardtrimmer opladen voor snoerloos gebruik

- Steek de stekker in het stopcontact met de aan-/uitschakelaar op «0» en laadt de trimmer tenminste 10 uur lang op. Het controlelampje geeft aan dat de trimmer is aangesloten op het lichtnet.
- Wanneer de trimmer volledig opgeladen is, gebruik deze dan zonder snoer totdat de trimmer geheel ontladen is.
- Dan weer geheel opladen (volgende opladingen duren ongeveer 8 uur).
- Wanneer de trimmer volledig is opgeladen, bevat deze voldoende energie voor 30 minuten snoerloos scheren, afhankelijk van uw baard. De maximale capaciteit zal alleen worden bereikt na een aantal oplaad/ontlaad sessies.
- De beste omgevingstemperatuur tijdens het opladen is 15 °C tot 35 °C.
- Indien de oplaadbare batterij ontladen is, kunt u deze ook met snoer gebruiken (als de trimmer niet direct werkt, deze ongeveer 1 minuut opladen).

## Uw baard trimmer gebruiken

### Snelheid keuzeschakelaar

- 1 normaal voor baard en contouren
- 2 hoge snelheid voor sterke baard en moeilijke gedeelten van het gezicht (o.a. de kin)

### A Het trimmen van de baard

- Plaats de kleine opzetkam op de baardtrimmer terwijl de aan/uitschakelaar op «0» staat.
- Om te beginnen, druk op de aan/uitschakelaar en schuif de schakelaar naar de gewenste baardlengte. Er zijn 6 instelmogelijkheden: 1, 3, 6, 9, 12 en 16 mm.
- Het is aan te raden om met de hoogste instelling te beginnen en dan een lagere instelling te kiezen totdat u de gewenste baardlengte heeft bereikt.
- Plaats de opzetkam met de schuine zijde tegen uw baard en beweeg de trimmer tegen de groeirichting van de baard in.
- Als u gewend bent geraakt aan de baardlengte instellingen, kunt u de geheugenknop aanpassen aan de door u geprefereerde baardlengte instelling, door de knop omhoog te schuiven. Met de vooraf ingestelde geheugenknop, zal de motor niet starten voordat de aan-/uitschakelaar de geheugenknop instelling heeft bereikt.
- Om te voorkomen dat de opzetkam verstopt raakt met haartjes, deze van tijd tot tijd reinigen met het borsteltje. Let op: de opzetkam kan alleen van de trimmer worden afgehaald wanneer de trimmer uitstaat.

### B Het knippen van haar

- Het haar moet schoon en droog, goed doorgekamd en vrij van klitten zijn.
- Handel zoals aangegeven bij sectie (A), maar gebruik de grote opzetkam (instellingen ongeveer 10 / 12 / 15 / 18 / 21 / 25 mm). Indien u niet gewend bent om haar te knippen, is het aan te raden met de hoogste instelling te beginnen en dan een lagere instelling te kiezen totdat u de gewenste haarlengte heeft bereikt. Zo voorkomt u dat er teveel haar wordt weggeschoren. Indien u het haar korter dan 10 mm wilt, raden wij aan het haar eerst te knippen met de grote opzetkam op de 10 mm instelling en het haar daarna met de kleine opzetkam op de gewenste lengte te knippen.
- Maak langzame en gecontroleerde bewegingen. Beweeg het apparaat niet sneller door het haar dan dat het apparaat kan knippen.
- Schud of blaas tussentijds de afgeknipte haren van de trimmer. Indien er teveel haar in de opzetkam blijft zitten, verwijder dan de opzetkam en

maak deze schoon. Let op: de opzetkam kan alleen van de trimmer worden afgehaald wanneer de trimmer uitstaat (positie «0»).

## Uw trimmer in topconditie houden

### C Reinigen en onderhouden

- Na elk gebruik, de opzetkam van de trimmer afhalen en de trimmer heen en weer schudden of haartjes van de trimmer en de opzetkam verwijderen met het borsteltje.
- Druk de ontgrendelingsknoppen in om het tondense systeem los te maken van de trimmer. Het tondense systeem en de binnenkant van de trimmer reinigen met behulp van het borsteltje.
- Klik vervolgens het oorspronkelijke systeem terug in de tondense positie door deze naar voren te drukken.

### De oplaadbare batterij in goede staat houden

Om de capaciteit en de levensduur van de oplaadbare batterij te behouden, moet de trimmer bij regelmatig gebruik ongeveer iedere 6 maanden worden ontladen. Laat vervolgens de trimmer weer op tot volle capaciteit. Laat de trimmer niet continue opladen.

## Milieu

Dit apparaat is voorzien van een nickel-hydride accu. Deze accu bevat geen giftige zware metalen. Desondanks raden wij aan het apparaat aan het einde van zijn nuttige levensduur niet bij het afval te deponeren, maar in te leveren bij een Braun Service Centrum of op de daarvoor bestemde adressen. Indien u toch de accu unit zelf wilt verwijderen, verwijder deze dan als aangegeven op blz. 44.



Wijzigingen voorbehouden.

Dit produkt voldoet aan de EMC-voorschriften volgens de EEG richtlijn 89/336 en aan de EEG laagspannings richtlijn 73/23.



Wij raden u aan het apparaat aan het einde van zijn nuttige levensduur, niet bij het gewone huisafval te deponeren, maar op de daarvoor bestemde adressen.





## Dansk

Vore produkter er designet til at opfylde de højeste standarder for kvalitet, funktion og design. Vi håber, at du vil blive glad for at anvende dit nye Braun apparat.

### Vigtigt

- Anvend ikke trimmeren nær eller over kar fyldt med vand, som for eksempel badekar, brusere, osv.
- Ledningen må ikke vikles rundt om apparatet.
- Af sikkerhedsgrunde bør ledningen kontrolleres regelmæssigt for skade, og bør om nødvendigt udskiftes.

### Beskrivelse

- |  |  |
|--|--|
| 1a Lille afstandskam (trimmer skæg og korte hår) | 3 Hastighedsvælger                                 |
| 1b Stor afstandskam (klipper hår)                | 4 Tænd/sluk kontakt med vælger af skæglængde       |
| 2 Skæresystem                                    | 5 Hukommelseskontakt (med 6 forvalgte skæglængder) |
| a trimning af skæg og hår                        | 6 Lysindikator                                     |
| b udløserknapper                                 |  |

### Tekniske specifikationer

Strømforsyning: 100–240 ≈ / 50 eller 60 Hz (automatisk tilpasning)

Wattage: 5 Watt

### Opladning af skægtrimmeren til anvendelse uden ledning

- Tilslut trimmeren til et elstik, med tænd/sluk kontakten på «0», og oplad den i mindst 8 timer. Lysindikatoren viser at trimmeren er tilsluttet elnettet.
- Når først trimmeren er helt opladet, så anvend den uden ledningen indtil den er helt afladet.
- Oplad derefter til fuld opladning igen (efterfølgende opladninger tager omtrent 8 timer).
- En fuld opladning giver op til 30 minutters trimning uden anvendelse af ledning, afhængigt af hvordan dit skæg er. Maksimumskapacitet opnås imidlertid først efter adskillige opladning og afladninger.
- Den bedste rumtemperatur til opladning ligger mellem 15 til 35 graders Celsius.
- Hvis det genopladelige batteri er afladet, kan man også anvende trimmeren med ledning til netstik. (Hvis trimmeren ikke kører med det samme, så oplad den i cirka 1 minut.)

## Hvordan du anvender din skægtrimmer

### Hastighedsvælger

- 1 Normal hastighed til skæg og kontur trimning
- 2 Høj hastighed til kraftig skægvækst eller vanskelige områder (f. eks. hagen) og klipping af hår

### A Skægtrimning

- Placer kammen med den lille afstand på skægtrimmeren, mens tænd/sluk-knappen står i stillingen «0».
- Tryk på tænd/sluk kontakten for at tænde trimmeren, og tryk den op til den ønskede skæglængde. Man kan vælge mellem 6 justeringer: cirka 1, 3, 6, 9, 12 og 16 mm.
- Det er tilrådeligt at begynde med den højeste justering og derefter formindske justeringen indtil man når frem til den ønskede skæglængde.
- Hold afstandskammen med den vinklede kant mod dit skæg og før trimmeren mod retningen af hårvæksten.
- Når man bliver mere fortrolig med justeringen af skæglængden, kan man justere hukommelseskontakten til ens foretrukne skæglængde ved at skubbe den op. Med forvalgt hukommelseskontakt, starter motoren ikke før tænd/sluk kontakten har nået stillingen indstillet med hukommelseskontakten.
- For at undgå at kvæle afstandskammen med hår, skal den renses ind imellem med børsten. Bemærk venligst at afstandskammen kun kan tages af, når trimmeren er slukket.

### B Hårklipping

- Håret skal være rent, gennembørstet og tørt.
- Gør som beskrevet under (A), men brug den store afstandskam (indstillinger ca. 10 / 12 / 15 / 18 / 21 / 25 mm). Hvis du ikke er vant til at klippe hår, bør du begynde med en højere indstilling og derefter reducere indstillingen, så du undgår at klippe mere hår af end ønsket. Hvis du ønsker at klippe håret kortere end 10 mm, bør du først klippe håret ned til 10 mm med den store afstandskam og derefter bruge den lille afstandskam for at opnå den ønskede længde.
- Brug langsomme og kontrollerede bevægelser. Tving ikke apparatet gennem håret hurtigere end det kan nå at klippe det.
- Ryst eller blæs håret af mellemrum. Hvis der sidder for meget hår i afstandskammen, fjernes den og rengøres. Bemærk venligst, at afstandskammen kun kan fjernes, når trimmeren er slukket (position «0»).

## Hold din trimmer i topform

### C Rengøring og vedligeholdelse

- Efter hver gang trimmeren er blevet anvendt, tages afstandskammen af, og hår rystes let eller børstes bort fra skægrimmeren og afstandskammen.
- Tryk på udløserknapperne (2b) for at løfte skæresystemet af. Rens skæresystemet og indersiden af trimmeren med børsten.
- Klik derefter skæresystemet tilbage til den oprindelige stilling ved at presse fremad.

### Bevaring af det opladelige batteri

For at optimere batteriets kapacitet og levetid, bør det aflades helt ved regelmæssig brug cirka hver sjette måned. Genoplad det derefter til fuld opladning. Hold ikke trimmeren konstant i opladning.

## Bemærkning vedrørende miljøet

Dette apparat leveres med et nickel-hydrid genopladeligt batteri. For at beskytte miljøet, må apparatet ikke bortskaffes sammen med husaffaldet når levetiden er opbrugt. Apparatet åbnes som vist på tegningen side 44, og batteriet udtages og bortskaffes gennem detailhandlende eller en passende losseplads, i overensstemmelse med nationale eller lokale regler.



Vejledningen kan ændres uden varsel.

Dette produkt opfylder EMC-bestemmelserne i EU-direktiv 89/336/EEC og Lavspændingsregulativet (73/23 EEC).



Når produktet er udtjent, bør det bortskaffes via de særlige indsamlingssteder i landet.



## Norsk

Våre produkter er produsert for å imøtekomme de høyeste standarder når det gjelder kvalitet, funksjon og design. Vi håper du får mye glede av ditt nye Braun produkt.

### Viktig

- Bruk ikke skjeggtrimmeren i nærheten av eller over servanter fylt med vann (f.eks. badekar, dusj etc.).
- Ledningen skal ikke vikles rundt produktet.
- Av sikkerhetsmessige hensyn bør ledningen sjekkes av til for eventuell skade og byttes om nødvendig.

### Beskrivelse

- |   |  |
|---|--|
| 1a Liten distansekam (trimming av skjegg og kort hår) | 3 Hastighetsvelger                               |
| 1b Stor distansekam (klipping av hår)                 | 4 På/av bryter med skjeggglengdevelger           |
| 2 Kuttessystem  | 5 Minnebryter (for 6 skjeggglengdeinnstillinger) |
| a skjeggtrimmer                                       | 6 Kontrollampe                                   |
| b frigjøringsknapper                                  |  |

### Tekniske spesifikasjoner

Effekt: 100–240 V  $\approx$  / 50 eller 60 Hz (automatisk tilpasning)

Watt: 5

### Lading av skjeggtrimmeren for bruk uten ledning

- Sett skjeggtrimmerens støpsel i stikkontakten med på/av bryteren i posisjon «0» og la den stå til lading i minst 8 timer. Kontrollampen viser at trimmeren er koplet til nettuttaket.
- Når skjeggtrimmeren er fullt oppladet kan den brukes uten ledning til den er utladet.
- Lad så opp til full kapasitet igjen (etterfølgende oppladninger vil ta ca. 8 timer).
- En full opplading vil gi ca. 30 minutter trimming uten ledning avhengig av din skjeggtype. Maksimal kapasitet vil først oppnås etter flere ladings-/ utladingssyklusler.
- Best omgivelses temperaturområde for opplading er 15 °C til 35 °C.
- Hvis det oppladbare batteriet er utladet, kan du også bruke skjeggtrimmeren via et nettuttak. (Dersom den ikke starter straks, sett den til lading i ca. 1 minutt.)

## Bruk

### Hastighetsvelger

- 1 Normal innstilling for trimming av skjegg og konturer
- 2 Innstilling for høy hastighet for kraftig skjegg eller vanskelige områder (f.eks. hake) og hårkutting

### A Trimming av skjegg

- Sett den lille distansekammen på skjeggtrimmeren mens på/av-bryteren er på «0».
- Trykk på på/av bryteren for å starte trimmingen og skyv den opp til ønsket skjegg lengde. Du kan velge mellom 6 innstillinger: ca. 1, 3, 6, 9, 12, 16 mm.
- Det anbefales å begynne med den høyeste innstillingen og så gå gradvis ned til du når ønsket skjegg lengde.
- Hold distansekammen med den skråstilte siden mot skjegget og før skjeggtrimmeren mot skjeggets vekstretning.
- Etterhvert som du blir vant med skjegg lengdeinnstillingene, vil du kanskje justere minnebryteren til den skjegg lengdeinnstillingen du foretrekker ved å skyve den opp. Med den forhåndsinnstilte minnebryteren, vil motoren ikke starte før på/av bryteren har nådd minnebryterens innstilling.
- For å unngå at distansekammen tetter seg til med hår, skal den rengjøres av og til med en børste. Vær oppmerksom på at distansekammen kun kan tas av når skjeggtrimmeren er slått av.

### B Klipping av hår

- Håret bør være rent, vel kammet, fritt for floker og tørt.
- Fortsett som beskrevet under A, men bruk den store distansekammen (innstillinger ca. 10 / 12 / 15 / 18 / 21 / 25 mm). Om du ikke er vant til å klippe hår, begynn med høyeste innstilling, og reduser deretter innstillingen for at håret ikke skal bli kortere enn ønsket. Om du ønsker å klippe håret kortere enn 10 mm, anbefaler vi at du først klipper det med den store distansekammen ned til 10 mm og deretter bruker den lille distansekammen ned til ønsket lengde.
- Klipp med en sakte og kontrollert bevegelse. Ikke tving klippemaskinen gjennom håret raskere enn den er i stand til å klippe det.
- Pass på med jevne mellomrom å riste eller blåse bort hår. Om for mye hår fanges opp i distansekammen, ta denne av og rengjør. Vær oppmerksom på at distansekammen kun kan taes av når trimmeren er slått av (posisjon «0»).

## Å holde skjeggtrimmeren i topp stand

### Rengjøring og vedlikehold (C)

- Etter hver bruk tas distansekammen av og rist den forsiktig eller børst hårene av fra skjeggtrimmeren og distansekammen.
- Trykk på utløserknappen (2b) for å ta av kuttesystemet. Bruk børsten til å rengjøre kuttesystemet og innsiden av trimmeren.
- Klikk deretter kuttesystemet tilbake til opprinnelig stilling ved å skyve forover.

### Bevaring av det oppladbare batteriet

For å opprettholde det oppladbare batteriets kapasitet og levetid, må skjeggtrimmeren lades helt ut ved bruk ca. hver 6 måned. Så skal den lades helt opp igjen. Skjeggtrimmeren skal ikke stå konstant til lading.

## Miljø notis

Dette apparatet er utstyrt med oppladbart nikkell-hydrid batteri. For å beskytte miljøet, skal ikke apparatet kastes i husholdningsavfallet ved slutten av dets levetid. Åpne huset som vist på side 44, ta ut batteriet og lever batteriet hos din forhandler eller ved særskilte miljøavfallsplasser i henhold til nasjonale eller lokale bestemmelser.



Med forbehold om endringer.

## Svenska

Våra produkter är framtagna för att uppfylla högsta krav när det gäller kvalitet, funktion och design. Vi hoppas du får mycket glädje av din nya Braun-produkt.

### Viktigt

- Använd inte trimmern i närheten av eller över vatten (t.ex. badkar, dusch etc.).
- Vira inte sladden runt apparaten.
- Av säkerhetsmässiga skäl, kontrollera emellanåt att sladden inte är skadad, byt ut sladden om det behövs.

### Beskrivning

- |   |   |
|---|---|
| 1a Kort distanskam (för skägg och kort hår) | 3 Knapp för hastighetsinställning                           |
| 1b Lång distanskam (för längre frisyser)    | 4 Av/på strömbrytare med inställning för skägglängd         |
| 2 Trimmsax                                  | 5 Knapp för minnesfunktion (inställning för 6 skägglängder) |
| a för trimning av skägg/hår                 | 6 Kontrollampa  |
| b knapp för att lossa trimmern              |   |

### Teknisk specifikation

Spänningsområde: 100–240 V  $\approx$  / 50 eller 60 Hz  
(automatisk spänningsanpassning)

Wattstyrka: 5

### Ladda din skäggtimmer för användning utan sladd

- Anslut trimmern till det elektriska uttaget med av/på strömbrytaren i läge «0» och ladda den i minst 8 timmar. Kontrollampan indikerar att trimmern är kopplad till det elektriska uttaget.
- När trimmern är fullt uppladdad, använd den utan sladd tills dess att batteriet är urladdat igen.
- Ladda sedan upp batteriet till full kapacitet igen (underhållsladdning tar ca 8 timmar).
- En full laddning ger upp till 30 minuters sladdlös trimning, beroende på skäggtyp. Maximal kapacitet uppnås dock först efter flera laddnings och urladdningsprocedurer.
- Den bästa omgivande temperaturen vid laddning är 15 °C till 35 °C.
- Om det uppladdningsbara batteriet är urladdat kan du också använda trimmern med sladden ansluten till det elektriska uttaget.  
(Om trimmern inte fungerar omedelbart, ladda den i ca 1 minut.)

## Att använda din skäggrimmer

### Hastighetsinställning

- 1 Normal hastighet för skägg och konturtrimning
- 2 Hög hastighet för trimning av stark skäggväxt eller svåra områden (t.ex. haka) samt för klippning av hår

### A Skäggrimmer

- Placera den lilla avtagbara distanskammen på trimmsaxen medan På/av-knappen står i position «0».
- För att börja trimma, tryck på av/på strömbrytaren och för den uppåt till önskad skägglängd. Du kan välja mellan 6 olika inställningar: ca 1, 3, 6, 9, 12, 16 mm.
- Vi rekommenderar att du börjar med den högsta inställningen och sedan stegvis gå ner till önskad skägglängd.
- Håll distanskammen med den vinklade kanten mot skägget och för trimmern mot hårriktningen.
- När du vant dig vid att ställa in skägglängden, kan du ställa in minnesfunktionen på din önskade skägglängd genom att föra strömbrytaren uppåt. När minnesfunktionen är aktiverad innebär det att motorn inte startar förrän av/på strömbrytaren är i läge för minnesfunktionen.
- För att undvika att distanskammen blir full med skäggstrån, rengör den med borsten efter användning. Observera att distanskammen endast kan tas av när trimmern är avstängd.

### B Att klippa hår

- Håret bör vara rent, utkammat, inte trassligt och torrt.
- Gör enligt stycke A men med den lägre distanskammen (inställningar ger ca 10 / 12 / 15 / 18 / 21 / 25 mm). Om du är ovan med att klippa hår börja då med de längre inställningarna och minska successivt för att undvika att för mycket klipps. Om det är önskvärt med kortare hår än 10 mm rekommenderar vi att först börja med den längre distansen för att sedan övergå till den kortare.
- För fram produkten sakta och kontrollerat. Forcera aldrig produkten genom håret snabbare än den kan klippa.
- Emellanåt bör du skaka och blåsa bort hår. Tag av och rengör distanskammen om för mycket hår har fastnat i den. Notera att distanskammen kan endast avlägsnas då trimmern är avstängd (läge «0»).



## Att sköta din trimmer

### Rengöring och skötsel (C)

- Efter varje användning, ta av distanskammen och skaka eller borsta ur hårstråna ur skäggrimmern och distanskammen.
- Använd frisläppningsknappen (2b) för att ta bort trimmsaxen. Rengör trimmsaxen och insidan av trimmern med hjälp av borsten.
- För sedan tillbaka trimmsaxen till ursprunglig position genom att trycka framåt.

### Bevara det uppladdningsbara batteriet

För att bevara det uppladdningsbara batteriets kapacitet, måste det laddas ur helt genom användning minst ca var 6:e månad. Ladda sedan upp batteriet till full kapacitet igen. Låt inte trimmern stå på laddning konstant.

## Miljövänliga batterier

Denna produkt är försedd med uppladdningsbara nickel-hydrid batterier. Av miljöhänsyn, släng därför inte apparaten i det vanliga hushållsavfallet när den är uttjänt. Öppna höljet så som visas på sidan 44, ta ur och släng batteriet vid en miljöstation eller lämna in det till en Braun serviceverkstad.



Ändringar förbehålles.

Denna produkt är anpassad till EMC-föreskrifterna 89/336/EEC och till lågspänningsdirektivet (73/23 EEC).



Lämna vänligen in produkten på lämplig återvinningsstation när den är förbrukad.



## Suomi

Tuotteemme on suunniteltu täyttämään korkeimmat laatu-, toimivuus- ja muotoiluvaatimukset. Toivomme, että olet tyytyväinen uuteen parranajokoneeseesi.

### Tärkeää

- Älä käytä parrantasaajaa vedellä täytetyn altaan (esim. kylpyammeen tai suihkualtaan) lähellä tai yläpuolella.
- Älä kierrä verkkojohtoa laitteen ympärille.
- Tarkista turvallisuussyistä aika ajoin verkkojohdon kunto ja vaihdata se tarvittaessa.

### Laitteen osat

- |                           |  |
|---------------------------|--|
| 1a Pieni etäisyyskampa    | 4 Päälle/pois päältä -kytkin, jossa tasauspituuden valinta |
| 1b Iso etäisyyskampa      | 5 Muistikytkin (seitsemän eri tasauspituutta)              |
| 2 Leikkurijärjestelmä     | 6 Merkkivalo   |
| a parran/hiusten trimmaus |  |
| b vapautuspainike         |  |
| 3 Nopeuden valitsin       |  |

### Tekniset tiedot

Jännitealue: 100 - 240 V  $\approx$  / 50 tai 60 Hz (automaattinen jännitteen vaihto)  
Teho: 5 W

### Parrantasaajan lataaminen johdottomaan käyttöön

- Kytke parrantasaaja verkkovirtaan päälle/pois päältä -kytkimen ollessa asennossa «0» ja anna latautua vähintään 8 tuntia. Merkkivalo osoittaa, että laite on yhdistetty verkkovirtaan.
- Kun parrantasaaja on täyteen latautunut, käytä laitetta ilman verkkojohtoa, kunnes lataus loppuu.
- Sen jälkeen lataa laite uudestaan täyteen kapasiteettiinsa (myöhemmin riittää noin 8 tuntia lataus).
- Täysi lataus kestää 30 minuuttia riippuen parran paksuudesta. Tämä saavutetaan ainoastaan useamman latauksen ja tyhjennyksen jälkeen.
- Suositeltava latauslämpötila: 15 °C - 35 °C.
- Jos parrantasaajan akku on tyhjä, voit kytkeä laitteen suoraan verkkovirtaan ja ajaa välittömästi (jos parrantasaaja ei käynnisty heti, lataa sitä noin 1 minuutin ajan).

## Parrantasaajan käyttö

### Nopeuden valinta

- 1 Normaali nopeus parrantasaukselle ja parranmuotoilulle
- 2 Nopea asetus paksulle parralle ja vaikeille alueille (esim. leuka) sekä hiusten leikkaukseen

### A Parrantasaus

- Aseta lyhyiden karvojen kampa trimmeriin, kun virtakytkin on «0»-asennossa.
- Käynnistäessäsi laitteen, työnnä päälle/pois päältä -kytkin toivottuun parrantasauksen pituuteen. Voit valita 6 pituuden eri vaihtoehdosta: 1, 3, 6, 9, 12 ja 16 mm.
- On suositeltavaa aloittaa parrantasaus suurimmalla pituudella ja sitten asteittain lyhentää toivottuun taseuspituuteen.
- Pidä etäisyyskammen viisto puoli partaasi vasten ja kuljeta parrantasaajaa parran kasvusuuntaa vastaan.
- Kun olet löytänyt sopivan taseuspituuden, voit käyttää muistikytintä, joka muistaa valitun taseuspituuden. Tällöin moottori ei käynnisty ennen kuin päälle/pois päältä -kytkin on työnnetty aiemmin valittuun muistikytkimen asentoon.
- Puhdista etäisyyskampa ajoittain puhdistusharjalla, jotta se ei tukkeutuisi. Huomioi, että etäisyyskammen voi poistaa vain, kun parrantasaaja on kytketty pois päältä.

### B Hiusten leikkaaminen

- Hiusten pitää olla puhtaat, kuivat, kammatut ja takuttomat.
- Menettele samalla tavalla kuin kohdassa B, mutta käytä isoa etäisyyskamppaa. Taseuspituuden voit valita kuudesta eri taseuspituudesta: 10 / 12 / 15 / 18 / 21 / 25 mm. Jos et ole tottunut leikkaamaan hiuksia, aloita suurimmalla taseuspituuden asetuksella ja vähennä sitten asteittain säätöä toivottuun pituuteen. Jos haluat leikata hiukset lyhyemmäksi kuin 10 mm, neuvomme leikkaamaan hiukset ensin isolla etäisyyskammalla 10 mm pituuteen ja tämän jälkeen leikkaamaan pienellä etäisyyskammalla toivottuun pituuteen.
- Liikuta laitetta rauhallisin liikkein hiuksissa niin, että laite ehtii katkaista hiukset.
- Ravista tai puhalla hiukset pois laitteesta aika ajoin. Jos laitteeseen on kertynyt runsaasti hiuksia, irrota etäisyyskampa ja puhdista laite. Huomioitavaa! Etäisyyskammen voi irrottaa ainoastaan, kun laitteen päälle/pois -päältä kytkin on asennossa «0».

## Näin pidät parrantasaajasi kunnossa

### C Puhdistus ja huolto

- Jokaisen käyttökerran jälkeen irrota etäisyyskampa ja ravista sitä varovaisesti tai harjaa parta pois parrantasaajasta ja etäisyyskammasta.
- Irrota leikkurijärjestelmä painamalla vapautuspainikkeita (2b). Puhdista leikkurijärjestelmä ja trimmerin sisäpuoli harjalla.
- Napsauta leikkurijärjestelmä takaisin alkuperäisasentoon eteenpäin työntämällä.

### Akkujen käyttöiän pidentäminen

Akkujen käyttöiän pidentämiseksi parrantasaajan lataus on käytettävä normaaliajona yhteydessä loppuun noin 6 kuukauden välein. Sen jälkeen lataa parrantasaaja uudelleen täyteen kapasiteettiin. Älä pidä laitetta jatkuvassa latauksessa.

## Ajattele ympäristöäsi

Tämä laite on varustettu nikkeli-hydridi akuilla. Kun laite on tullut käyttöikänsä loppuun, älä heitä laitetta kotitalousjätteen joukkoon. Avaa laite ohjeen sivulla 44 olevan kuvan mukaisesti ja poista akut. Akut voit toimittaa raaka-ainekierrätykseen tai Braun - huoltoliikkeelle tai asuinkuntasi osoittamaan kierrätyspisteeseen.



Oikeudet muutoksiin pidätetään.

Tämä tuote täyttää EU-direktiivin 89/336/EEC mukaiset EMC-vaatimukset sekä matalajännitettä koskevat säännökset (73/23 EEC).



Hävitä tuote käyttöiän päättyessä viemällä se asianmukaiseen keräyspisteeseen.



## Türkçe

Ürünlerimiz, kalite, kullanım ve tasarımda en yüksek standartlara erişilmek üzere üretilmiştir. Yeni Braun sakal şekillendiricinizden memnun kalacağınızı umarız.

### Önemli

- Sakal şekillendiricinizi su ile temas edebileceği mekanlarda (banyo küveti, duş gibi) kullanmayınız.
- Elektrik kablosunu cihazın gövdesine sarmayınız.
- Emniyet açısından, cihazın kablosunu herhangi bir hasara karşı düzenli olarak kontrol ediniz.

## Tanımlamalar

- |  |   |
|--|---|
| 1a Kısa saç ve sakal düzeltici<br>(sakal ve kısa saç şekillendirici) | 3 Hız seçici  |
| 1b Uzun saç düzeltici (saç kesimi)                                   | 4 Sakal uzunluğu seçicisi bulunan<br>açma/kapama düğmesi          |
| 2 Kesici sistem  | 5 Hafıza düğmesi (6 çeşit sakal<br>uzunluğuna göre ayarlanabilir) |
| a sakal şekillendirme/saç<br>şekillendirme                           | 6 Pilot ışığı   |
| b çıkarma düğmeleri  |   |

### Teknik özellikler

Güç kaynağı: 100 – 240 V ≈ / 50 veya 60 Hz (otomatik adaptasyon)  
Watt: 5

## Kablosuz kullanım için sakal şekillendiricinin şarj edilmesi

- Açma/kapama düğmesi «0» konumunda iken, sakal şekillendiricisini elektriğe bağlayınız ve en az 8 saat boyunca şarj ediniz. Pilot ışığının yanması, cihazın elektriğe bağlı olduğunu gösterir.
- Tam olarak şarj ettikten sonra cihazı, pili tamamen boşalana kadar kablosuz olarak kullanınız.
- Daha sonra, pili tekrar tam olarak şarj ediniz (şarj süresi 8 saat).
- Tam olarak şarj edilmiş bir pil 30 dk. süreyle kablosuz kullanım olanağı sağlar. Pil maksimum performansına birbirini izleyen birkaç şarj ve deşarj işleminden sonra ulaşır.
- Şarj etme işlemi için uygun ortam sıcaklığı: 15 °C – 35 °C arasındır.
- Yeniden doldurulabilir pil boşaldığı zaman, sakal şekillendiriciyi elektriğe bağlı olarak çalıştırabilirsiniz. (Cihaz hemen çalışmaya başlamazsa ortalama 1 dk. kadar şarj ediniz.)

## Sakal şekillendiricisinin kullanımı

### Hız seçicisi

- 1 Sakal ve sakal kenarlarının düzeltilmesi için normal hız ayarı
- 2 Sert sakal, zor bölgeler (örn. Çene) ve saç kesmek için yüksek hız ayarı

### A Sakal şekillendirme

- Açma/Kapama düğmesi «0» konumundayken sakal şekillendiricinin üstüne küçük mesafeli tarağı yerleştirin.
- Şekillendirme işlemine başlamak için açma/kapama düğmesine basınız ve istenilen sakal uzunluğuna göre yukarı doğru iterek ayarlayınız. Cihazda yaklaşık 1, 3, 6, 9, 12, 16 mm olmak üzere 6 hız ayarı seçeneği bulunmaktadır.
- Şekillendirme işlemine en yüksek hız ayarı ile başlamanızı ve en uygun sakal uzunluğuna ulaşıncaya kadar hızı yavaş yavaş azaltmanızı öneririz.
- Uzunluk ayarlama tarağını açılı sakala gelecek şekilde tutunuz ve şekillendiriciyi sakallarınızın çıkış yönünün tersine doğru hareket ettiriniz.
- Sakal uzunluk ayarına alıştıkça, hafıza düğmesini yukarı doğru kaydırarak seçtiğiniz sakal uzunluklarını kaydedebilirsiniz. Önceden ayarlanış hafıza düğmesi sayesinde cihaz, açma/kapama düğmesi kaydedilmiş olan sakal uzunluğu ayarına getirilmeden çalışmayacaktır.
- Uzatma tarağını kılla tıkanmasını önlemek için, zaman zaman fırçayla temizleyiniz. Uzatma tarağı sadece cihaz kapalı iken çıkarılabilir.

### B Saç şekillendirme

- Saçınız temiz, taranmış, düğümsüz ve kuru olmalıdır.
- (A) bölümünde anlatılanlar saç şekillendirme işlemi için de geçerlidir ancak saçınızı şekillendirirken kısa saç ve sakal düzelticisi yerine uzun saç düzelticisini kullanınız (10 /12 / 15 / 18 / 21 / 25 mm). İstenilen uzunluktan daha fazla saç kesmemek için kesim işlemine en yüksek ayardan başlayınız daha sonra ayarı düşürünüz. Saçınızı 10 mm'den daha fazla kısaltmak için saçınızı önce uzun saç düzelticisiyle 10 mm uzunluğuna getirmeniz daha sonra da kısa saç ve sakal düzelticisiyle istenilen uzunluğa getirmeniz önerilir.
- Cihazınızı yavaş ve kontrollü bir şekilde kullanınız. Cihazınızı kesebileceği hızdan daha fazla zorlamayınız.
- Düzelticideki saç ve sakal kalıntılarını cihazı nazikçe sallayarak temizleyiniz. Çok miktarda kalıntı varsa düzelticiyi cihazdan çıkarıp temizleyiniz. Düzeltici sadece cihaz kapalı durumdayken («0» pozisyonu) çıkarılabilir.

## Şekillendiricinizin bakımı

### C Temizleme ve bakım

- Her kullanımdan sonra, uzatma tıraşını çıkarınız, ve fırçayla veya hafifçe sallayarak üzerinde biriken tüyleri temizleyiniz.
- Kesici sistemi yerinden çıkarmak için yandaki düğmelere basın. Kesici sistemi ve iç kısmı fırça yardımı ile temizleyiniz.
- Sonra kesici sistemi öne iterek orjinal konumuna getirin.

### Yeniden doldurulabilir pilin korunması

Yeniden doldurulabilir pilin maksimum kapasitesini devam ettirmek ve korumak için, şekillendiricinin normal kullanım şartlarında 6 ayda bir deşarj edilmesi gerekmektedir. Daha sonra pili tekrar tam olarak dolana kadar şarj ediniz. Şekillendiriciyi sürekli olarak şarjda bırakmayınız.

## Çevresel bildiri

Bu cihazda nikel-hidrat yeniden doldurulabilir piller kullanılmaktadır. Çevre koruması açısından, kullanım ömrü biten pilleri evinizdeki çöpe atmak yerine Braun Servis İstasyonlarına veya uygun toplama alanlarına gönderiniz.



Bildirim yapılmadan değiştirilebilir.

Üretici firma ve CE işareti uygunluk değerlendirme kuruluşu:

**Braun GmbH**

**Frankfurter Straße 145**

**61476 Kronberg / Germany**

**☎ (49) 6173 30 0**

**Fax (49) 6173 30 28 75**

**Braun\_infoline@Gillette.com**

## Ελληνικά

Τα προϊόντα μας είναι έτσι σχεδιασμένα ώστε να πληρούν τα υψηλότερα πρότυπα ποιότητας, λειτουργικότητας και σχεδιασμού. Ελπίζουμε ότι θα απολαύσετε την νέα σας συσκευή Braun.

### Σημαντική σημείωση

- Μη χρησιμοποιείτε την ξυριστική μηχανή κοντά ή πάνω από λεκάνες με νερό (για παράδειγμα μπανιέρες, ντους, κλπ.).
- Μην τυλίγετε το καλώδιο γύρω από την συσκευή.
- Για λόγους ασφαλείας, ελέγχετε το καλώδιο σε τακτά χρονικά διαστήματα για πιθανές φθορές και αντικαταστήστε το όταν χρειάζεται.

### Περιγραφή

- |  |   |
|--|---|
| 1a Χτένι με μικρές αποστάσεις κοπής (για κούρεμα γενειάδας και κοντών μαλλιών) | 3 Επιλογέας ταχύτητας   |
| 1b Χτένι με μεγάλες αποστάσεις κοπής (για κόψιμο μαλλιών)                      | 4 Διακόπτης έναρξης λειτουργίας με επιλογή μήκους γενειάδας   |
| 2 Σύστημα κουρέματος   | 5 Διακόπτης μνήμης (για 6 ρυθμίσεις του μήκους της γενειάδας) |
| a κούρεμα γενειάδας/κούρεμα μαλλιών  | 6 Φωτεινή ένδειξη   |
| b διακόπτες απασφάλισης  |   |

### Τεχνικές προδιαγραφές

Παροχή ρεύματος: 100 – 240 V ≈ / 50 ή 60 Hz (αυτόματη προσαρμογή)  
Ισχύς σε Βατ: 5

### Πώς να φορτίσετε την ξυριστική μηχανή για λειτουργία χωρίς καλώδιο

- Συνδέστε την ξυριστική μηχανή με την κεντρική παροχή, με τον διακόπτη λειτουργίας στην θέση «0», και φορτίστε την για τουλάχιστον 8 ώρες. Η φωτεινή ένδειξη δείχνει ότι η ξυριστική μηχανή είναι συνδεδεμένη με την κεντρική παροχή.
- Αφού η ξυριστική μηχανή φορτιστεί πλήρως, χρησιμοποιήστε την χωρίς το καλώδιο μέχρι να αποφορτιστεί.



- Μετά ξαναφορτίστε την μέχρι να φορτιστεί πλήρως (οι μεταγενέστερες φορτίσεις θα χρειάζονται περίπου 8 ώρες).
- Μια πλήρης φόρτιση θα δώσει σχεδόν 30 λεπτά περιποίησης χωρίς καλώδιο ανάλογα με την γενειάδα. Πάντως, η μέγιστη λειτουργική ικανότητα θα επιτευχθεί μόνο μετά από αρκετούς κύκλους φόρτισης/αποφόρτισης.
- Η καλύτερη θερμοκρασία περιβάλλοντος για την φόρτιση κυμαίνεται από 15 °C ως 35 °C.
- Αν η επαναφορτιζόμενη μπαταρία αποφορτιστεί, μπορείτε να χρησιμοποιήσετε την ξυριστική μηχανή με το καλώδιο κεντρικής παροχής. (Αν δεν αρχίσει να λειτουργεί αμέσως, φορτίστε την για ένα περίπου λεπτό.)

## Πώς να χρησιμοποιείτε την ξυριστική μηχανή

### Επιλογές ταχύτητας

- 1 Κανονική ρύθμιση για την περιποίηση γενειάδας και περιγράμματος
- 2 Θέση υψηλής ταχύτητας για σκληρά γένια ή δύσκολες περιοχές (πχ σαγόκι) και κούρεμα μαλλιών

### A Περιποίηση γενειάδας

- Τοποθετείστε το χτένι με τις αποστάσεις κοπής στην ξυριστική μηχανή ενώ ο διακόπτης έναρξης λειτουργίας είναι στην θέση «0».
- Για να αρχίσετε την περιποίηση πιέστε τον διακόπτη έναρξης λειτουργίας και σπρώξτε τον στο επιθυμητό μήκος γενειάδας. Μπορείτε να επιλέξετε ανάμεσα σε 6 ρυθμίσεις: περίπου 1, 3, 6, 9, 12, 16 χιλιοστά.
- Σας συνιστούμε να αρχίσετε με την υψηλότερη ρύθμιση και μετά να μειώσετε την ρύθμιση μέχρι να φθάσετε το επιθυμητό μήκος γενειάδας.
- Κρατείστε το χτένι με τις αποστάσεις κοπής με το γωνιώδες χείλος να ακουμπά στη γενειάδα σας και κατευθύνετε την ξυριστική μηχανή αντίθετα από την φορά που φυτρώνουν οι τρίχες.
- Καθώς θα εξοικειώνεστε με τις ρυθμίσεις μήκους της γενειάδας, πιθανόν να θέλετε να προσαρμόσετε τον διακόπτη μνήμης στη ρύθμιση μήκους γενειάδας που προτιμάτε, σπρώχνοντάς τον προς τα πάνω. Εφόσον ρυθμίσετε εκ των προτέρων το διακόπτη μνήμης, ο

κινητήρας δεν θα αρχίσει να λειτουργεί πριν ο διακόπτης έναρξης λειτουργίας φθάσει στην ρύθμιση του διακόπτη μνήμης.

- Καθαρίζετε τακτικά με τη βούρτσα το χτένι με τις αποστάσεις κοπής, για να αποφύγετε ενδεχόμενη απόφραξη του με τρίχες. Προσοχή: το χτένι με τις αποστάσεις κοπής είναι δυνατόν να αφαιρεθεί μόνο όταν η ξυριστική μηχανή είναι εκτός λειτουργίας.

## **B Κόψιμο μαλλιών**

- Τα μαλλιά θα πρέπει να είναι καθαρά, καλά χτενισμένα, όχι μπερδεμένα και στεγνά.
- Ακολουθείστε τη διαδικασία που περιγράφεται στην παράγραφο (A), χρησιμοποιώντας το μεγαλύτερο χτένι ρύθμισης μήκους κοπής (διαθέσιμες ρυθμίσεις περίπου 10 / 12 / 15 / 18 / 21 / 25 χιλ.) Εάν δεν έχετε συνηθίσει τη χρήση τέτοιας συσκευής, αρχίστε με την υψηλότερη ρύθμιση και στη συνέχεια μειώστε τη για να αποφύγετε το κόψιμο μεγαλύτερου μήκους από το επιθυμητό. Εάν θέλετε να κόψετε τα μαλλιά σας κοντύτερα από 10 χιλ., θα πρέπει να χρησιμοποιήσετε πρώτα το μεγάλο χτένι για το κόψιμό τους μέχρι 10 χιλ. και στη συνέχεια με το μικρότερο χτένι φτάνετε στο επιθυμητό μήκος.
- Οι κινήσεις σας θα πρέπει να είναι αργές και ελεγχόμενες. Μην πιέζετε με δύναμη τη συσκευή στα μαλλιά, πιο γρήγορα από ότι μπορεί να κόψει.
- Ενδιάμεσα θα πρέπει να τινάξετε ή να φυσήξετε τα μαλλιά που έχετε κόψει. Εάν έχουν κοπεί πολλά μαλλιά αφαιρέστε τα και καθαρίστε το χτένι. Παρακαλώ, σημειώστε ότι το χτένι ρύθμισης μήκους κοπής μπορεί να αφαιρεθεί μόνο όταν η συσκευή βρίσκεται στη θέση «0».

## **Πώς να διατηρήσετε την ξυριστική μηχανή σε άριστη κατάσταση**

### **C Καθαρισμός και φροντίδα**

- Μετά από κάθε χρήση, αφαιρέστε το χτένι με τις αποστάσεις κοπής, και κουνίστε το ελαφρά ή αφαιρέστε με την βούρτσα τις τρίχες από τον κοπτήρα περιγραμμάτων και το χτένι.
- Πιέστε τους διακόπτες απασφάλισης για να ανασηκώσετε το σύστημα διπλής κοπής. Με την βούρτσα, καθαρίστε το σύστημα διπλής κοπής και το εσωτερικό της ξυριστικής μηχανής.
- Μετά κουμπώστε το σύστημα κουρέματος στην αρχική θέση σπρώχνοντας προς τα εμπρός.

## Συντήρηση της επαναφορτιζόμενης μπαταρίας

Για να διατηρήσετε τη λειτουργική ικανότητα και τη διάρκεια χρήσιμης λειτουργίας της επαναφορτιζόμενης μπαταρίας, η ξυριστική μηχανή πρέπει να αποφορτίζεται με συχνή χρήση μια φορά κάθε 6 μήνες περίπου. Κατόπιν επαναφορτίστε την μέχρι να φθάσει τη μέγιστη λειτουργική ικανότητά της. Μη διατηρείτε την ξυριστική μηχανή σε μόνιμη κατάσταση φόρτισης.

## Περιβαλλοντική σημείωση

Η συσκευή περιέχει επαναφορτιζόμενες μπαταρίες υδριδίου του νικελίου. Για να προστατεύσετε το περιβάλλον μην πετάξετε τη συσκευή στα οικιακά απορρίμματα όταν φθάσει το πέρας της χρήσιμης ζωής της. Ανοίξτε το κάλυμμα, όπως φαίνεται στο σχήμα στη σελίδα 44, και αφαιρέστε τις μπαταρίες και παραδώστε τις στο κατάστημα λιανικής πώλησης ή στα αρμόδια σημεία περισυλλογής σύμφωνα με τους εθνικούς ή τοπικούς κανονισμούς.



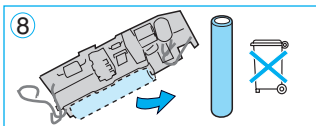
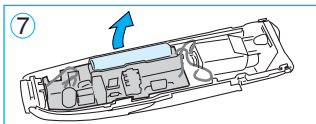
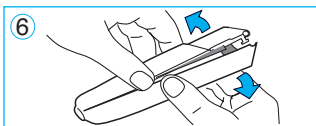
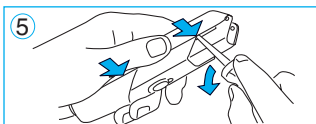
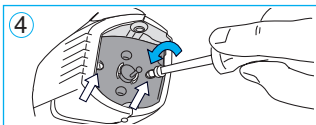
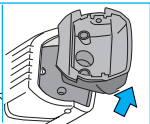
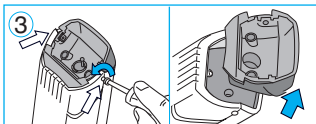
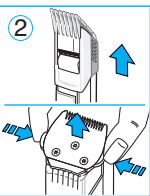
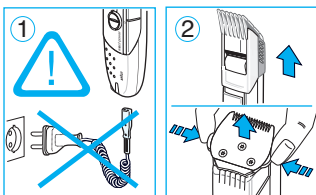
Το προϊόν υπόκειται σε αλλαγές χωρίς προηγούμενη προειδοποίηση.

Το προϊόν πληρεί τις Προδιαγραφές ηλεκτρομαγνητικής συμβατότητας όπως ορίζονται στην Οδηγία 89/336/ΕΟΚ και στον Κανονισμό του Συμβουλίου περί Χαμηλής Τάσης (73/23 ΕΟΚ)



Στο τέλος της λειτουργικής ζωής του προϊόντος, παρακαλώ πετάξτε το στα ειδικά σημεία που παρέχονται στη χώρα σας.





- D** Akku-Entsorgung am Ende der Lebensdauer des Gerätes.
- GB** Battery removal at the end of the product's useful life.
- F** Retrait des batteries à la fin de la durée de vie du produit.
- E** Extracción de baterías al final de la vida útil del producto.
- P** Remoção da bateria no final da vida útil do aparelho.
- I** Eliminazione delle batterie alla fine del ciclo di vita del prodotto.
- NL** Het verwijderen van batterijen aan het eind van de nuttige levensduur van het apparaat.
- DK** Udtagelse af batteriet efter endt levetid.
- N** Fjerning av batteriet ved slutten av apparatets levetid.
- S** Att avlägsna batteriet när produkten är uttjänt.
- FIN** Akun irrottaminen laitteen käyttöiän loputtua.
- TR** Cihazın ömrü bittiğinde pili çikarma.
- GR** Για να βγάλετε τη μπαταρία μετά τη χρήσιμη ζωή της

# Deutsch

## Garantie

Als Hersteller übernehmen wir für dieses Gerät – nach Wahl des Käufers zusätzlich zu den gesetzlichen Gewährleistungsansprüchen gegen den Verkäufer – eine Garantie von 2 Jahren ab Kaufdatum. Innerhalb dieser Garantiezeit beseitigen wir nach unserer Wahl durch Reparatur oder Austausch des Gerätes unentgeltlich alle Mängel, die auf Material- oder Herstellungsfehlern beruhen. Die Garantie kann in allen Ländern in Anspruch genommen werden, in denen dieses Braun Gerät von uns autorisiert verkauft wird.

Von der Garantie sind ausgenommen: Schäden durch unsachgemäßen Gebrauch, normaler Verschleiß und Verbrauch sowie Mängel, die den Wert oder die Gebrauchstauglichkeit des Gerätes nur unerheblich beeinflussen. Bei Eingriffen durch nicht von uns autorisierte Braun Kundendienstpartner sowie bei Verwendung anderer als Original Braun Ersatzteile erlischt die Garantie.

Im Garantiefall senden Sie das Gerät mit Kaufbeleg bitte an einen autorisierten Braun Kundendienstpartner. Die Anschrift für Deutschland können Sie kostenlos unter 00800/27 28 64 63 erfragen.

## English

### Guarantee

We grant 2 years guarantee on the product commencing on the date of purchase. Within the guarantee

period we will eliminate, free of charge, any defects in the appliance resulting from faults in materials or workmanship, either by repairing or replacing the complete appliance as we may choose.

This guarantee extends to every country where this appliance is supplied by Braun or its appointed distributor.

This guarantee does not cover: damage due to improper use, normal wear or use as well as defects that have a negligible effect on the value or operation of the appliance. The guarantee becomes void if repairs are undertaken by unauthorised persons and if original Braun parts are not used.

To obtain service within the guarantee period, hand in or send the complete appliance with your sales receipt to an authorised Braun Customer Service Centre.

### For UK only:

This guarantee in no way affects your rights under statutory law.

## Français

### Garantie

Nous accordons une garantie de 2 ans sur ce produit, à partir de la date d'achat.

Pendant la durée de la garantie, Braun prendra gratuitement à sa charge la réparation des vices de fabrication ou de matière en se réservant le droit de décider si certaines pièces doivent être

réparées ou si l'appareil lui-même doit être échangé.

Cette garantie s'étend à tous les pays où cet appareil est commercialisé par Braun ou son distributeur exclusif.

Cette garantie ne couvre pas : les dommages occasionnés par une utilisation inadéquate et l'usure normale. Cette garantie devient caduque si des réparations ont été effectuées par des personnes non agréées par Braun et si des pièces de rechange ne provenant pas de Braun ont été utilisées.

Pour toute réclamation intervenant pendant la période de garantie, retournez ou rappez l'appareil ainsi que l'attestation de garantie à votre revendeur ou à un Centre Service Agréé Braun.

Appelez au 01.47.48.70.00 pour connaître le Centre Service Agréé Braun le plus proche de chez vous.

### **Clause spéciale pour la France**

Outre la garantie contractuelle exposée ci-dessus, nos clients bénéficient de la garantie légale des vices cachés prévue aux articles 1641 et suivants du Code civil.

## **Español**

### **Garantía**

Braun concede a este producto 2 años de garantía a partir de la fecha de compra.

Dentro del periodo de garantía, subsanaremos, sin cargo alguno,

cualquier defecto del aparato imputable tanto a los materiales como a la fabricación, ya sea reparando, sustituyendo piezas, o facilitando un aparato nuevo según nuestro criterio.

La garantía no ampara averías por uso indebido, funcionamiento a distinto voltaje del indicado, conexión a un enchufe inadecuado, rotura, desgaste normal por el uso que causen defectos o una disminución en el valor o funcionamiento del producto.

La garantía perderá su efecto en caso de ser efectuadas reparaciones por personas no autorizadas, o si no son utilizados recambios originales de Braun.

La garantía solamente tendrá validez si la fecha de compra es confirmada mediante la factura o el albarán de compra correspondiente.

Esta garantía tiene validez en todos los países donde este producto sea distribuido por Braun o por un distribuidor asignado por Braun.

En caso de reclamación bajo esta garantía, diríjase al Servicio de Asistencia Técnica de Braun más cercano.

### **Solo para España**

Servicio al consumidor: Para localizar a su Servicio Braun más cercano o en el caso de que tenga Vd. alguna duda referente al funcionamiento de este producto, le rogamos contacte con el teléfono de este servicio 901 11 61 84.

## Português

### Garantia

Braun concede a este produto 2 anos de garantia a partir da data de compra.

Dentro do período de garantia qualquer defeito do aparelho, devido aos materiais ou ao seu fabrico, será reparado, substituindo peças ou trocando por um aparelho novo segundo o nosso critério, sem qualquer custo.

A garantia não cobre avarias por utilização indevida, funcionamento a voltagem diferente da indicada, ligação a uma tomada de corrente eléctrica incorrecta, ruptura, desgaste normal por utilização que causem defeitos ou diminuição da qualidade de funcionamento do produto.

A garantia perderá o seu efeito no caso de serem efectuadas reparações por pessoas não autorizadas ou se não forem utilizados acessórios originais Braun.

A garantia só é válida se a data de compra fôr confirmada pela apresentação da factura ou documento de compra correspondente.

Esta garantia é válida para todos os países onde este produto seja distribuído por Braun ou por um distribuidor Braun autorizado.

No caso de reclamação ao abrigo de garantia, dirija-se ao Serviço de Assistência Técnica Oficial Braun mais próximo.

## Só para Portugal

Apoio ao consumidor: Para localizar o seu Serviço Braun mais próximo o no caso de surgir alguma dúvida relativamente ao funcionamento deste produto, contacte por favor este serviço pelo telefone 808 20 00 33.

## Italiano

### Garanzia

Braun fornisce una garanzia valevole per la durata di 2 anni dalla data di acquisto.

Nel periodo di garanzia verranno eliminati, gratuitamente, i guasti dell'apparecchio conseguenti a difetti di fabbrica o di materiali, sia riparando il prodotto sia sostituendo, se necessario, l'intero apparecchio.

Tale garanzia non copre: danni derivanti dall'uso improprio del prodotto, la normale usura conseguente al funzionamento dello stesso, i difetti che hanno un effetto trascurabile sul valore o sul funzionamento dell'apparecchio. La garanzia decade se vengono effettuate riparazioni da soggetti non autorizzati o con parti non originali Braun.

Per accedere al servizio durante il periodo di garanzia, è necessario consegnare o far pervenire il prodotto integro, insieme allo scontrino di acquisto, ad un centro di assistenza autorizzato Braun.

Contattare il numero 02/6678623 per avere informazioni sul Centro di

assistenza autorizzato Braun più vicino.

## Nederlands

### Garantie

Op dit produkt verlenen wij een garantie van 2 jaar geldend vanaf datum van aankoop. Binnen de garantieperiode zullen eventuele fabricagefouten en/of materiaal-fouten gratis door ons worden verholpen, hetzij door reparatie, vervanging van onderdelen of omruilen van het apparaat.

Deze garantie is van toepassing in elk land waar dit apparaat wordt geleverd door Braun of een officieel aangestelde vertegenwoordiger van Braun.

Beschadigingen ten gevolge van onoordeelkundig gebruik, normale slijtage en gebreken die de werking of waarde van het apparaat niet noemenswaardig beïnvloeden vallen niet onder de garantie. De garantie vervalt bij reparatie door niet door ons erkende service-afdeling en/of gebruik van niet originele Braun onderdelen.

Om gebruik te maken van onze service binnen de garantieperiode, dient u het complete apparaat met uw aankoopbewijs af te geven of op te sturen naar een geautoriseerd Braun Customer Service Centre.

Bel 0800-gillette voor een Braun Customer Service Centre bij u in de buurt.

## Dansk

### Garanti

Braun yder 2 års garanti på dette produkt gældende fra købsdatoen. Inden for garantiperioden vil Braun for egen regning afhjælpe fabrikations- og materialefejl efter vort skøn gennem reparation eller ombytning af apparatet. Denne garanti gælder i alle lande, hvor Braun er repræsenteret.

Denne garanti dækker ikke skader opstået ved fejlbetjening, normalt slid eller fejl som har ringe effekt på værdien eller funktionsdygtigheden af apparatet. Garantien bortfalder ved reparationer udført af andre end de af Braun anviste reparatører og hvor originale Braun reservedele ikke er anvendt.

Ved service inden for garantiperioden afleveres eller indsendes hele apparatet sammen med købsbevis til et autoriseret Braun Service Center.

Ring 7015 0013 for oplysning om nærmeste Braun Service Center.

## Norsk

### Garanti

Vi gir 2 års garanti på produktet gjeldende fra kjøpsdato. I garantitiden vil vi gratis rette eventuelle fabrikkasjons- eller materialfeil, enten ved reparasjon eller om vi finner det hensiktsmessig å bytte hele produktet.

Denne garanti er gyldig i alle land der Braun eller Brauns distributør selger produktet.



Denne garanti dekker ikke: skader på grunn av feil bruk, normal slitasje eller skader som har ubetydelig effekt på produktets verdi og virkemåte. Garantien bortfaller dersom reparasjoner utføres av ikke autorisert person eller hvis andre enn originale Braun reservedeler benyttes.

For service i garantitiden skal hele produktet leveres eller sendes sammen med kopi av kjøpskvittering til nærmeste autoriserte Braun Serviceverksted.

Ring 22 63 00 93 for å bli henvist til nærmeste autoriserte Braun serviceverksted.

NB

For varer kjøpt i Norge har kunden garanti i henhold til NEL's Leveringsbetingelser.

## Svenska

### Garanti

Vi garanterar denna produkt för två år från och med inköpsdatum. Under garantitiden kommer vi utan kostnad, att avhjälpa alla brister i apparaten som är hänförliga till fel i material eller utförande, genom att antingen reparera eller byta ut hela apparaten efter eget gottfinnande.

Denna garanti gäller i alla länder där denna apparat levereras av Braun eller deras auktoriserade återförsäljare.

Garantin gäller ej: skada på grund av felaktig användning eller normalt slitage, liksom brister som har en försumbar inverkan på apparatens

värde eller funktion. Garantin upphör att gälla om reparationer utförs av icke behörig person eller om Brauns originaldelar inte används.

För att erhålla service under garantitiden skall den kompletta apparaten lämnas in tillsammans med inköpskvittot, till ett auktoriserat Braun verkstad.

Ring 020-21 33 21 för information om närmaste Braun verkstad.

## Suomi

### Takuu

Tälle tuotteelle myönnämme 2 vuoden takuun ostopäivästä lukien Suomessa voimassa olevien alan takuehtojen TE90 mukaan. Takuuaikana korvataan veloituksetta kaikki viat, jotka aiheutuvat materiaali- tai valmistusvirheestä. Korvaus tapahtuu harkintamme mukaan korjaamalla, vaihtamalla viallinen osa tai vaihtamalla koko laite uuteen. Takuu on voimassa kaikkialla maailmassa sillä edellytyksellä, että laitetta myydään ko. maassa Braunin tai virallisen maahantuojan toimesta.

Takuun piiriin eivät kuulu seuraavat viat: viat, jotka johtuvat virheellisestä käytöstä, normaalista kulumisesta tai viat, jolla on vähäinen merkitys laitteen arvoon tai toimintaan. Takuun voimassaolo lakkaa, jos laitetta korjataan muualla kuin valtuutetussa Braun-huoltoliikkeessä tai jos laitteessa käytetään muita kuin alkuperäisiä varaosia. Yksilöity ostokuitti riittää takuun voimassaolon osoittamiseksi.

Lisätietoa takuuseen liittyvistä asioista saa asiakaspalvelukeskuksestamme numerosta 020-377 877.

## **Ελληνικά**

### **Εγγύηση**

Παραχωρούμε δύο χρόνια εγγύηση, στο προϊόν, ξεκινώντας από την ημερομηνία αγοράς.

Μέσα στην περίοδο εγγύησης καλύπτουμε, χωρίς χρέωση, οποιαδήποτε ελάττωμα προερχόμενο από κακή κατασκευή ή κακής ποιότητας υλικό, είτε επισκευάζοντας είτε αντικαθιστώντας ολόκληρη τη συσκευή σύμφωνα με την κρίση μας. Αυτή η εγγύηση ισχύει σε όλες τις χώρες που πωλούνται τα προϊόντα Braun.

Η εγγύηση δεν καλύπτει: καταστροφή από κακή χρήση, φυσιολογική φθορά ή ελαττώματα λόγω αμέλειας του χρήστη. Η εγγύηση ακυρώνεται αν έχουν γίνει επισκευές από μη εξουσιοδοτημένα άτομα ή δεν έχουν χρησιμοποιηθεί γνήσια ανταλλακτικά Braun.

Για να επιτύχετε σέρβις μέσα στην περίοδο της εγγύησης, παραδώστε ή στείλτε την συσκευή με την απόδειξη αγοράς σε ένα Εξουσιοδοτημένο Κατάστημα Σέρβις της Braun.

Καλέστε στο 01-9478700 για να πληροφορηθείτε για το πλησιέστερο Εξουσιοδοτημένο Κατάστημα Σέρβις της Braun.

**Garantie/  
Kundendienststellen**

**Guarantee and Service  
Centers**

**Bureaux de garantie et  
centrales service après-  
vente**

**Oficinas de garantia y  
oficinas centrales del  
servicio**

**Entidade de garantia e  
centros de serviço**

**Uffici e sede centrale del  
servizio clienti**

**Garantiebureaux en  
service-centrales**

**Garantikontorer og centrale  
serviceafdelinger**

**Garanti og servicecenter**

**Servicekontor och centrala  
kundtjänstplatser**

**Asiakaspalvelu ja tekninen  
neuvonta**

**Garanti bürolari ve merkezi  
servis yerleri**

**Εγγύηση και Εργαστήριο  
επισκευών**

**Deutschland**

Gillette Gruppe Deutschland  
GmbH&Co.ohG  
Braun Kundendienst  
Bitte erfragen Sie das  
nächstliegende  
Braun Service Center unter  
☎ 00800 / 27 28 64 63

**Austria**

Gillette Gruppe Österreich  
Braun Kundendienst  
Bitte erfragen Sie das  
nächstliegende  
Braun Service Center unter  
☎ 00800 / 27 28 64 63

**Argentina**

Central Reparadora  
de Afeitadoras S.A.,  
Av. Santa Fe 5278,  
1425 Capital Federal,  
☎ 0800 44 44 553

**Australia**

Gillette Australia Pty. Ltd.,  
Scoresby, 5 Caribbean Drive  
Melbourne, Victoria 3179,  
☎ 1 800 641 820

**Bahrain**

Yaquby Stores,  
Bab ALBahrain,  
P.O. Box 158,  
Manama,  
☎ 02-28 88 7

**Barbados**

Dacosta Mannings Inc.,  
P.O. Box 176, Pier Head,  
Bridgetown,  
☎ 431-8700

**Belarus**

Electro Service & Co LLC,  
Chernyshevskogo str. 10 A,  
220015 Minsk,  
☎ 2 85 69 23

**Belgium**

Gillette Group Belgium NV,  
J. E. Mommaertslaan 18 A,  
1831 Diegem,  
☎ 02-71 19 104

**Bermuda**

Gibbons Company  
21 Reid Street  
P.O. Box HM 11  
Hamilton  
☎ 295 00 22

**Brasil**

Fixnet Servicios & Comércio  
Ltda.  
R. Gaspar Fernandes, 377  
São Paulo – SP,  
☎ 0800 16 26 27

**Bulgaria**

12, Hristo Botev str.  
Sofia, Bulgaria  
☎ + 359 2 528 988

**Canada**

Gillette Canada Company,  
Braun Consumer Service  
4 Robert Speck Parkway,  
Mississauga L4Z 4C5,  
Ontario,  
☎ 1 800 387 6657

**Česká Republika**

PH SERVIS sro.,  
V Mezihori 2,  
18000 Praha 8,  
☎ 266 310 574

**Chile**

Viseelec,  
Braun Service Center Chile,  
Av. Concha y Toro #4399,  
Puente Alto,  
Santiago,  
☎ 02 288 25 18

**China**

Gillette (Shanghai) Sales Co.  
Ltd.  
550 Sanlin Road, Pudong,  
Shanghai 200124,  
☎ 00 86 21 5849 8000

**Colombia**

Gillette de Colombia S.A.,  
Calle 100 No. 9A - 45 Piso 3.  
Bogotá, D.C.,  
☎ 01 8000 5 27286

**Croatia**

Iskra elektronika d.o.o.,  
Bozidara Magovca 63,  
10020 Zagreb,  
☎ 1-6 60 17 77

**Cyprus**

Kyriakos Papavasiliou Trading  
70, Kennedy Ave.,  
1663 Nicosia,  
☎ 02 314111

**Danmark**

Gillette Group Danmark A/S,  
Tegholm Allé 15,  
2450 København SV,  
☎ 70 15 00 13

**Djibouti (Republique de)**

Ets. Nouraddine,  
Magasin de la Seine,  
12 Place du 27 Juin,  
B.P. 2500,  
Djibouti,  
☎ 35 19 91

**Egypt**

Uni Trade,  
25 Makram Ebied Street,  
P.O. Box 7607,  
Cairo,  
☎ 02-2740652

**España**

Braun Española S.A.,  
Braun Service,  
Enrique Granados, 46,  
08950 Esplugues  
de Llobregat  
(Barcelona),  
☎ 901 11 61 84

**Estonia**

Servest Ltd.,  
Raua 55, EE 10152 Tallin,  
☎ 627 87 32

**France**

Groupe Gillette France -  
Division Braun,  
9, Place Marie Jeanne  
Bassot,  
92693 Levallois Perret Cédex,  
☎ (1) 4748 70 00,  
Minitel 3615 code Braun.

**Great Britain**

Gillette Group UK Ltd.,  
Braun Consumer Service,  
Aylesbury Road,  
Thame OX9 3AX  
Oxfordshire  
☎ 1800 783 70 10

**Greece**

Berson S.A.,  
47, Agamemnonos,  
17675 Kallithea Athens,  
☎ (210)-9 47 87 00

**Guadeloupe**

Ets. André Haan S.A.,  
Zone Industrielle  
B.P. 335,  
97161 Pointe-à-Pitre,  
☎ 26 68 48

**Hong Kong**

Audio Supplies Company,  
Room 506,  
St. George Building,  
2 ICE House Street,  
Hong Kong,  
☎ (852) 2524 9377

**Hungary**

Gillette Group Hungary  
Kereskedelmi Kft.,  
1037 Budapest,  
Szépvölgyi út 35-37  
☎ 1801 - 3800

**Iceland**

Verslunin Pfaff hf.,  
Grensasvegur 13,  
Box 714, 121 Reykjavik,  
☎ 53 32 22

**India**

Braun Division,  
c/o Gillette Div. Op. Pvt. Ltd.,  
34, Okhla Industrial Estate,  
New Delhi 110 020,  
☎ 11 68 30 218

**Iran**

Tehran Bouran Company  
145 Ghaem Magham  
Farahani  
Tehran  
☎ +982 18 31 27 66

**Ireland (Republic of)**

Gavin's Electronics,  
83-84, Lower Camden Street,  
Dublin 2,  
☎ 1800 509 448

**Israel**

S. Schestowitz Ltd.,  
8 Shacham Str.,  
Tel-Aviv, 49517,  
☎ 1 800 335 959

**Italia**

Servizio Consumatori Braun  
Gillette Group Italy S.p.A.,  
Via G. B. Pirelli, 18,  
20124 Milano,  
☎ 02 / 6678623

**Jordan**

Interbrands  
Wadi Al-Sir, Adwiat alhekham  
St. Mekadabi bld.  
Amman  
☎ +692 582 75 67

**Kenya**

Radbone-Clark Kenya Ltd.,  
P.O. Box 40833,  
Mombasa Road,  
Nairobi,  
☎ 2 82 12 76

**Korea**

Gillette Korea Ltd.  
144-27 Samsung-dong,  
Kangnam-ku,  
Seoul, Korea,  
☎ 080-920-6000

**Kuwait**

Union Trading Company,  
Braun Service Center,  
P.O. Box 28 Safat,  
Safat Code 13001, Kuwait,  
☎ 04 83 32 74

**Latvia**

Latintertehservice Co.,  
72 Bullu Street, House 2,  
Riga 1067,  
☎ 2 40 39 11

**Lebanon**

Magnet SAL - Fattal HLDG,  
Sin EL Fil – Jisr EL Wati  
Beirut,  
☎ +961 148 52 50

**Lithuania**

Elektronas AB,  
Kareiviu 6,  
LT 2600 Vilnius,  
☎ 277 76 17

**Luxembourg**

Sogel S.A.,  
Rue de l'industrie 7,  
L-2543 Windhof,  
☎ 4 00 50 51

**Malaysia**

Exact Quality  
Lot 24 Rawang Housing  
& Industrial Estate  
Mukim Rawang, PO No 210  
48,000 Rawang  
Selangor Malaysia  
☎ (603) 6091 4343

**Malta**

Kind's,  
287, Republic Street,  
Valletta VLT04,  
☎ 24 71 18

**Morocco**

FMG  
depot TMTA  
Rue Chefchaouen, Oukacha  
Casablanca  
☎ +212 022 66 47 69

**Martinique**

Decius Absalon,  
23 Rue du Vieux-Chemin,  
97201 Fort-de-France,  
☎ 73 43 15

**Mauritius**

J. Kalachand & Co. Ltd.,  
DBM Industrial Estate,  
Stage 11,  
P.O.B. 634  
Plaine Lauzun,  
☎ 2 12 84 10

**Mexico**

Gillette Manufactura,  
S.A. de C.V./  
Gillette Distribuidora,  
S.A. de C.V.  
Atomo No. 3  
Parque Industrial Naucalpan  
Naucalpan de Juarez  
Estado de México,  
C.P. 53370  
☎ 01-800-508-58-00

**Nederland**

Gillette Groep Nederland BV,  
Visseringlaan 22,  
2288 ER Rijswijk,  
☎ 0 800-445 53 88

**Netherlands Antilles**

Rupchand Sons n.v. (ram's),  
Front Street 67, P.O. Box 79  
St. Maarten, Philipsburg  
☎ 052 29 31

**New Zealand**

Key Service Ltd.,  
69 Druces Road.,  
Manakau City,  
☎ 09-262 58 38

**Nippon**

Gillette Japan Inc.,  
Queens Tower, 13F  
3-1, Minato Mirai 2-Chome  
Nishi-Ku,  
Yokohama 220-6013  
Japan  
☎ 045-680 37 00

**Norge**

Gillette Group Norge AS,  
Niils Hansensvei 4,  
P.O. Box 79 Bryn,  
0667 Oslo,  
☎ 022-72 88 10

**Oman (Sultanate of)**

Naranjee Hirjee & Co.,  
10 Ruwi High,  
P.O. Box 9, Muscat 113,  
☎ 703 660

**Pakistan**

Gillette Pakistan Limited,  
Dr. Ziauddin Ahmend Road,  
Karachi 74200,  
☎ 21 56 88 930

**Paraguay**

Paraguay Trading S.A.,  
Avda. Artigas y Cacique  
Cara Cara,  
Asunción,  
☎ 21203350-48/46

**Philippines**

Gillette Philippines Inc.,  
Corporate Corner Commerce  
Avenues  
20/F Tower 1, IL Corporate  
Centre  
1770 Muntinlupa city  
☎ 02-771071 02-06/-16

**Poland**

Gillette Group Poland  
Sp.Z o.o.,  
ul. Domaniewska 41,  
02-672 Warszawa,  
☎ 22 548 89 74

**Portugal**

Grupo Gillette Portugal, Lda.,  
Braun Service,  
Rua Tomás da Fonseca,  
Torre G-2ºA,  
1600-209 Lisboa,  
☎ 808 2 000 33

**Réunion**

Dindar Confort,  
Rte du Gymnase,  
Boite Postale 278,  
97940 St. Clotilde,  
☎ 026 92 32 03

**Romania**

Gillette Romania srl.  
Calea Floreasca nr. 133-137  
et 1, sect 1,  
714011 Bucuresti  
☎ 01-2319656

**Russia**

RTC Sovinservice,  
Rusakovskaya 7,  
107140 Moscow,  
☎ (095) 264 41 61

**Saudi Arabia**

AL Naghi company  
AL Madinah road  
opposite to Fetihi center,  
Al Forsan  
P.O. Box: 269  
21411 Jeddah  
☎ 02-651 8670

**Schweiz/Suisse/Svizzera**

Telion AG, Rütistrasse 26,  
8952 Schlieren,  
☎ 0844-88 40 10

**Singapore (Republic of)**

Beste (S) Pte. Ltd.,  
No. 6 Tagore Drive,  
# 03-04 Tagore Industrial  
Building,  
Singapore 787623,  
☎ (65) 6552 2422

**Slovakia**

Techno Servis Bratislava,  
Bajzova 11/A,  
82108 Bratislava,  
☎ (02) 55 56 37 49

**Slovenia**

Iskra Prins d.d.  
Rozna dolina c. IX/6  
1000 Ljubljana,  
☎ 386 01 476 98 00

**South Africa (Republic of)**

Fixnet After Sales Service,  
159 Queen Street,  
Kensington South,  
P.O. Box 751770,  
Johannesburg 2094,  
Kensington South,  
☎ 11 615 6765

**St. Maarten**

Rupchand Sons n.v. (ram's),  
P.O. Box 79,  
Philipsburg,  
Netherlands Antilles,  
☎ 52 29 31

**St. Thomas**

Booichand's Ltd.,  
31 Main Street,  
P.O. Box 5667,  
00803 St. Thomas,  
US Virgin Islands,  
☎ 340 776 0302

**Suomi**

Gillette Group Finland Oy,  
P.O. Box 9,  
Niittykatu 8, PL 9,  
02200 Espoo,  
☎ 09-45 28 71

**Sverige**

Gillette Group Sverige AB,  
Dept. Sweden,  
Stockholm Gillette  
Räsundavägen 12,  
Box 702,  
16927 Solna,  
☎ 020-21 33 21

**Syria**

Ahmed Hadaya Company  
Hadaya building  
Ain Keresh  
Unisyria, P.O. Box 35002,  
Damascus,  
☎ 963 011-231433

**Taiwan**

Audio & Electr. Supplies Ltd.,  
Brothers Bldg., 10th Floor,  
85 Chung Shan N Rd.,  
Sec. 1,  
Taipei (104),  
☎ (886) 02 2523 3283

**Thailand**

Gillette Thailand Ltd.,  
175 South Sathorn Road,  
Tungmahamek, Sathorn,  
11/1 Floor,  
Sathorn City Tower  
Bangkok 10520  
☎ (66) 2344 9191/ Exten.  
9135

**Tunesie**

Generale d'Equipement  
Industr., (G.E.I.)  
34 rue du Golfe Arabe,  
Tunis, 2000,  
☎ 171 68 80

**Turkey**

Gillette Sanayi ve Ticaret A.S.,  
Polaris Is Merkezi,  
Ahi Evran Cad., No:1,  
80870 Maslak, Istanbul,  
☎ 0212-473 75 85

**Ukraine**

Importbytservice-Ukraine  
Hlybotchytska str.53, Kyiv  
☎ 380-44-417-24-15

**United Arab Emirates**

The New Store LLC,  
Burjman shopping mall,  
Bur Dubai  
Dubai,  
☎ +9714 359 19 19

**Uruguay**

Driva S. A.,  
Marcelilno Sosa 2064,  
11800 Montevideo,  
☎ 2 924 95 76

**USA**

The Gillette Company  
Braun Consumer Service,  
1, Gillette Park 4k-16,  
Boston, MA 02127-1096,  
☎ 1-800-272-8611

**Venezuela**

Gillette de Venezuela S.A.,  
Av. Blandin,  
Centro San Ignacio  
Torre Copérnico, Piso 5  
La Castellana, Caracas  
☎ 0800-4455388

**Yemen (Republic of)**

Saba Stores for Trading,  
26th September Street,  
P.O. Box 5278,  
Taiz,  
☎ 4-25 23 88

**Yugoslavia**

BG Elektronik,  
Bulevar kralja Aleksandra 34,  
11000 Beograd,  
☎ 11 3240 030