

# REDMOND

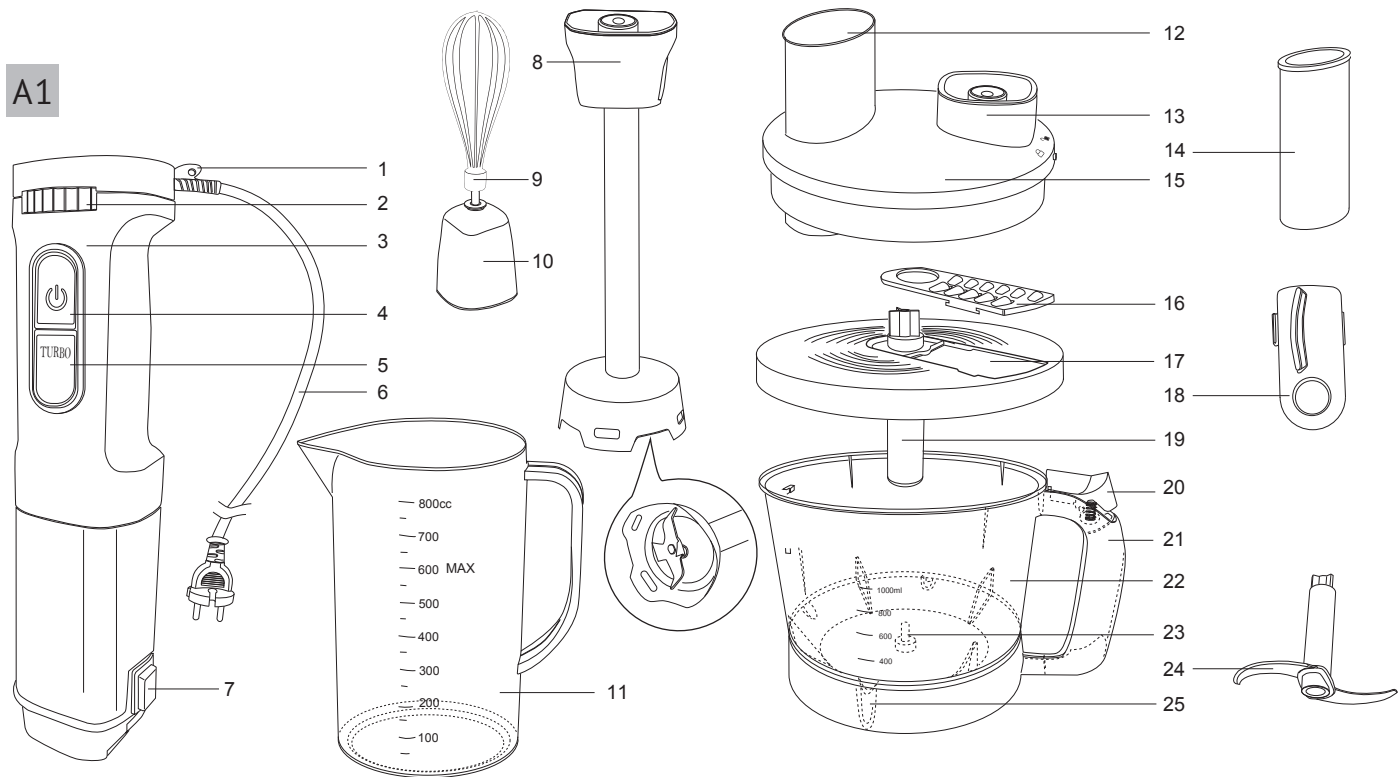
Комбайн кухонный RFP-3950

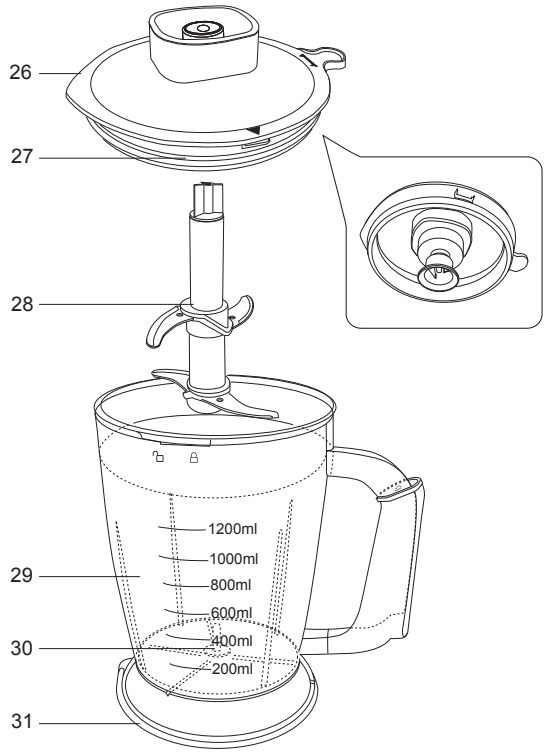






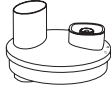
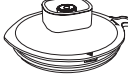




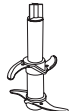
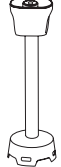






Руководство по эксплуатации

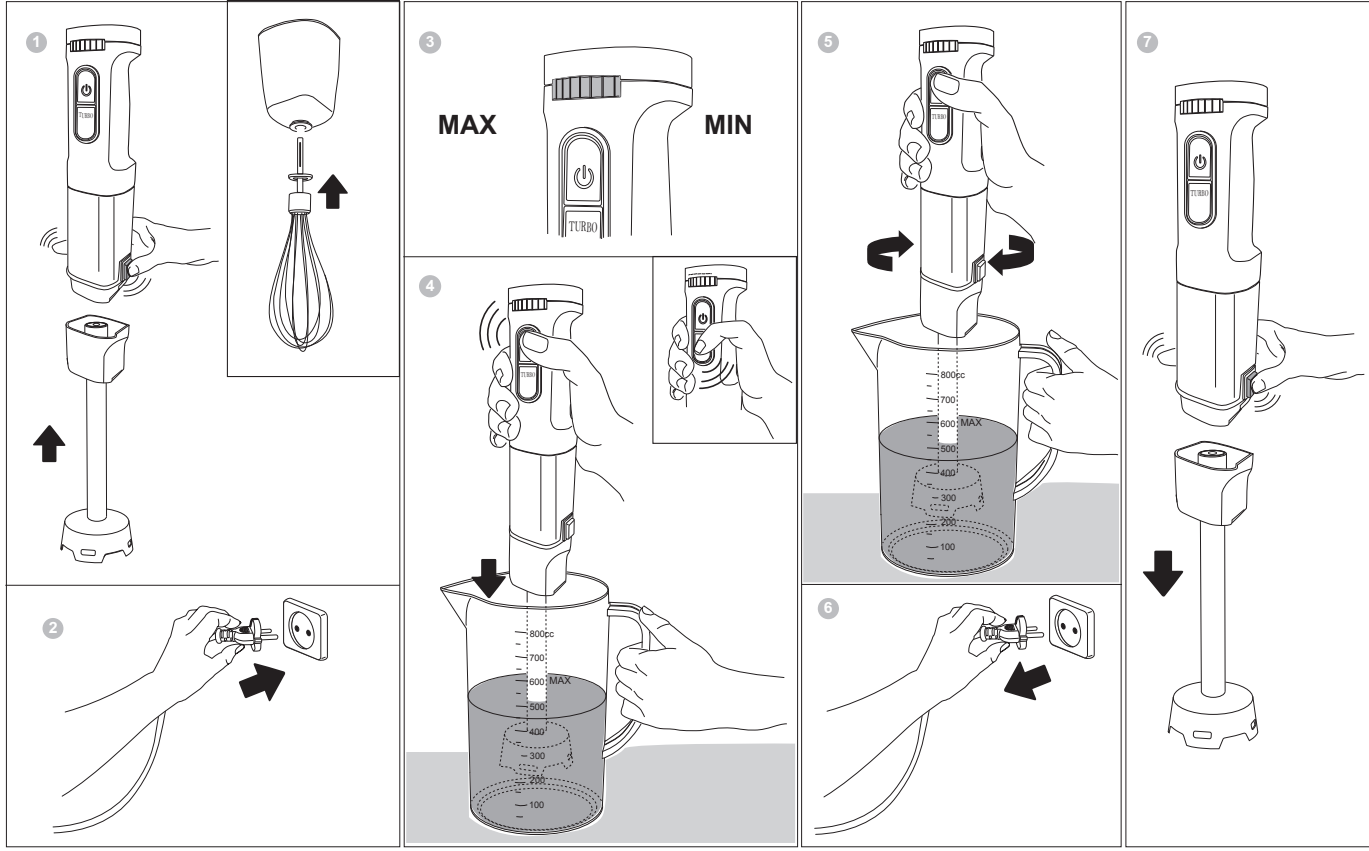
RUS	7
UKR	11
KAZ	14
UZB	17
ROU	20

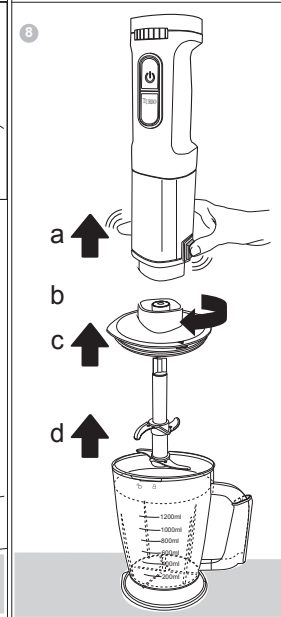
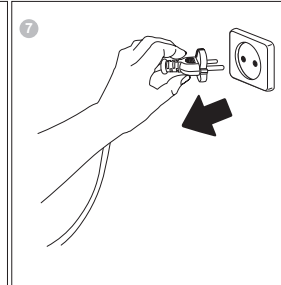
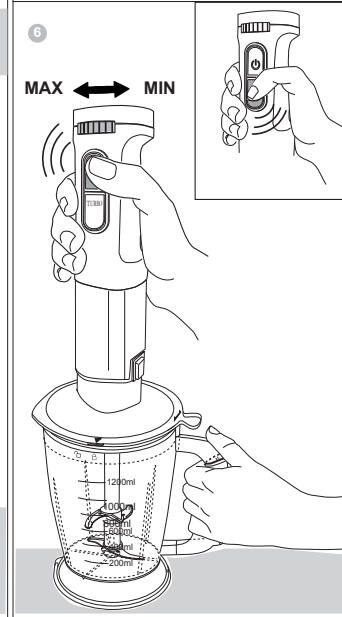
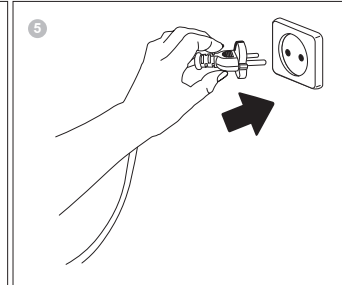
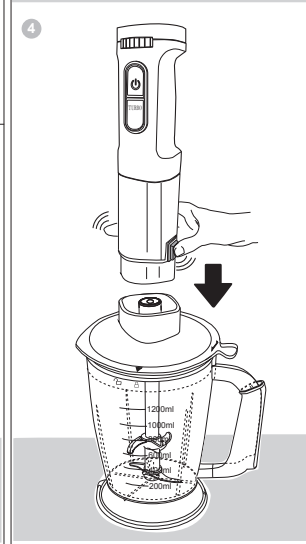
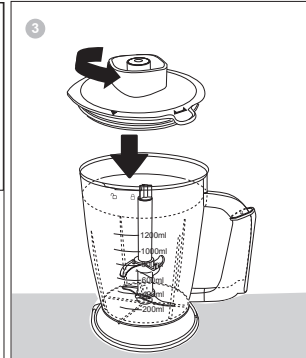
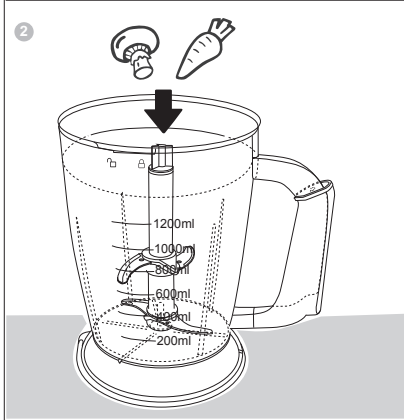
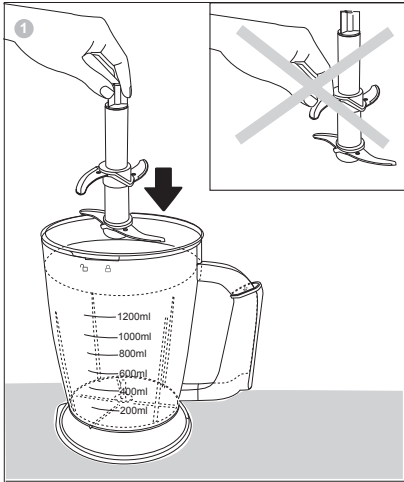
**A1**



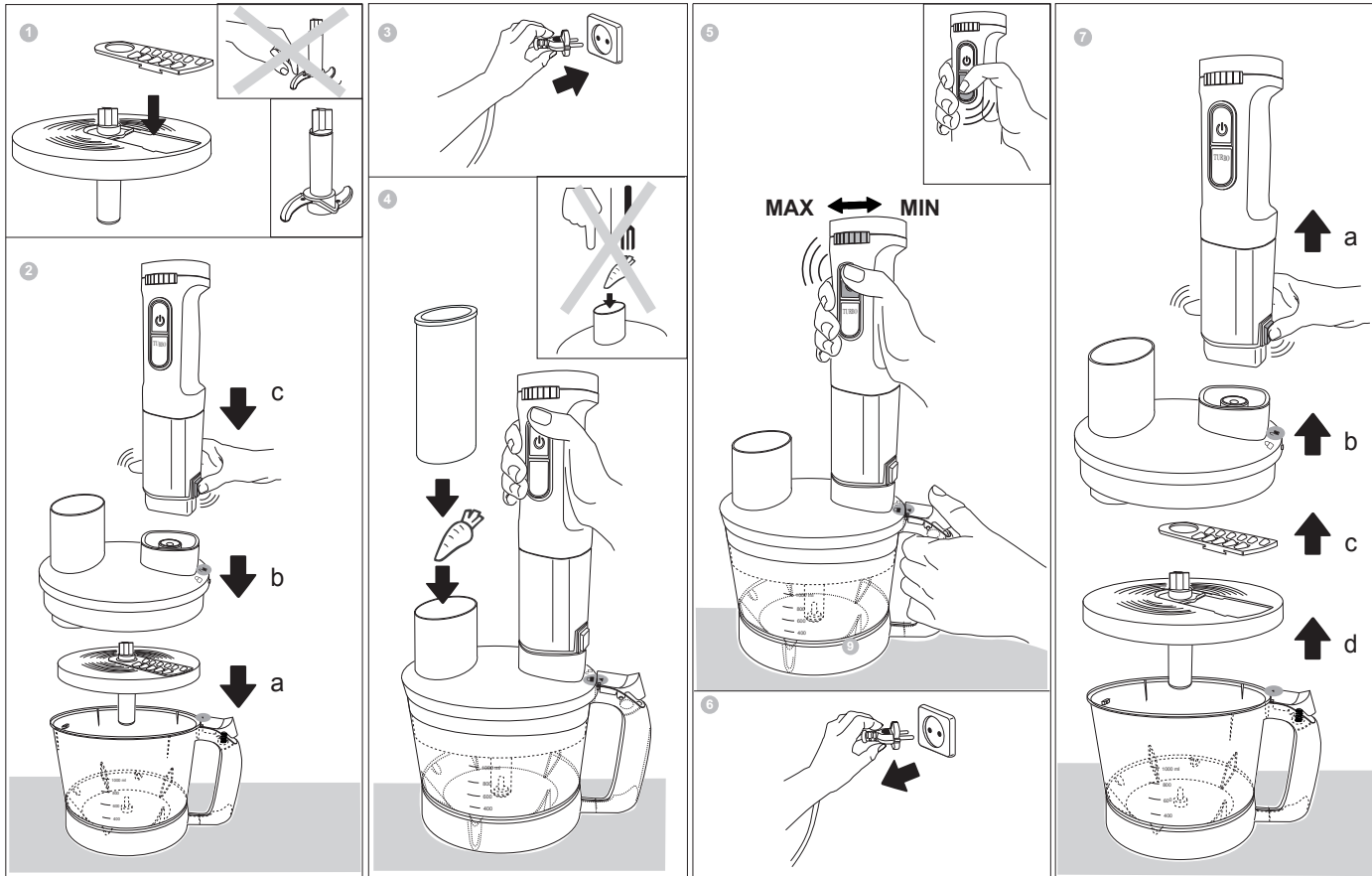


A2	  	  	    	   
	✓		✓	✓
	✓		✓	
	✓	✓		





A5



## УВАЖАЕМЫЙ ПОКУПАТЕЛЬ!

Благодарим за то, что вы отдали предпочтение бытовой технике REDMOND.

REDMOND – это качество, надежность и неизменно внимательное отношение к потребностям клиентов. Надеемся, что вам понравится продукция компании и вы также будете выбирать наши изделия в будущем.

Кухонный комбайн REDMOND RFP-3950 – это компактный многофункциональный прибор, позволяющий быстро измельчать и смешивать продукты, взбивать кремы и муссы, готовить смеси для детского питания и многое другое.



*Прежде чем использовать данное изделие, внимательно прочитайте руководство по эксплуатации и сохраните его в качестве справочника. Правильное использование прибора значительно продлит срок его службы.*

## МЕРЫ БЕЗОПАСНОСТИ

- Производитель не несет ответственности за повреждения, вызванные несоблюдением требований по технике безопасности и правил эксплуатации изделия.
- Данный электроприбор представляет собой многофункциональное устройство для приготовления пищи в бытовых условиях и может применяться в квартирах, загородных домах, гостиничных номерах, бытовых помещениях магазинов, офисов или в других подобных условиях непромышленной эксплуатации. Промышленное или любое другое нецелевое использование устройства будет считаться нарушением условий надлежащей эксплуатации изделия. В этом случае производитель не несет ответственности за возможные последствия.
- Перед подключением устройства к электросети проверьте, совпадает ли ее напряжение с номинальным напряжением питания прибора (см. технические характеристики или заводскую табличку изделия).
- Используйте удлинитель, рассчитанный на потребляемую мощность прибора, – несоответствие параметров может привести к короткому замыканию или возгоранию кабеля.

- Выключайте прибор из розетки после использования, а также во время его очистки или перемещения. Извлекайте электрошнур сухими руками, удерживая его за штепсель, а не за провод.
- Не протягивайте шнур электропитания в дверных проемах или вблизи источников тепла. Следите за тем, чтобы электрошнур не перекручивался и не перегибался, не соприкасался с острыми предметами, углами и кромками мебели.

**STOP**

**ПОМНИТЕ:** случайное повреждение кабеля электропитания может привести к неполадкам, которые не соответствуют условиям гарантии, а также к поражению электротоком. При повреждении шнура питания во избежание опасности его должен заменить производитель или его агент, или аналогичное квалифицированное лицо.

- Не устанавливайте чашу с продуктами на мягкую поверхность. Это делает прибор неустойчивым во время работы.
- Не трогайте движущихся частей прибора во время работы. Будьте осторожны, устанавливая S-образный нож: он очень острый.
- Запрещена эксплуатация прибора на открытом воздухе – попадание влаги или посторонних предметов внутрь корпуса устройства может привести к его серьезным повреждениям.
- Перед очисткой прибора убедитесь, что он отключен от электросети и полностью остыл. Строго следуйте инструкциям по очистке прибора.
- **ЗАПРЕЩАЕТСЯ** погружать корпус прибора в воду или помещать его под струю воды!
- Прибор не предназначен для использования лицами (включая детей) с пониженными физическими, психическими или умственными способностями или при отсутствии у них опыта или знаний, если они не находятся под контролем или не проинструктированы об использовании

данного прибора лицом, ответственным за их безопасность. Дети должны находиться под присмотром для недопущения игры с прибором.

- Запрещены самостоятельный ремонт прибора или внесение изменений в его конструкцию. Ремонт прибора должен производиться исключительно специалистом авторизованного сервис-центра. Непрофессионально выполненная работа может привести к поломке прибора, травмам и повреждению имущества.

**STOP** ЗАПРЕЩАЕТСЯ использование прибора при любых неисправностях.

**Технические характеристики**

Модель.....	RFP-3950
Номинальная мощность .....	800 Вт
Максимальная мощность.....	1000 Вт
Напряжение.....	220-240 В, 50 Гц
Защите от поражения электротоком .....	класс II
Плавная регулировка скорости.....	есть
Скорость работы в основном режиме.....	11500-13100 об/мин ± 15%
Скорость работы в турборежиме.....	14000 об/мин ± 15%
Насадка-блендер с четырьмя лезвиями .....	есть
Насадка-венчик.....	есть
Чаша измельчителя с крышкой .....	1400 мл
Кувшин измельчителя с герметичной крышкой .....	1200 мл
Стакан для смешивания .....	800 мл
Насадка для нарезки ломтиками или соломкой .....	есть
Насадка-терка.....	есть
S-образный нож.....	есть
Двухуровневый S-образный нож .....	есть
Длина электрошнура.....	1,1 м

**Комплектация**

Блок электродвигателя.....	1 шт.
Чаша измельчителя с крышкой .....	1 шт.
Кувшин измельчителя с герметичной крышкой .....	1 шт.
Стакан для смешивания .....	1 шт.
S-образный нож.....	1 шт.
Двухуровневый S-образный нож .....	1 шт.
Насадка-терка.....	1 шт.
Насадка для нарезки ломтиками или соломкой .....	1 шт.
Основание для сменных насадок.....	1 шт.
Насадка-блендер с четырьмя лезвиями .....	1 шт.
Насадка-венчик.....	1 шт.
Переходник для насадки-венчика .....	1 шт.
Съемная втулка .....	1 шт.
Толкатель .....	1 шт.
Руководство по эксплуатации.....	1 шт.
Сервисная книжка.....	1 шт.

Производитель имеет право на внесение изменений в дизайн, комплектацию, а также в технические характеристики изделия в ходе постоянного совершенствования своей продукции без дополнительного уведомления об этих изменениях.



**Устройство прибора А1**

1. Основание электрошнур с петлей
2. Регулятор скорости
3. Блок электродвигателя
4. Кнопка включения основного режима
5. Кнопка включения турборежима
6. Электрошнур
7. Кнопки фиксации насадок
8. Насадка-блендер
9. Насадка-венчик
10. Переходник для насадки-венчика
11. Стакан для смешивания с градуированной мерной шкалой
12. Отверстие для подачи продуктов
13. Гнездо для крепления блока электродвигателя
14. Толкатель
15. Крышка большой чаши
16. Насадка-терка
17. Основание для сменных насадок
18. Насадка для нарезки ломтиками или соломкой
19. Съёмная втулка
20. Кнопка открытия крышки
21. Ручка чаши
22. Прозрачный корпус чаши измельчителя с градуированной мерной шкалой
23. Металлическая ось для установки втулки и ножа
24. S-образный нож
25. Прорезиненные ножи
26. Крышка кувшина измельчителя
27. Уплотнительное силиконовое кольцо
28. Двухуровневый S-образный нож
29. Прозрачный корпус кувшина измельчителя с градуированной мерной шкалой
30. Металлическая ось для установки ножа
31. Нескользкое основание

**I. ПЕРЕД НАЧАЛОМ ИСПОЛЬЗОВАНИЯ**

Осторожно достаньте изделие и его комплектующие из коробки. Удалите все упаковочные материалы и рекламные наклейки.



Обязательно сохраните на месте предупреждающие наклейки, наклейки-указатели (при наличии) и табличку с серийным номером изделия на его корпусе! Отсутствие серийного номера на изделии автоматически лишает вас права на его гарантийное обслуживание.

После транспортировки или хранения при низких температурах необходимо выдержать прибор при комнатной температуре не менее 2 часов перед включением.

Полностью размотайте сетевой шнур. Корпус прибора протрите влажной тканью. Съемные детали промойте мыльной водой, тщательно просушите все элементы прибора перед включением в электросеть.

**II. ЭКСПЛУАТАЦИЯ ПРИБОРА**

Благодаря разнообразным насадкам кухонный комбайн RFP-3950 может выполнять функции нескольких полноценных приборов для кухни:

	<b>БЛЕНДЕР</b> измельчает и равномерно смешивает ингредиенты для детского питания, освежающих коктейлей, супов-пюре
	<b>ШИНКОВКА</b> нарезает тонкими ломтиками твердые овощи и фрукты, а также колбасу или сыр
	<b>ТЕРКА</b> нарезает мелкой соломкой яблоки, морковь, корни сельдерея, твердый сыр и другие продукты для салатов или пассерования
	<b>МИКСЕР</b> взбивает сливки, яйца, позволяет готовить воздушные кремы, муссы, различные десерты
	<b>ИЗМЕЛЬЧИТЕЛЬ</b> мелко рубит мясо, твердый сыр, овощи, травы, чеснок, лесные и грецкие орехи



Не погружайте в обрабатываемые продукты место соединения насадки с блоком электродвигателя.

При работе с насадкой-блендером и насадкой-венчиком не используйте в качестве емкости чашу или кувшин измельчителя. Ось на дне чаши может повредить насадку.

Порядок работы с прибором и его насадками см. на схемах **A3**, **A4** и **A5**.

Время непрерывной работы прибора под нагрузкой не должно превышать 3-5 минут (при использовании измельчителя – не более 3 минут). Рекомендуемый перерыв между включениями – 2-3 минуты.

**III. УХОД ЗА ПРИБОРОМ**

Очищайте прибор в соответствии с таблицей **A2**:



*Не используйте при очистке прибора абразивные средства, химически агрессивные или другие вещества, не рекомендованные для применения с предметами, контактирующими с пищей.*

*При очистке ножей и лезвий будьте аккуратны – они очень острые!*

Перед эксплуатацией полностью просушите все части прибора.

Перед хранением очистите и просушите все части прибора. Храните прибор в сухом вентилируемом месте вдали от солнечных лучей и нагревательных приборов.

#### IV. ПЕРЕД ОБРАЩЕНИЕМ В СЕРВИС-ЦЕНТР

Неисправность	Возможная причина	Способ устранения
Прибор не работает	Шнур электропитания не подсоединен к электросети	Подсоедините шнур питания прибора к электросети
	В электророзетке отсутствует напряжение	Подключите прибор к исправной электророзетке
При измельчении продуктов чувствуется сильная вибрация прибора	Продукты нарезаны слишком крупно	Нарезайте продукты мельче
Во время работы появился запах пластика	Прибор перегрелся	Сократите время непрерывной работы прибора. Увеличьте интервалы между включениями
	Прибор новый, запах исходит от защитного покрытия	Проведите тщательную очистку прибора (см. «Уход за прибором»). Запах исчезнет после нескольких включений

#### V. ГАРАНТИЙНЫЕ ОБЯЗАТЕЛЬСТВА

На данное изделие предоставляется гарантия сроком на 2 года с момента приобретения. В течение гарантийного периода изготовитель обязуется устранить путем ремонта, замены деталей или замены всего изделия любые заводские дефекты, вызванные недостаточным качеством материалов или сборки. Гарантия вступает в силу только в том случае, если дата покупки подтверждена печатью магазина и подписью продавца на оригинальном гарантийном талоне. Настоящая гарантия признается лишь в том случае, если изделие применялось в соответствии с руководством по эксплуатации, не ремонтировалось, не разбиралось и не было повреждено в результате неправильного обращения с ним, а также сохранена полная комплектность изделия. Данная гарантия не распространяется на естественный износ изделия и расходные материалы (фильтры, лампочки, антипригарные покрытия, уплотнители и т. д.).

Срок службы изделия и срок действия гарантийных обязательств на него исчисляются со дня продажи или с даты изготовления изделия (в случае, если дату продажи определить невозможно).

Дату изготовления прибора можно найти в серийном номере, расположенном на идентификационной наклейке на корпусе изделия. Серийный номер состоит из 13 знаков. 6-й и 7-й знаки обозначают месяц, 8-й – год выпуска устройства.

Установленный производителем срок службы прибора составляет 3 года со дня его приобретения при условии, что эксплуатация изделия производится в соответствии с данным руководством и применимыми техническими стандартами.

*Упаковку, руководство пользователя, а также сам прибор необходимо утилизировать в соответствии с местной программой по переработке отходов. Не выбрасывайте такие изделия вместе с обычным бытовым мусором.*



Перш ніж використати даний виріб, уважно прочитайте інструкцію з експлуатації та збережіть її як довідник. Правильне використання приладу значно продовжить термін його служби.

## ЗАХОДИ БЕЗПЕКИ

- Виробник не несе відповідальності за пошкодження, викликані недотриманням вимог техніки безпеки та правил експлуатації виробу.
- Даний електроприлад може використовуватися в квартирах, замських будинках, готельних номерах, побутових приміщеннях магазинів, офісів або в інших подібних умовах непромислової експлуатації. Промислове або будь-яке інше нецільове використання пристрою вважатиметься порушенням умов належної експлуатації виробу. У цьому випадку виробник не несе відповідальності за можливі наслідки.
- Перед підключенням пристрою до електромережі перевірте, чи збігається її напруга з номінальною напругою живлення приладу (див. технічні характеристики або заводську табличку виробу).
- Використовуйте подовжувач, розрахований на споживану потужність приладу: невідповідність параметрів може призвести до короткого замикання або спалаху кабелю.
- Підключайте прилад лише до розеток, що мають заземлення, – це обов'язкова вимога електробезпеки. Використовуючи подовжувач, переконайтеся, що він також має заземлення.
- Вимикайте прилад із розетки після використання, а також під час його очищення або переміщення. Виймайте електрошнур сухими руками, утримуючи його за штепсель, а не за дрiт.
- Не протягуйте шнур електроживлення в дверних отворах або поблизу джерел тепла. Стежте за тим, щоб електрошнур не перекручувався і не перегинався, не стикався з гострими предметами, кутами і краями меблів.

STOP

**ПАМ'ЯТАЙТЕ:** випадкове пошкодження кабелю електроживлення може призвести до неполадок, які не відповідають умовам гарантії, а також до ураження електричним струмом. Пошкодженій електрокабель вимагає термінової заміни в сервіс-центрі.

- Заборонено експлуатацію приладу на відкритому повітрі: потрапляння вологи або сторонніх предметів всередину корпусу пристрою може призвести до його значних пошкоджень.
- Не встановлюйте чашу з продуктами на м'яку й нетерmostійку поверхню. Це робить прилад нестійким під час роботи.
- Не торкайтеся рухомих частин приладу під час роботи. Будьте обережні, встановлюючи s-подібний ніж: він дуже гострий.

STOP

**ЗАБОРОНЯЄТЬСЯ** занурювати корпус приладу у воду або поміщати його під струмінь води!

- Даний прилад не призначений для використання людьми (включаючи дітей), в яких є фізичні, нервові або психічні відхилення або брак досвіду та знань, за винятком випадків, коли за такими особами здійснюється нагляд або здійснюється їхній інструктаж щодо використання даного приладу особою, що відповідає за їхню безпеку. Необхідно наглядати за дітьми, щоб не допустити ігор із приладом, його комплектуючими, а також заводською упаковкою. Очищення й обслуговування пристрою не може здійснюватися дітьми без нагляду дорослих.
- Заборонено самостійний ремонт приладу або внесення змін до його конструкції. Ремонт приладу має виконуватися лише спеціалістом авторизованого сервіс-центру. Некваліфіковано виконана робота може призвести до псування виробу, травм і пошкодження майна.

STOP

**Заборонено використання приладу за будь-яких несправностей.**

**Технічні характеристики**

Модель.....	RFP-3950
Номинальна потужність.....	800 Вт
Максимальна потужність.....	1000 Вт
Напруга .....	220-240 В, 50 Гц
Плавне регулювання швидкості.....	€
Швидкість роботи в основному режимі.....	11500-13100 об/хв ± 15%
Швидкість роботи в турборежимі.....	14000 об/хв ± 15%
Насадка-блендер із чотирма лезами .....	€
Насадка-вінчик.....	€
Чаша подрібнювача з кришкою .....	1400 мл
Глек подрібнювача з герметичною кришкою.....	1200 мл
Склянка для змішування.....	800 мл
Насадка для нарізання скибками або соломкою.....	€
Насадка-тертка .....	€
S-подібний ніж .....	€
Дворівневий S-подібний ніж.....	€
Довжина електрошнура .....	1,1 м

**Комплектація**

Блок електродвигуна.....	1 шт.	Основа для змінних насадок.....	1 шт.
Чаша подрібнювача з кришкою .....	1 шт.	Насадка-блендер із чотирма лезами .....	1 шт.
Глек подрібнювача з герметичною кришкою.....	1 шт.	Насадка-вінчик.....	1 шт.
Склянка для змішування.....	1 шт.	Перехідник для насадки-вінчика .....	1 шт.
S-подібний ніж .....	1 шт.	Знімна втулка.....	1 шт.
Дворівневий S-подібний ніж.....	1 шт.	Штовхач .....	1 шт.
Насадка-тертка .....	1 шт.	Інструкція з експлуатації.....	1 шт.
Насадка для нарізання скибками або соломкою.....	1 шт.	Сервісна книжка.....	1 шт.

*Виробник має право на внесення змін до дизайну, комплектації, а також до технічних характеристик виробу під час постійного вдосконалення своєї продукції без додаткового повідомлення про ці зміни.*

**Будова приладу A1**

1. Основа електрошнура з петелькою
2. Регулятор швидкості
3. Блок електродвигуна
4. Кнопка увімкнення основного режиму
5. Кнопка увімкнення турборежиму
6. Електрошнур
7. Кнопки фіксації насадок
8. Насадка-блендер

9. Насадка-вінчик
10. Перехідник для насадки-вінчика
11. Склянка для змішування з градуйованою мірною шкалою
12. Отвір для подавання продуктів
13. Гніздо для кріплення блока електродвигуна
14. Штовхач
15. Кришка великої чаші
16. Насадка-тертка
17. Основа для змінних насадок
18. Насадка для нарізання скибками або соломкою
19. Знімна втулка
20. Кнопка відкриття кришки
21. Ручка чаші
22. Прозорий корпус чаші подрібнювача з градуйованою мірною шкалою
23. Металева вісь для встановлення втулки та ножа
24. S-подібний ніж
25. Прогумовані ніжки
26. Кришка глека подрібнювача
27. Ущільнювальне силіконове кільце
28. Дворівневий S-подібний ніж
29. Прозорий корпус глека подрібнювача з градуйованою мірною шкалою
30. Металева вісь для встановлення ножа
31. Нековзна основа

**I. ПЕРЕД ПОЧАТКОМ ВИКОРИСТАННЯ**

Обережно дістаньте виріб і його комплектуючі із коробки. Видаліть всі пакувальні матеріали та рекламні наклейки.








*Обов'язково збережіть на місці застережні наклейки, наклейки-показники (за наявності) і табличку з серійним номером виробу на його корпусі! Відсутність серійного номера на виробі автоматично позбавляє вас права на гарантійне обслуговування.*

*Після транспортуван бо зберігання за низьких температур необхідно витримати прилад за кімнатної температури не менше ніж 2 години перед увімкненням.*

Повністю розмотайте мережевий шнур. Корпус приладу протріть вологою тканиною. Знімні деталі промийте мильною водою, ретельно просушіть усі елементи приладу перед увімкненням в мережу.

**II. ЕКСПЛУАТАЦІЯ ПРИЛАДУ**

Завдяки різноманітним насадкам кухонний комбайн RFP-3950 може виконувати функції кількох повноцінних приладів:

	БЛЕНДЕР подрібнює та рівномірно змішує інгредієнти для дитячого харчування, освіжаючих коктейлів, супів-пюре
	ШАТКІВНИЦЯ нарізує тонкими скибками тверді овочі та фрукти, а також ковбасу або сир
	ТЕРТКА нарізує дрібною соломкою яблука, моркву, корінь селери, твердий сир і інші продукти для салатів або пасерування
	МІКСЕР збиває вершки, яйця, дозволяє готувати повітряні креми, муси, різноманітні десерти
	ПОДРІБНЮВАЧ швидко подрібнює м'ясо, твердий сир, овочі, трави, часник, лісові та волоські горіхи



*Не занурюйте в оброблювані продукти місце з'єднання насадки з блоком електродвигуна. Під час роботи з насадкою-блендером і насадкою-вінчиком не використовуйте як ємкість чашу комбайна. Вісь на дні чаші може пошкодити насадку.*

Порядок роботи з приладом і його насадками див. на схемах **A3, A4, A5**.

Час безперервної роботи приладу під навантаженням не повинно перевищувати 3-5 хвилин (при використанні подрібнювача – не більше 3 хвилин). Рекомендований інтервал між включеннями – 2-3 хвилини.

### III. ДОГЛЯД ЗА ПРИЛАДОМ

Очищуйте прилад відповідно до таблиці **A2**.



*Не використовуйте під час очищення приладу абразивні засоби, хімічно агресивні або інші речовини, не рекомендовані для застосування з предметами, що контактують із їжею.*

*Під час очищення ножів і лез будьте обережні – вони дуже гострі!*

Перед експлуатацією повністю просушіть усі частини приладу.

Перед зберіганням очистіть і просушіть усі частини приладу. Зберігайте прилад у сухому вентильованому місці подалі від сонячних променів і нагрівальних приладів.

### IV. ПЕРЕД ЗВЕРНЕННЯМ ДО СЕРВІС-ЦЕНТРУ

Несправність	Можлива причина	Спосіб усунення
Прилад не працює	Шнур електроживлення не приєднаний до електромережі В електророзетці немає напруги	Приєднайте шнур живлення приладу до електромережі Підключіть прилад до справної електророзетки

Несправність	Можлива причина	Спосіб усунення
Під час подрібнення продуктів відчувається сильна вібрація приладу	Продукти нарізані занадто крупно	Нарізуйте продукти дрібніше
Під час роботи з'явився запах пластика	Прилад перегрівся	Скоротіть час безперервної роботи приладу. Збільште інтервали між вмиканнями
	Прилад новий, запах іде від захисного покриття	Здійсніть ретельне очищення приладу (див. «Догляд за приладом»). Запах зникне після декількох вмикань

### V. ГАРАНТІЙНІ ЗОБОВ'ЯЗАННЯ

На даний виріб надається гарантія терміном на 2 роки з моменту придбання. Протягом гарантійного періоду виготовлювач зобов'язується усунути шляхом ремонту, заміни деталей або заміни усього виробу будь-які заводські дефекти, викликані недостатньою якістю матеріалів або зборки.

Гарантія набирає сили тільки в тому випадку, якщо дата покупки підтверджена печаткою магазину і підписом продавця на оригінальному гарантійному талоні. Дійсною гарантія визнається лише в тому випадку, якщо виріб застосовувався відповідно до інструкції з експлуатації, не ремонтувався, не розбирався і не був пошкоджений в результаті неправильного поводження з ним, а також збережена повна комплектність виробу. Дана гарантія не поширюється на природний знос виробу і видаткові матеріали (фільтри, лампочки, антипригарні покриття, ущільнювачі і т. д.).

Термін служби виробу і термін дії гарантійних зобов'язань на нього обчислюються з дня продажу або з дати виготовлення виробу (у випадку, якщо дату продажу визначити неможливо).

Дату виготовлення приладу можна знайти в серійному номері, розташованому на ідентифікаційній наклейці на корпусі виробу. Серійний номер складається з 13 знаків. 6-й і 7-й знаки позначають місяць, 8-й – рік випуску пристрою.

Установлений виробником термін служби приладу складає 3 роки із дня його придбання за умови, що експлуатація виробу здійснюється відповідно до даної інструкції і застосованих технічних стандартів.

*Уяковання, посібник користувача, а також сам прилад необхідно утилізувати відповідно до місцевої програми з переробки відходів. Не викидайте такі вироби разом зі звичайним побутовим сміттям.*



Осы бұйымды пайдаланар алдында пайдалану бойынша нұсқаулықты мұқият оқып, оны анықтамалық ретінде сақтап қойыңыз. Аспапты дұрыс пайдалану оның қызметінің мерзімін айтарлықтай ұзартады.

## САҚТАНУ ШАРАЛАРЫ

- Өндіруші қауіпсіздік техникасының талаптарын және бұйымды пайдалану ережелерін сақтамаудан туындаған зақымдар үшін жауап бермейді.
- Бұл электр аспап пәтерлерде, қала сыртындағы үйлерде, қонақ үй нөмірлерінде, тұрмыстық нөмірлерде, дүкендердің тұрмыстық бөлмелерде, офистер мен өнеркәсіптік емес пайдаланудың кез келген басқа осындай жағдайларда пайдаланыла алады. Құрылғыны өнеркәсіптік немесе кез келген мақсатсыз пайдалану бұйымды тиісті түрде пайдалану шарттарын бұзу болып саналады. Бұл жағдайда өндіруші ықтимал салдарлар үшін жауап бермейді.
- Құрылғыны электр желісіне қосар алдында оның кернеуі аспаптың номиналды кернеуіне сәйкес келетінін тексеріңіз (бұйымның техникалық сипаттамалары немесе зауыттық кестесін қараңыз).
- Аспаптың тұтынатын қуатына есептелген ұзартқыш қолданыңыз: параметрлердің сәйкессіздігі қысқа тұйықталуға немесе кабельдің жанына әкеліп соқтыруы мүмкін.
- Аспапты тек жерлендірілетін розеткілерге ғана қосыңыз, – бұл электр қауіпсіздігінің міндетті талабы. Ұзартқышты қолдана отырып, оның жерлендірілетініне көз жеткізіңіз.
- Аспапты қолданған соң, сонымен қатар оны тазалаған немесе тасымалдаған кезде розеткіден өшіріңіз. Электр бауын сымынан емес, штепселінен ұстап тұрып, құрғақ қолмен шығарыңыз.
- Электр қоректендіру бауын есік қуыстарында немесе жылу көздерінің жанында тартпаңыз. Электр бауының бұралмағанын және иілмегенін, үшкір заттарға, бұрыштар мен жиһазға тимегенін қадағалаңыз.

STOP

**ЖАДЫҢЫЗДА БОЛСЫН:** электр қоректендіру кабелі зақымдалуы келіп қалған шарттарына сәйкес келмейтін ақауларға, сонымен қатар электр тоғына ұрынуға әкеліп соқтыруы мүмкін. Зақымдалған электр кабелі сервис-орталықта жедел ауыстыруды талап етеді.

- Аспапты ашық ауада пайдалануға тыйым салынады: құрылғы корпусының ішіне су немесе бөгде заттардың түсуі оны қатты зақымдауы мүмкін.
- Азық салынған табақты жұмсақ және ыстыққа төзбейтін бетке орнатпаңыз. Бұл аспапты жұмыс кезінде тұрақсыз етеді.
- Жұмыс кезінде аспаптың қозғалатын бөліктерін ұстамаңыз. S-текес пышақты орнатқанда абай болыңыз: ол өте үшкір.

STOP

**Аспап корпусын суға батыруға немесе оны су ағынына салуға ТЫЙЫМ САЛЫНАДЫ!**

- Бұл аспап физикалық, жүйке немесе психикалық ауытқулары бар немесе тәжірибесі мен білімі жетіспейтін адамдардың (оның ішінде балалардың) қолдануына арналмаған, мұндай тұлғалар қадағаланып, олардың қауіпсіздігі үшін жауап беретін тұлға осы аспапты қолдануға қатысты нұсқау жасалған жағдайлардан басқа. Балалардың аспаппен, оның жинақтаушыларымен, сонымен қатар зауыттық орамымен ойнауына жол бермеу мақсатында қадағалап отыру қажет. Құрылғыны тазалау және қызмет көрсетуді балалар ересектердің қарауынсыз жасамауы тиіс.
- Аспапты өздігіңізбен жөндеуге немесе құрылымына өзгеріс енгізуге тыйым салынады. Қызмет көрсету және жөндеу бойынша барлық жұмыстарды авторландырылған сервис-орталық жасауы керек. Біліксіз жасалған жұмыс аспаптың бұзылуына, жарақат пен мүлік зақымдануына әкеліп соқтыруы мүмкін.

STOP

**Аспапты кез келген ақауы бар болғанда пайдалануға тыйым салынады.**

**Техникалық сипаттамалар**

Үлгі.....	RFP-3950
Нақты қуаты.....	800 Вт
Максималды қуаты.....	1000 Вт
Кернеу.....	220-240 В, 50 Гц
Жылдамдықты бірқалыпты реттеу.....	бар
Негізгі режимдегі жұмыс жылдамдығы.....	11500-13100 айн/мин ± 15%
Турборежимдегі жұмыс жылдамдығы.....	14000 айн/мин ± 15%
Төрт жүзі бар қондырма-блендер.....	бар
Қондырма-тәж.....	бар
Қақпағы бар ұсақтағыш тостағаны.....	1400 мл
Саңылаусыз қақпағы бар ұсақтағыш құмырасы.....	1200 мл
Араластыруға арналған стақан.....	800 мл
Кесектеп және ұзыншалап турауға арналған қондырма.....	бар
Қондырма -үккіш.....	бар
S-тәрізді пышақ.....	бар
Екі деңгейлі S-тәрізді пышақ.....	бар
Ұзын электрлік сым.....	1,1 м

**Жинақтама**

Электрлік қозғалтқыш блогы.....	1 дана	Ауыстыратын қондырмаларға арналған негіздеме.....	1 дана
Қақпағы бар ұсақтағыш тостағаны.....	1 дана	Төрт жүзі бар қондырма-блендер.....	1 дана
Саңылаусыз қақпағы бар ұсақтағыш құмырасы.....	1 дана	Қондырма-тәж.....	1 дана
Араластыруға арналған стақан.....	1 дана	Қондырма-тәжге арналған жалғастырғыш тетік.....	1 дана
S-тәрізді пышақ.....	1 дана	Ажыратылатын тығын.....	1 дана
Екі деңгейлі S-тәрізді пышақ.....	1 дана	Итергіш.....	1 дана
Қондырма-үккіш.....	1 дана	Пайдалану жөніндегі нұсқаулық.....	1 дана
Кесектеп және ұзыншалап турауға арналған қондырма.....	1 дана	Қызмет көрсету кітапшасы.....	1 дана

Өндіріші осындай өзгерістер туралы қосымша хабарламастан өз өнімін жетілдіру барысында оның дизайны, жинағы, сонымен қатар бұйымның техникалық сипаттамаларына өзгеріс енгізуге құқылы.

**Құрал құрылысы А1**

1. Ілмегі бар электрлік сым негізі
2. Жылдамдықты реттеуші
3. Электрлік қозғалтқыш блогы
4. Негізгі режимді қосу батырмасы
5. Турборежимді қосу батырмасы
6. Электрлік сым

7. Қондырманы бекіту батырмалары
8. Қондырма-блендер
9. Қондырма-тәж
10. Қондырма-тәжге арналған жалғастырғыш тетік
11. Градусқа бөлінген өлшем межелігі бар араластыруға арналған стақан
12. Тағамдарды салуға арналған кертік
13. Электрлік қозғалтқыш блогын бекітуге арналған ұяшық
14. Итергіш
15. Үлкен тостаған қақпағы
16. Қондырма-үккіш
17. Ауыспалы қондырмаларға арналған негіз
18. Кесектеп және ұзыншалап турауға арналған қондырма
19. Ажыратылатын тығын
20. Қақпақты ашу батырмасы
21. Тостаған тұтқасы
22. Градусқа бөлінген өлшем межелігі бар ұсақтағыш тостағанының түссіз корпусы
23. Тығын мен пышақты орнатуға арналған металл өс
24. S-тәрізді пышақ
25. Резина табандар
26. Ұсақтағыш құмырасының қақпағы
27. Тығыздағыш силикон сақина
28. Екі деңгейлі S-тәрізді пышақ
29. Градусқа бөлінген өлшем межелігі бар ұсақтағыш құмырасының түссіз корпусы
30. Табанды орнатуға арналған металл өс
31. Сырғымайтын негіз

**I. ПАЙДАЛАНА БАТАУ АЛДЫНДА**

Бұйым мен оның жинақтаушыларын қораптан абайлап шығарыңыз. Барлық орау материалдары мен жарнамалық жапсырмаларды алып тастаңыз.



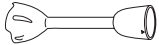

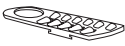
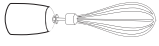

Міндетті түрде ескертуші жапсырмалар, көрсеткіш-жапсырмалар (бар болса) және корпусқа бұйымның сериялық нөмірі бар кестені міндетті түрде сақтаңыз! Бұйымда сериялық нөмірі жоқ болса, оған кепілдік қызмет көрсету құқығынан автоматты түрде айырыласыз.

Төмен температураларда тасымалдау немесе сақтаудан кейін аспапты қосар алдында кем дегенде 2 сағат бөлме температурасында ұстаңыз.

Желілік бауды толық жазып алыңыз. Аспап корпусын ылғал матамен сүртіңіз. Шешімелі бөлшектерді жылы сабынды сумен жуып, желіге қосар алдында аспаптың барлық элементтерін мұқият кептіріңіз.

## II. ҚҰРАЛДЫ ПАЙДАЛАНУ

Әр түрлі қондырмаларының арқасында RFP-3950 ас үй комбайны бірнеше құралдар қызметін толықтай атқара алады:

	БЛЕНДЕР балалар тағамына, сергіткіш коктейльдерге, езбе-сорпаларға арналған тағамдарды ұсақтайды және бірқалыпты араластырады
	ТІЛІМДЕП ТУРАУ қатты көкөністер мен жемістерді, сонымен қатар, шұжық немесе ірімшікті жұқа кесектермен турайды
	ҮККІШ алманы, сәбіз, балдыркөк тамыры, қатты ірімшікті және басқа да салат пен пастарлеуге арналған өнімдерді ұсақ тілімдеп турайды
	МИКСЕР кілегейді, жұмыртқаны араластырады, үлгілдеп кремдер, мусстар, әр алуан тоқбасарлар дайындауға мүмкіндік береді
	ҰСАҚТАҒЫШ етті, қатты ірімшікті, көкөністерді, шөптерді, сарымсақты, орман және грек жаңғақтарын ұсақтап турайды



Өңделетін азық-түлікке саптаманың электр қозғалтқыш блогымен қосылатын жерін батырмаңыз.

Блендер-саптама және саптама-тәжбен жұмыс істегенде сыйымдылық ретінде комбайн табағын қолданбаңыз. Табақ түбіндегі ось саптаманы бүлдіруі мүмкін.

Құралмен және оның қондырмаларымен жұмыс тәртібі **A3**, **A4**, **A5**, сызбаларда берілген.

Жүктеме астындағы аспаптың үздіксіз жұмыс уақыты 3-5 минуттан аспауы тиіс (майдалағышты пайдалану кезде – 3 минуттан артық емес). Қосылу арасында ұсынбалы үзіліс 2-3 минут.

## III. ҚҰРАЛДЫ КҮТУ

Құралды **A2** кестеге сәйкес тазалаңыз.



Құралды тазалау үшін тағаммен жанасатын заттармен бірге қолдануға ұсынылмаған абразивті құралдар, химиялық күшті немесе басқа да заттарды пайдаланбаңыз. Пышақтар мен жүздерді тазалау кезінде аса абай болыңыз – олар өте өткір!

Пайдалану алдында құралдың барлық бөліктерін мұқият құрғатыңыз.

Сақтау алдында құралдың барлық бөліктерін тазалап құрғатыңыз. Құралды құрғақ, желдетілетін жерде күн сәулесі мен жылытқыш құралдардан алыс сақтаңыз.

## IV. СЕРВИС-ОРТАЛЫҚҚА ЖОЛЫҒАР АЛДЫНДА

Ақау	Ықтимал себеп	Жою тәсілі
Аспап жұмыс істемейді	Электр қоректендіру бауы электр желісіне қосылмаған	Аспаптың қоректендіру бауын электр желісіне қосыңыз
	Электр розеткіде кернеу жоқ	Аспапты жұмыс істейтін электр розеткіге қосыңыз
Азық-түлікті ұнтақтағанда аспаптың қатты дірілі сезіледі	Өнімдер тым ірі туралған	Азық-түлікті ұсақтау етіп тураңыз
Жұмыс кезінде пластиктің иісі пайда болады	Аспап қызып кетті	Аспаптың үздіксіз жұмысының уақытын қысқартыңыз. Қосу арасындағы аралықтарды ұлғайтыңыз
	Аспап жаңа, иіс қорғаныс жабындысынан шығады	Аспапты мұқият тазалаңыз («Құралды күту» қараңыз). Иіс бірнеше рет қосқан соң кетеді

## V. КЕПІЛДІКТІ МІНДЕТТЕМЕЛЕР

Осы бұйымға сатып алынған сәттен 2 жылды мерзіміне кепілдік беріледі. Өндіруші кепілдік кезеңі ішінде жөндеу, бөлшектерді ауыстыру немесе бүкіл бұйымды ауыстыру жолымен материалдар немесе жинау сапасының жетіспеушілігінен туындаған кез келген зауыттық ақауларды жоюға міндеттенеді. Кепілдік тек сатып алу күні түпнұсқалық кепілдік талонында дүкен мөрімен және сатушы қолымен расталған жағдайда ғана күшіне енеді. Осы кепілдік тек бұйым пайдалану бойынша нұсқаулыққа сәйкес қолданылған, жөнделмеген, бұзылмаған және онымен дұрыс жұмыс істемеу нәтижесінде зақымданбаған, сонымен қатар бұйымның толық жинағы сақталған жағдайда танылады. Осы кепілдік бұйымның табиғи тозуына және шығын материалдарына таралмайды (сүзгілер, шамдар, қыш және тефлондық тығыздауыштар және т. б.).

Бұйымның қызмет мерзімі мен оған кепілдікті міндеттемелердің қолданыс мерзімі бұйым сатылған немесе өндірілген кезден есептеледі (егер сату күнін анықтау мүмкін болмаса). Аспап өндірілген күнді бұйым корпусының сәйкестендіру жапсырмасындағы сериялық нөмірден табуға болады. Сериялық нөмір 13 белгіден тұрады. 6-шы және 7-ші белгілер айды, 8-ші – құрылғының шығарылған жылын білдіреді.

Өндіруші бекіткен аспаптың қызмет ету мерзімі бұйымның пайдаланылуы осы нұсқаулық пен қолданылатын техникалық стандарттарға сәйкес жүзеге асырылғанда, сатып алынған күнінен бастап 3 жылды құрайды.

Орамды, пайдаланушы нұсқаулығын, сонымен қатар аспаптың өзін қалдықтарды қайта өңдеу бойынша жергілікті бағдарламаға сәйкес пайдаға асыру керек. Қоршаған ортаға қамқорлық білдіріңіз: мұндай бұйымдарды әдеттегі тұрмыстық қоқыспен тастамаңыз.





Ushbu mahsulotdan foydalanishdan avval foydalanish bo'yicha qo'llanmani diqqat bilan o'qib chiqing va uni ma'lumotnoma sifatida saqlab qo'ying. Jihozdan to'g'ri foydalanish uning xizmat qilish muddatini anchagina uzaytiradi.

## XAVFSIZLIK CHORALARI

- Texnika xavfsizligi talablariga va mahsulotdan foydalanish qoidalariga amal qilmaslik natijasida yetkazilgan shikastlanishlar uchun ishlab chiqaruvchi javobgarlikni o'z zimmasiga olmaydi.
- Ushbu elektr jihozidan kvartiralar, shahardan tashqaridagi uylar, mehmonxona nomerlari, do'konlarning maishiy xonalari, ofislar yoki sanoatda foydalanilmaydigan boshqa shunga o'xshash sharoitlarda foydalanish mumkin. Qurilmadan sanoat maqsadlarida yoki qurilma mo'ljallanmagan boshqa istalgan maqsadlarda foydalanish mahsulotdan tegishli tarzda foydalanish shartlarining buzilishi hisoblanadi. Bunday hollarda ishlab chiqaruvchi bo'lishi mumkin bo'lgan oqibatlar uchun javobgarlikni o'z zimmasiga olmaydi.
- Qurilmani elektr tarmog'iga ulashdan avval undagi kuchlanishning jihoz ta'minoti nominal kuchlanishiga mos ekanligini tekshiring (mahsulot texnik xususiyatlari yoki zavodda yopishtirilgan yorliqqa qarang).
- Jihoz iste'mol qiladigan kuchlanishga mo'ljallangan uzaytirgichdan foydalaning: parametrlarga mos kelmaslik qisqa tutashuv yoki kabelning kuyishiga olib kelishi mumkin.
- Jihozni faqat yerga ulangan rozetkalariga ulang – bu elektr xavfsizligining bajarilishi shart bo'lgan talabidir. Uzaytirgichdan foydalanganda uning ham yerga ulanganligiga ishonch hosil qiling.
- Foydalanib bo'lgandan so'ng hamda uni tozalash yoki ko'chirish vaqtida jihozni rozetkadan uzib qo'ying. Elektr tarmog'iga ulash shnurini quruq qo'l yordamida o'tkazgichdan emas, balki shtepseldan ushlagan holda sug'uring.
- Elektr ta'minot shnurini eshik tiriqishlaridan yoki issiqlik manbalari yaqinidan o'tkazmang. Elektr ta'minot shnurining buralib qolmasligi va

bukilmasligi, o'tkir buyumlarga, mebellarning burchaklari va qirralariga tegib turmasligini kuzatib boring.

**STOP**

*Yodda tuting: elektr ta'minot kabelining tasodifan shikastlanishi kafolat shartlariga to'g'ri kelmaydigan shikastlanishlarga hamda elektr tokining urishiga olib kelishi mumkin. Shikastlangan elektr ta'minot kabelini xizmat ko'rsatish markazida darhol almashtirish talab qilinadi.*

- Jihozdan ochiq havoda foydalanish ta'qiqlanadi: qurilma korpusi ichiga namlik yoki begona buyumlarning kirib qolishi uning jiddiy shikastlanishlariga olib kelishi mumkin.
- Mahsulot solingan jomni yumshoq va issiqqa chidamli bo'lmagan sirtga o'rnatmang. Bu jihozni ishlash vaqtida turg'un bo'lmastligiga olib keladi.
- Ishlayotgan vaqtda jihozning harakatlanuvchi qismlariga tegmang. S-shaklidagi pichoqni o'rnatganda ehtiyot bo'ling: u juda o'tkir.

**STOP**

*Jihoz korpusini suvga botirish yoki uni suv oqimi ostiga joylashtirish TA'QIQLANADI!*

- Ushbu jihoz jismoniy, asab yoki ruhiy jihatdan chetlanishlarga ega bo'lgan yoki tajribasi va bilimi yetarli bo'lmagan kishilar (jumladan bolalar) tomonidan foydalanish uchun mo'ljallanmagan, bunday shaxslar ustidan nazorat olib borilayotgan yoki ularning xavfsizligi uchun javobgar shaxs tomonidan ularga ushbu jihozdan foydalanish bo'yicha ko'rsatmalar berish o'tkazilayotgan hollar bundan mustasno. Ularning jihoz, uning ehtiyot qismlari hamda uning qadog'i bilan o'ynashlariga yo'l qoymaslik uchun bolalar ustidan nazoratni amalga oshirish lozim. Qurilmani tozalash va unga xizmat ko'rsatish bolalar tomonidan kattalar nazoratisiz o'tkazilishi mumkin emas.
- Jihozni mustaqil tarzda ta'mirlash yoki uning tuzilishiga o'zgartirishlar kiritish ta'qiqlanadi. Jihozni ta'mirlash faqat vakolatli xizmat ko'rsatish markazi mutaxassisi tomonidan bajarilishi lozim. Noprofessional tarzda bajarilgan ish jihozning ishdan chiqishi, jarohatlanish va mulklarning zararlanishiga olib kelishi mumkin.

**STOP**

*Jihozdan istalgan turdagi nosozlik mavjud bo'lgan holda foydalanish ta'qiqlanadi.*

**Texnik xususiyatlari**

Modeli .....	RFP-3950
Nominal quvvati .....	800 Vt
Maksimal quvvati .....	1000 Vt
Kuchlanish .....	220-240 V, 50 Gts
Tezlikni bir tekis boshqarish .....	bor
Asosiy rejimdagi ishlash tezligi .....	11500-13100 ayl/daq ± 15%
Turborejimdagi ishlash tezligi .....	14000 ayl/daq ± 15%
To'rtta tig'li nasadka-blender .....	bor
Nasadka-gultoj .....	bor
Qopqoqli maydalagich jomi .....	1400 ml
Germetik qopqoqli maydalagich ko'zasi .....	1200 ml
Aralashtirish uchun stakan .....	800 ml
Bo'lakchali yoki somonsimon kesish ucun nasadka .....	bor
Nasadka-qirg'ich .....	bor
S shaklidagi pichoq .....	bor
Ikki bosqichli S shaklidagi pichoq .....	bor
Elektr shnurining uzunligi .....	1,1 m

**Majmua to'plami**

Elektrodivigateli bloki .....	1 dona	Alamshtiriluvchi nasadkalar uchun asos .....	1 dona
Qopqoqli maydalagich jomi .....	1 dona	To'rtta tig'li nasadka-blender .....	1 dona
Germetik qopqoqli maydalagich ko'zasi .....	1 dona	Nasadka-gultoj .....	1 dona
Aralashtirish uchun stakan .....	1 dona	Nasadka-gultoj uchun adapter .....	1 dona
S shaklidagi pichoq .....	1 dona	Olinuvchi vtulka .....	1 dona
Ikki bosqichli S shaklidagi pichoq .....	1 dona	Surgich .....	1 dona
Nasadka-qirg'ich .....	1 dona	Foydalanish bo'yicha qo'llanma .....	1 dona
Bo'lakchali yoki somonsimon kesish ucun nasadka .....	1 dona	Xizmat ko'rsatish kitobchasi .....	1 dona

*Ishlab chiqaruvchi o'z mahsulotini doimiy takomillashtirish davomida bunday o'zgarishlar to'g'risida avvaldan xabardor qilmagan holda mahsulot dizayni, majmualar to'plami hamda texnik xususiyatlariga o'zgarishlar kiritish huquqiga ega.*

**Jihozning tuzilishi A1**

1. Ilmoqli elektr shnuri asosi
2. Tezlik boshqaruvchisi
3. Elektrodivigateli bloki
4. Asosiy rejimni yoqish tugmasi
5. Turborejimni yoqish tugmasi
6. Elektr shnuri
7. Nasadkalarni qotirish tugmalari
8. Nasadka-blender

9. Nasadka-gultoj
10. Nasadka-gultoj uchun adapter
11. Darajalangan o'lchov shkalali aralashtirish uchun stakan
12. Mahsulotlar solish uchun tirgish
13. Elektrodivigateli blokini mahkamlash uchun uyacha
14. Surgich
15. Katta jom qopqog'i
16. Nasadka-qirg'ich
17. Alamshtiriluvchi nasadkalar uchun asos
18. Bo'lakchali yoki somonsimon kesish ucun nasadka
19. Olinuvchi vtulka
20. Qopqoqni ochish tugmachasi
21. Jom dastasi
22. Maydalagich jomining darajalangan o'lchov shkalasiga ega bo'lgan shaffof korpusi
23. Vtulka va pichoq o'rnatish uchun metall o'q
24. S shaklidagi pichoq
25. Rezinalangan pichoqlar
26. Maydalagich ko'zasi qopqog'i
27. Zichlovchi silikon halqa
28. Ikki bosqichli S shaklidagi pichoq
29. Maydalagich ko'zasining darajalangan o'lchov shkalasiga ega bo'lgan shaffof korpusi
30. Pichoq o'rnatish uchun metall o'q
31. Sirpanmaydigan asos

**I. FOYDALANISHNI BOSHLASHDAN AVVAL**

Mahsulot va uning butlochi qismlarini qutidan ehtiyotlik bilan oling. Barcha qadoqlash materiallari va reklama nakleykalarini olib tashlang.






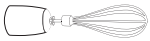

*Ogohlantiruvchi nakleykalar, ko'rsatkili nakleykalar (mavjud bo'lsa) va uning korpusidagi mahsulot seriya raqami ko'rsatilgan yorliqni albatta o'z joyida saqlang! Mahsulotda seriya raqamining bo'lmasligi sizni unga kafolatlil xizmat ko'rsatishdan avtomatik ravishda mahrum qiladi.*

*Tashigandan yoki quyi haroratlarda saqlagandan keyin jihozni yoqish oldidan xona haroratida kamida 2 soat ishatmasdan saqlab turish kerak.*

Ta'minot shnurini to'liq yozing. Jihoz korpusini nam latta bilan arting. Olinuvchi detallarni sovuntli suv bilan yuving, elektr tarmog'liga ulashdan avval jihozning barcha elementlarini yaxshilab quring.

**II. JIHOZDAN FOYDALANISH**

Turli-tuman nasadkalar tufayli RFP-3950 oshxona kombayni quyidagi bir nechta to'liq qiymatli oshxona johozlarining funksiyalarini bajarishi mumkin:

	BLENDER bolalar taomlari, tetiklantiruvchi kokteyllar, so'ra-pyurelar uchun masalliqni maydalaydi va bir tekis aralashtiradi,
	TO'GRAGICH qattiq sabzavotlar va mevalar hamda kolbasa yoki pishloqni yupqa bo'laklarga kesadi
	QIRGIQCH olma, sabzi, selderey ildizlari, qattiq pishloq va boshqa mahsulotlarni salatar yoki passerlash uchun mayda somonchalar shaklida kesadi
	MIKSER sariyog', tuxumni ko'pchitadi, havo kremi, musssa, turli disertlar tayyorlashga imkon beradi
	MAYDALAGICH go'sht, qattiq pishloq, sabzavotlar, o'tlar, sarimsoq, o'rmon va grek yong'oqlarini mayda bo'laklarga maydalaydi

 *Nasadkalarining elektr dvigateli bloki bilan ulanish joyini qayta ishlamayotgan mahsulotlar bilan yuklantirmang.*

*Nasadka-blender va nasadka-gultoj bilan ishlaganda idish sifatida kombayn jomidan foydalanmang. Jom tubidagi o'q nasadkani shikastlashi mumkin.*

Jihoz va uning nasadkalari bilan ishlash tartibini ko'rish uchun **A3, A4, A5**, sxemalarga qarang. Jihozning yuklanish ostidagi uzluksiz ishlash vaqti 3-5 daqiqadan (maydalagichdan foydalaniganda – 3 daqiqadan) oshmasligi kerak. Yoqishlar o'rtasidagi tavsiya qilingan tanaffus – 2-3 daqiqa.

### III. JIHOZ USTIDAN QAROV

Jihozni **A2** jadvalga ko'ra tozalang

**STOP** *Jihozni tozalaganda abraziv vositalar, kimyoviy jihatdan faol moddalar yoki taomga teguvchi buyumlar bilan birgalikda qo'llanilishi tavsiya qilinmaydigan boshqa moddalardan foydalanmang.*

*Pichoqlar va tig'larni tozalaganda ehtiyot bo'ling – ular juda o'tkir!*

Foydalanishdan avval jihozning barcha qismlarini to'liq quriting.

Saqlashdan oldin jihozning barcha qismlarini tozalang va quriting. Jihozni yaxshi shamollatiladigan joylarda quyosh nurlaridan va qizdirish jihozlaridan uzoqroqda saqlang.

### IV. XIZMAT KO'RSATISH MARKAZIGA MUHOJAT QILISH-DAN AVVAL

Nosozlik	Mumkin bo'lgan sabab	Barataf qilish usuli
Jihoz ishlamayapti	Elektr ta'minot shnuri elektr tarmog'iga ulanmagan Elektr rozetkasida kuchlanish yo'q	Ta'minot shnurini elektr tarmog'iga ulang Jihozni foydalanish uchun yaroqli elektr tarmog'iga ulang.

Nosozlik	Mumkin bo'lgan sabab	Barataf qilish usuli
Mahsulotlarni maydalaganda jihozning kuchli tebranishi sezilayapti	Mahsulotlar xaddan tashqari yirik to'rg'algan	Mahsulotlarni maydaroq to'rg'ang
Ishlash vaqtida plastik hidi paydo bo'ldi	Jihoz ortiqcha qizib ketdi Jihoz yangi, hid himoya qoplamasidan chiqadi	Jihozning uzluksiz ishlash vaqtini qisqartiring. Yoqishlar o'rtasidagi oraliqlarni orttiring. Jihozni yaxshilab tozalashni bajaring ("Jihoz ustidan qarov" bo'limiga qarang). Bir necha yoqishlardan keyin hid yo'qoladi

### V. KAFOLAT MAJBURIYATLARI

Ushbu mahsulotga xarid qilingan sanadan boshlab 2 yilni muddatga kafolat taqdim etiladi. Kafolat muddati davomida ishlab chiqaruvchi ta'mirlash, detallarni almashtirish yoki butun mahsulotni almashtirib berish yo'li bilan materiallarning yoki yig'ishning yetarli darajada sifatli emasligi natijasida vujudga kelgan har qanday nuqsonlarni bartaraf qilish majburiyatini o'z zimmasiga oladi. Kafolat faqat xarid qilish sanasi asl kafolat talonida do'kon muhri va sotuvchi imzosi bilan tasdiqlangan hollardagina kuchga kiradi. Ushbu kafolat faqat mahsulotdan foydalanish bo'yicha qo'llanmaga muvofiq foydalanilgan, ta'mirlanmagan, qismlarga ajratilmagan va u bilan noto'g'ri muomala qilish natijasida shikastlanmagan hamda mahsulotning to'liq majmuasi saqlangan hollardagina tan olinadi. Ushbu kafolat mahsulot va harajat materiallarining (filtrlar, lampochkalar, sopol, teflon va boshqa kuyishga qarshi qoplamalar, zichlovchilar va boshq.) tabiiy eskirishiga nisbatan qo'llanilmaydi.

Mahsulotning xizmat qilish muddati va unga nisbatan kafolat majburiyatlarining amal qilish muddati mahsulotni sotish yoki ishlab chiqarish sanasidan (sotish sanasini aniqlash mumkin bo'lmagan hollarda) boshlab hisoblanadi.

Jihozni ishlab chiqarish sanasini mahsulot korpusidagi identifikatsion nakleykada joylashgan seriya raqamidan topish mumkin. Seriya raqami 13 ta belgidan tashkil topadi. 6 va 7-belgilari qurilma ishlab chiqarilgan oyini, 8-belgi esa yilini bildiradi.

Jihozning ishlab chiqaruvchi tomonidan o'rnatilgan xizmat qilish muddati mahsulotdan foydalanish ushbu yo'riqnoma va tegishli texnik standartlarga muvofiq holda amalga oshirilishi sharti bilan u xarid qilingan sanadan boshlab 3 yilni tashkil qiladi.

*Qadoq, foydalanuvchi qo'llanmasi hamda jihozning o'zini chiqindilarni qayta ishlash bo'yicha mahalliy dasturga muvofiq chiqitga chiqarish lozim. bunday mahsulotlarni oddiy maishiy chiqindilar bilan birgalikda tashlab yubormang.*



Înainte de a utiliza prezentul dispozitiv, citiți cu atenție manualul de exploatare și păstrați-l în calitate de material de referință. Utilizarea corectă a dispozitivului va prelungi semnificativ durata lui de exploatare.

## MĂSURI DE SIGURANȚĂ

- Producătorul nu poartă răspundere pentru deteriorări, cauzate de nerespectarea cerințelor tehnicii securității și ale regulilor de exploatare a dispozitivului.
- Prezentul dispozitiv electric poate fi utilizat în apartamente, căsuțe de vacanță, camere de hotel, clădiri de uz social ale magazinelor, oficiile sau în alte condiții similare de utilizare nonindustriale. Utilizarea industrială sau orice altă nespecială a dispozitivului va fi considerată ca încălcarea condițiilor de utilizare corespunzătoare a dispozitivului. În acest caz producătorul nu își asumă responsabilitatea pentru consecințele posibile.
- Înainte de a conecta dispozitivul la rețeaua electrică, verificați dacă tensiunea lui corespunde cu tensiunea nominală a dispozitivului (a se vedea caracteristicile tehnice sau plăcuța uzinei producătoare dispozitivului).
- Utilizați prelungitorul, proiectat pentru consumul de putere a dispozitivului: necoresponderea parametrilor poate provoca un scurtcircuit sau inflamarea cablului.
- Conectați dispozitivul doar la prizele cu contact sigur cu pământul, – este o cerință obligatorie de securitate electrică. Utilizând prelungitorul, asigurați-vă că acesta are de asemenea contact sigur cu pământul.
- Deconectați dispozitivul din priza electrică după utilizare, precum și în timpul curățării sau deplasării. Extrageți cablul de alimentare cu mâinele uscate, ținându-l de ștecher, dar nu de cablul de alimentare.
- Nu întindeți cablul de alimentare electrică în golurile ușilor sau în apropierea surselor de căldură. Asigurați-vă, că cablul de alimentare electrică să nu fie răsucit și îndoit, sau în contact cu obiectele, colțurile și marginile ascuțite ale mobilierului.

STOP

**TINETI MINTE:** deteriorarea accidentală a cablului de alimentare electrică poate cauza defecte, care nu corespund cerințelor de garanție, precum și la electrocutare. Cablul de alimentare deteriorat necesită o înlocuire urgentă în centrul de deservire.

- Nu exploatați dispozitivul la aer liber: pătrunderea umidității sau a altor obiecte străine în interiorul corpului dispozitivului poate provoca deteriorări grave.
  - Nu amplasați vasul cu alimente pe o suprafața moale și sensibilă la căldură. Aceasta face dispozitivul instabil în timpul funcționării.
  - Nu atingeți părțile mobile ale dispozitivului în timpul funcționării. Fiți atenți, instalând cuțitul sub forma de S: este foarte ascuțit.
- STOP
- NU scufundați corpul dispozitivului în apă și nu-l plasați sub jet de apă!**
- Prezentul dispozitiv nu este destinat pentru a fi utilizat de către persoane (inclusiv copiii) care au dereglări fizice, nervoase sau psihice sau insuficiență de experiență și cunoștințe, cu excepția cazului, când aceste persoane sunt supravegheate sau se efectuează instruirea lor privind utilizarea prezentului dispozitiv de către persoana responsabilă pentru siguranța lor. Copiii trebuie să fie supravegheați cu scopul prevenirii jocurilor lor cu dispozitivul, accesoriile acestuia, precum și cu ambalajul original. Curățarea și întreținerea dispozitivului nu trebuie să fie efectuate de către copii fără supravegherea adulților.
  - Sunt interzise repararea dispozitivului de sine stătător sau introducerea modificărilor în construcția lui. Repararea dispozitivului trebuie să fie efectuată doar de către un specialist al centrului de deservire autorizat. Lucrul efectuat neprofesional poate duce la defectarea dispozitivului, vătămări și deteriorarea bunurilor.
- STOP
- NU utilizați dispozitivul în cazul oricărui defect.**

## Caracteristicile Tehnice

Model.....	RFP-3950
Puterea nominală.....	800 W
Puterea maximală.....	1000 W
Tensiunea.....	220-240 V, 50 Hz
Regulamentul variabil al vitezei.....	este
Viteza de activitate în regimul principal.....	11500-13100 rot/min ± 15%
Viteza de activitate în regimul turbo.....	14000 rot/min ± 15%
Duza-blender cu patru lame.....	este
Duza-tel.....	este
Castronul mărunțitorului cu capac.....	1400 ml
Ulciorul mărunțitorului cu capac ermetic.....	1200 ml
Pahar pentru amestec.....	800 ml
Duză pentru tăierea feliilor sau benzilor.....	este
Duza-răzătoare.....	este
Cuțit în formă de S.....	este
Cuțit în formă de S duplex.....	este
Lungimea cablului.....	1,1 m

## Echipamente

Unitatea motorului.....	1 buc.	Motivul pentru duzele interschimbabile.....	1 buc.
Castronul mărunțitorului cu capac.....	1 buc.	Duză-blender cu patru lame.....	1 buc.
Ulciorul mărunțitorului cu capac ermetic.....	1 buc.	Duză-tel.....	1 buc.
Pahar pentru amestec.....	1 buc.	Adaptor pentru duză-tel.....	1 buc.
Cuțit în formă de S.....	1 buc.	Manșon detașabil.....	1 buc.
Cuțit în formă de S duplex.....	1 buc.	Împingător.....	1 buc.
Duză-răzătoare.....	1 buc.	Manual de utilizare.....	1 buc.
Duză pentru tăierea feliilor sau benzilor.....	1 buc.	Cartea de servicii.....	1 buc.

Producătorul are dreptul la efectuarea schimbărilor în design, echipamente, și deasemenea în caracteristicile tehnice ale produsului cu scopul perfecționării continue a producției sale fără notificarea suplimentară a acestor schimbări.

## Designul dispozitivului A1

1. Baza cablului de alimentare cu o buclă
2. Regulamentul vitezei
3. Unitatea motorului
4. Butonul de conectare a regimului principal
5. Butonul de conectare a regimului turbo
6. Cablu de alimentare
7. Butoanele fixării duzelor
8. Duză-blender
9. Duză-tel

10. Adaptor pentru duză-tel
11. Pahar pentru amestec cu scară gradată de măsurare
12. Gaura de trecere a produselor
13. Soclu pentru montarea unității motorului
14. Împingător
15. Capacul castronului mare
16. Duza-răzătoare
17. Baza pentru schimbarea duzelor
18. Duza pentru tăierea feliilor sau benzilor
19. Manșon detașabil
20. Butonul de deschidere a capacului
21. Mânerul castronului
22. Corp transparent a castronului tocător cu scară de măsurare gradată
23. Axă de metal pentru instalarea dopului și cuțitului
24. Cuțit în formă de S
25. Picioare de cauciuc
26. Capacul ulciorului tocător
27. Inelul de silicon de etanșare
28. Cuțit în formă de S duplex
29. Ulcior cu corpul transparent cu scară gradată de măsurare
30. Axă de metal pentru instalarea cuțitului
31. Bază fără alunecare

## I. ÎNAINTE DE PRIMA UTILIZARE

Scoateți cu grijă dispozitivul și accesoriile acestuia din cutie. Înlăturați toate materialele de ambalare și autocolantele promoționale.



Păstrați obligatoriu la locurile lor autocolantele de avertizare, autocolantele-indicatoare (în cazul prezenței lor) și plăcuța cu numărul de serie al dispozitivului pe corpul lui! Lipsa numărului de serie pe dispozitiv va anula automat drepturile de deservire garantată.

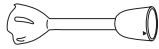




Desfășurați complet cablul de alimentare. Ștergeți corpul dispozitivului cu o cârpă umedă. Piesele detașabile spălați-le cu apă cu săpun, uscați minuțios toate elementele dispozitivului înainte de a-l conecta la rețeaua electrică.



După transportarea sau păstrarea la temperaturi joase este necesar să mențineți dispozitivul la temperatura camerei nu mai puțin de două ore înainte de conectare.

## II. UTILIZAREA DISPOZITIVULUI

Datorită varietății duzelor combinatei de bucătărie RFP-3950 poate îndeplini funcțiile câtorva dispozitive dezvoltate:

	BLENDER mărunțește și amestecă omogen ingredientele pentru bucatele pentru copii, cocktail-uri răcoritoare, supe-piure
	SHREDDER taie felii subțiri legumele tari și fructele, și deasemenea salamul sau brânza
	RĂZĂTOARE taie merele paie subțiri, morcovul, rădăcinile de țelină, cașcavalul tare și alte produse pentru salată sau mistuitoare
	MIXER bate crema, ouăle, permite pregătirea cremurilor pufoase, spume, diverse deserturi
	MĂRUNȚITOR toacă mărunț carnea, cașcavalul tare, legumele, ierburile, usturoiul, alunile și nucile

 Nu admiteți afundarea în zona de prelucrare a ingredientelor a flanșei de cuplare a duzelor cu blocul motorului.

În procesul de utilizare a duzei „Blender” și „Mixer” nu folosiți în calitate de vas bolul robotului de bucătărie. Axul din partea inferioară a bolului poate deteriora duza.

Ordinea lucrului cu dispozitivul și duzele acestuia urmăriți pe schemele **A3, A4, A5.**

Tempul activității neîntrerupt al dispozitivului sub sarcină nu trebuie să depășească 3-5 minute (cu utilizarea mărunțitorului – nu mai mult de 3 minute). Pauza recomandată între conectări – 2-3 minute.

### III. ÎNGRIJIREA DISPOZITIVULUI

Curățați dispozitivul în corespundere cu tabelul **A2.**

 Nu utilizați la curățarea dispozitivului produse abrazive, chimice agresive sau alte substanțe, nerecomandate pentru utilizarea cu obiectele, ce contactează cu mâncarea.

La curățarea cuțitelor și lămilelor fiți atenți – acestea sunt foarte ascuțite!

Înainte de utilizare uscați în totalitate toate părțile dispozitivului.

Înainte de păstrare curățați și uscați toate părțile dispozitivului. Păstrați dispozitivul într-un loc uscat și ventilat departe de razele solare și aparatele de încălzire.

### IV. ÎNAINTE DE A APELA LA UN CENTRU DE DESERVIRE

Defectul	Cauza posibilă	Metoda de înlăturare
Dispozitivul nu lucrează	Cablul de alimentare nu este conectat la rețeaua electrică	Conectați cablul de alimentare al dispozitivului la rețeaua electrică
	Lipsește tensiunea în priză electrică	Conectați dispozitivul la priză electrică în stare de funcționare

Defectul	Cauza posibilă	Metoda de înlăturare
La mărunțirea alimentelor se simte vibrația puternică a dispozitivului	Alimentele sunt tăiate în bucăți prea mari	Tăiați alimentele în bucăți mai mici
	Dispozitivul s-a supraîncălzit	Micșorați timpul de funcționare continuă a dispozitivului. Majorați inervalele între conectări
În timpul funcționării a apărut un miros de plastic	Dispozitivul este nou, mirosul vine din acoperirea de protecție	Efectuați curățarea minuțioasă a dispozitivului (a se vedea «Îngrijirea dispozitivului»). Mirosul va dispărea după câteva conectări

### V. OBLIGAȚII DE GARANȚIE

Pentru acest produs se acordă un termen de garanție de 2 ani de la momentul procurării. În timpul perioadei de garanție producătorul se obligă să înlăture prin reparare, schimbare a pieselor sau schimbare a produsului complet orice defecte de fabrică provocate de calitatea insuficientă a materialelor sau de rasamblare. Garanția intră în vigoare numai în cazul în care data procurării este confirmată prin ștampila magazinului și semnătura vânzătorului pe talonul de garanție original. Prezența garanției se recunoaște numai în cazul în care produsul a fost utilizat în conformitate cu instrucțiunea de exploatare, nu a fost reparat, nu a fost dezasamblat și nu a fost defectat în rezultatul manipulării incorecte, precum și păstrată toată completarea produsului. Prezența garanției nu se răspunde asupra uzurei normale a produsului și asupra consumabilelor (filtrelor, becului, acoperirilor ceramice și de teflon, garniturilor etc.).

Data fabricării dispozitivului poate fi găsită în numărul de serie, amplasat pe eticheta de identificare atașată pe carcasa produsului. Numărul de serie este format din 13 simboluri. Simbolurile 6 și 7 indică luna, 8 – anul de producere a dispozitivului.

Termenul de exploatare a produsului și termenul de valabilitate a garanției se calculează de la data vânzării sau de la data fabricării produsului (în cazul în care data de vânzare e imposibil de determinat).

Termenul de servire a aparatului stabilit de producător constituie 3 ani din momentul procurării cu condiție că exploatarea produsului este efectuată în corespundere cu instrucțiunea dată și standardele tehnice.

*Ambalajul, îndrumătorul utilizatorului, precum și aparatul este necesar de utilizat în conformitate cu programul local de prelucrare a deșeurilor. Nu aruncați astfel de produse împreună cu gunoii obișnuiți.*



Производитель: «Пауэр Пойнт Инк. Лимитед» №1202 Хай Юн Гэ (В1) Лин Хай Шан Чжуан Сямейлин Футьян, Шеньжень, Китай, 518049. По лицензии REDMOND Индастриал Груп, ЛЛСи Уан Коммерс Плаза, 99 Вашингтон-авеню, сьют 805А, Олбани, Нью-Йорк, 12210, Соединенные Штаты Америки.

Импортер: ООО «АЛЬФА», 195027, г. Санкт-Петербург, Свердловская набережная, д. 44, литера Ю.

© REDMOND. Все права защищены. 2016

Воспроизведение, передача, распространение, перевод или другая переработка данного документа или любой его части без предварительного письменного разрешения правообладателя запрещены.

Produced by Redmond Industrial Group LLC,  
One Commerce Plaza, 99 Washington Ave, Ste. 805A,  
Albany, New York, 12210, United States

[www.redmond.company](http://www.redmond.company)

[www.multivarka.pro](http://www.multivarka.pro)

[www.store.redmond.company](http://www.store.redmond.company)

[www.smartredmond.com](http://www.smartredmond.com)

Made in China

RFP-3950-CIS-UM-3